

## شیکردنه وهیه کی جوگرافی بۆ تاییه تمه ندیه کانی تیشکی خۆر له پارێزگای هه له بجه

### التحليل الجغرافي لخصائص الإشعاع الشمسي في محافظة حلبجة

## Geographical analysis of solar radiation characteristics in Halabja province

ئاریان علی حامد<sup>۱</sup>، سۆران امین<sup>۲</sup>

<sup>۱</sup> بهشی جوگرافیا، کۆلیجی زانسته مۆرفایه تیه کان، زانکۆی هه له بجه، شاری هه له بجه، ههرێمی کوردستان، عێراق  
<sup>۲</sup> بهشی جوگرافیا، کۆلیجی زانسته مۆرفایه تیه کان، زانکۆی سلیمانی، شاری سلیمانی، ههرێمی کوردستان، عێراق

Corresponding author's e-mail: Aryan.hamid@uoh.edu.iq

پوخته

خۆر یه کێکه له سه چاوه یه که مه کان بۆ دابینکردنی رووناکی و ووزیه له سه ر رووی زهوی بۆیه شیکردنه وه و لیکدانه وی زانستی ووردی پێویسته له کاتی لیکۆلینه وه ی جوگرافی بۆ ههر ههریمیک یان ناوچه یه ک وه بره که ی له شوینیکه وه بۆ شوینیکێ تر له کاتیکه وه بۆ کاتیکێ تر ده گۆریت به هۆی ئه وه هۆکارانه ی که کاریگه ری هه یه له سه ری، ئامانج له م لیکۆلینه وه شیکردنه وه یه کی جوگرافیه بۆ تاییه تمه ندیه کانی تیشکی خۆر له پارێزگای هه له بجه که خۆی له گۆشه ی که وتنی تیشکی خۆر و کاتژمیره کانی که وتنی تیشکی خۆر وه تیشکی خۆری راسته قینه وه و تیوری ده بینته وه له گه ل ئه وه هۆکارانه ی که کاریگه ریان هه یه له سه ر تاییه تمه ندی تیشکی خۆر له ناوچه ی لیکۆلینه وه، جه ند ریگایه ک به کارهاتوه به مه به سه تی دیاریکردن و گه شتن به ئامانجه کانی ئه م توێژینه وه که ئه وانیش بریتین له به کارهینانی سیسته مه زانیاریه جوگرافیه کان (GIS) وه له هه مان کاتدا سه ردانی مهیدانی بۆ کۆکردنه وه ی داتای پێویست، ده رئه نجامی لیکۆلینه وه که که جه ند هۆکارێک کاریگه ری هه یه له سه ر تاییه تمه ندیه کانی تیشکی خۆر له پارێزگای هه له بجه وه ک پله ی روونی به رگه گز و جیاوازی نیوان شه وه و رۆژ و پله ی لێژی و ئاراسته ی لێژی ناوچه که، ههروه ها زۆرتین بری تیشکی خۆری راسته قینه ده که وتیه مانگه کانی (حوزه ییران و ته موز و ئاب) به تیکرای (۸) کاتژمیر به لام که مترین ده که وتیه مانگه کانی (ئه یلول و تشرینی یه که م و دووه م) به تیکرای (۵:۱۸).

گۆفاری زانکۆی هه له بجه: گۆفاریکی زانستی ئه کادیمیه زانکۆی هه له بجه ده ری ده کات	
DOI Link	<a href="http://doi.org/10.32410/huj-10552">http://doi.org/10.32410/huj-10552</a>
رێککه وته کان	رێککه وتی وه رگرتن: ۲۰۲۳/۵/۳   رێککه وتی په سه ندردن: ۲۰۲۳/۵/۲۸   رێککه وتی بلاوکردنه وه: ۲۰۲۴/۶/۳۰
ئیمه یلی توێژه ر	Aryan.hamid@uoh.edu.iq
مافی چاپ و بلاوکردنه وه	© ۲۰۲۴. ی ئاریان علی حامد، پ د سۆران امین، گه یشتن به م توێژینه وه یه کراوه یه له ژێر ره زامه ندی 4.0 CC BY-NC-ND

## ملخص

تعتبر الشمس من أهم مصادر الضوء والطاقة على سطح الأرض ، لذلك يلزم إجراء تحليل علمي و دقيق عند البحث الجغرافي عن أي اقليم أو منطقة، تتغير كميتها من مكان إلى مكان و من وقت لآخر، بسبب العوامل المؤثرة عليها، تهدف هذه الدراسة إلى تحليل وتفسير الجغرافي لخصائص الإشعاع الشمسي في محافظة حلبجة ، والتي تشمل سقوط الإشعاع الشمسي والإشعاع الشمسي الحقيقي والنظري معها. و العوامل التي تؤثر على خصائص الإشعاع الشمسي في منطقة الدراسة، و للوصول الى الاهداف الدراسة تعتمد على استخدام نظم المعلومات الجغرافية (GIS) والزيارات الميدانية لجمع البيانات اللازمة، وتبين من خلال الدراسة أن خصائص ال اشعاع الشمسي في محافظة حلبجة تتأثر بعدة عوامل، مثل صفو السماء والغلاف الغازي، والفرق بين الليل والنهار ودرجة الانحدار واتجاه انحدار المنطقة، وتبين ايضا أن أقصى قدر من ضوء الشمس الحقيقي تقع في اشهر (يونيو و يوليو و أغسطس) بمتوسط ( ٨ ساعات) ولكن أقلها تقع في أشهر (سبتمبر و أكتوبر و نوفمبر) بمتوسط (٥,١٨ ساعات).

## Summary

The sun is one of the most important sources of light and energy on the Earth's surface, so careful scientific analysis is required when conducting geographical research for any region or area. The amount of sunlight varies one place to another and from one time period to another due to factors that affect it. The aim of this study is to provide a geographical analysis of the characteristics of solar radiation in Halabja province, which includes the fall of solar radiation and the real and theoretical solar radiation. Several methods have been used to determine the factors that affect the characteristics of solar radiation in the study area including the use of geographic information systems (GIS) and field visits to collect the necessary data. The results of the study suggest that the sunlight characteristics in Halabja Province are affected by factors such as the brightness of the gas cover, the difference between day and night temperature, and altitude and slope topography. The maximum amount of sunlight is in June, July and August, with an average of 8 hours, but the least is in September and October at an average (5 hours 18 minutes).

## پیشہ کی

ووژی خور یه کیکه له سه رچاوه سروشتیه کان که روژ و کاریگه ری گرنگی هه یه له سه ر ژبانی مروژ له سه ر رووی زهوی وه ههروهه نه توانیت روژیکه گرنگی هه یه له سه ر لایه نه کان تر وهک پیشکه وتی تابووری و ههروهه لایه نه کومه لایه تی چونکه یه کیکه له بنه ما گرنگه کان وه پیدایستیه کی گرنگه بو به رده وای ژبان له سه ر رووی زهوی بو گشت زینده وارن.

لایه نی تابووری و پیشه سازی به رده وای له پیشکه وتندایه وه نه مهش توانوویتی کاریگه ری خووی دروست بکات له سه ر لایه نی کومه لایه تی و ژبانی مروژ بوته وه له لایه کی تر کاریکردوته سه ر نه وهی که داخوازی زیاتر له سه ر ووژهه بیت به تایبهت ووژهی کاره باوئه و سه رچاوانه ی که نه م ووژه یان لیوه به ره مده یتریت له ئیستادائه و سه رچاوانه ی ووژه نه کی که می هه یه و له ناوچه یه کی دیارکراوی جوگرافیایدا هه یه نه مه وایکردوو که مه ترسی له ناوچوو نیان له سه ر بیت، له لایه کیتر پیسبوونی ژینگه که ده رته نجامی به کاره یینانی نه م جوړانه ی سه رچاوه ی ووژه یه یه کیکیتره له بابه ته هه ره گرنگه کان که بوته جیگه ی گفتوگوژی وولاتان به تایبهت وولاتانی پیشکه وتوو بو یه گرنگی به ووژه نوئی بووه کان بوته جیگه ی بایه خی وولاتان به تایبهت ووژه ی خور.

هۆكاری ههلبژاردنی بابتهی توئینهوه

هۆكاری ههلبژاردنی بابتهی توئینهوه دهگهڕیتهوه بۆ گرنگی ووزهی خۆر وهك ووزیهی كی نوێبوونهوه بۆیه شیکردنهوه و ئیکدانهوهی زانستی بۆ کراوه بۆ تاییهتهدیهکانی ئەم ووزیهی له ناوچهی ئیکۆلینهوه.

### کیشهی نوئینهوه

کیشهی توئینهوه یان گرفتی توئینهوه به یه کیک له ههنگاه گرنهکان دادهنریت له توئینهوهی زانستی که خۆی له کۆمهڵیک پرسیار دهبینتهوه که توئهر پبشتی پندهبهستیت بۆ ئەوهی بگات به و نامانجهی که له توئینهوه کهیدا مه بهستیتی، که گرفتی سه ره کی توئینهوه که خۆی له م چهند پرسیاره دهبینتهوه.

۱- تاییهتهدیهکانی تیشکی خۆر کامانه.

۲- ئەو هۆکارانه کامانه که که کاریگهریان ههیه له سه ره له سه ره تیشکی خۆر.

### گریمانیهی توئینهوه

ئەم توئینهوه وهلامی چهند گریمانیهی ده داتهوه که بریتین له :-

۱- شیکردنهوهی تاییهتهدیهکانی تیشکی خۆر.

۲- ئەو هۆکارانهی کاریگهریان ههیه له سه ره تاییهتهدیهکانی تیشکی خۆر.

۳- کام ئاراسته ی لێژی زۆرتین تیشکی خۆری بهرده کهوێت له ناوچهی ئیکۆلینهوه.

### ئامانجی توئینهوه

ئامانجی ئەم توئینهوه بریتیه له :-

۱- گرنگی ووزهی خۆر وهك ووزیهی كی نوێبووه.

۲- شیکردنهوهی تاییهتهدیهکانی تیشکی خۆر له ناوچهی ئیکۆلینهوه.

۳- یاریکردنی ئەو هۆکارانه که کاریگهریان ههیه له سه ره تاییهتهدیهکانی تیشکی خۆر.

ئامراز ی به کارهاتوو

به مه بهستی شیکردنهوهی ئەو داتانهی که دهستمان کهوتوو له م توئینهوه دا سیسته مه زانیارییه جوگرافیه کان (GIS) به کارهاتوو وه ههروه ها سهردانی مهیدانی بۆ دهستکهوتنی داتا کان بۆ ئەو دهزگا په یوه ندیداره کان به مه بهستی دهستکهوتنی داتا و زانیارییه کان.

### میتۆدی توئینهوه

له کاتی نووسینی هه ره توئینهوه یه که میتۆدی توئینهوه به یه کیک له ریبازه سه ره کهیه کان دادهنریت که له م توئینهوه دا پشتمان به ستوو به هه ردوو میتۆدی شیکاری و چهن دایه تی به مه بهستی شیکردنهوهی داتا و زانیارییه کان تاییهت به تاییهتهدیهکانی تیشکی خۆر و له گه ل ئەو هۆکارانهی که کاریان له سه ره ده کات، بئگومان سهردانی مهیدانی یه کیک تره له وه ههنگاه گرنهکانی که ئەنجامدهدریت له کاتی نووسینی هه ره توئینهوه یه که به مه بهستی زیاتر راستی و دروستی داتا و زانیارییه کان وه بۆ زیاتر دنیابوونهوه له زانیارییه کان و به راوردکردنیان که له م توئینهوه ئەنجامدراوه.

### شوینی جوگرافی پارێزگای هه‌له‌بجه

لێكۆڵینه‌وه له هه‌ر ناوچه‌یه‌ك یان هه‌ر هه‌ریمێك له‌سه‌ر گۆی زه‌وی له هه‌ر بوارێكی جوگرافی پێویسته شیکردنه‌وه‌یه بۆ شوینی جوگرافی ئه‌و هه‌ریمه یان ئه‌و ناوچه‌یه بکریت بۆیه ئێرده‌دا له کاتی باسکردنی تایبمه‌ندییه‌کانی تیشکی خۆر له پارێزگای هه‌له‌بجه پێویسته باس له شوینی جوگرافی بکریت که ئه‌ویش خۆی له شوینی شوینی جوگرافی و ئه‌سترونۆمی ده‌بینێته‌وه.

### شوینی ئه‌سترونۆمی

سه‌بارهت به شوینی ئه‌سترونۆمی پارێزگای هه‌له‌بجه که‌و تۆته نیوان هێلی درێژی (E " 00, ' 30, ° 45) و ( " 00, ' 12, ° 46) خۆرهل‌ات بازنه ی پانی ( " 00, ' 47, ° 35) (N " 00, ' 21, ° 35) باکوور وه‌ك له‌خشته‌ی ژماره (1) دیاره، که‌ ئه‌گه‌ر سه‌یری ئه‌م شوینه‌ی ناوچه‌ی لێكۆڵینه‌وه بکه‌ین ئه‌بینین ده‌که‌وتێته‌ نیوه گۆی باکووری زه‌وی که‌ ئه‌مه‌ش ئه‌توانیت کاریگه‌ری خۆی هه‌بیت له‌سه‌ر ئاووه‌ه‌وای پارێزگای هه‌له‌بجه به‌تایبته له‌سه‌ر تایبته‌ندییه‌کانی تیشکی خۆر وه‌ك گۆشه‌ی که‌وتنی تیشکی خۆر و وه‌ه‌روه‌ها درێژی شه‌و و رۆژ.

### شوینی جوگرافی:-

به‌ دووری (18) کم که‌وتۆته باشووری رۆژه‌ لاتی شاری سلێمانیه‌وه، له‌ گه‌ل ئه‌وه‌شه‌دا ئه‌م ناوچه‌یه به‌ کۆمه‌ لێك به‌رزای ده‌وره‌ دراوه که له‌ دوایدا به‌شیه‌یه‌کی دووردرێژه‌ وه‌ باسیان لێوه‌ده‌کریت له‌هه‌مان کاتدا ده‌شتی به‌پیتیش وه‌ك ده‌شتی شاره‌زور که ده‌که‌وتێته باکووری رۆژئاوايه‌وه، وه‌جه‌ ن‌دین ئاوژێلی ئاویش له پارێزگای هه‌له‌بجه بوونیان هه‌یه بۆ نمونه وه‌ك ئاوژێلی زه‌لم و سپروان. وه‌ به‌نداوی ده‌ ربه‌ ن‌دیخان ده‌که‌وتێته رۆژئاوايه‌وه (عبدالله، 2005). بۆ زانیاری زیاتر سه‌یری نه‌خشه‌ی ژماره (1) بکریت.

### نه‌خشه‌ی ژماره (1) شوینی ئه‌سترونۆمی ناوچه‌ی لێكۆڵینه‌وه



سه‌رچاوه:- کاری توێژه‌ر پ‌یشت به‌ستن به‌ حکومه‌تی هه‌ریمی کوردستان (2021) وه‌زاره‌تی پلاندانان ده‌سته‌ی ئاماری هه‌ریم و به‌ریوبه‌رایه‌تی ئامار و نه‌خشه‌کێشان، به‌کاره‌ینی (arc Gis10.8)

شیکردنه وهیه کی جوگرافبۆتایبه تمه ندیبه کانی تیشکی خۆر له ناوچهی لیکۆلینه وه

که واته لێره دا باس له تایبه تمه ندیبه کانی تیشکی خۆر ده کریت له ناوچهی لیکۆلینه وه له گه ل ئه وه کارانهی که کاریگه ریان هه یه له سه ر تایبه تمه ندیبه کانی تیشکی خۆر که له خواره وه به شیوه یه کی زانستی شیکردنه وه ی ووردی بۆ کراوه .

گۆشه یی که وتنی تیشکی خۆر

بۆیه لێره دا پێویسته باس له وه بکریت که گۆشه یی تیشکی خۆر که وتن و بری ووزهی گه شتوو له هه ر ناوچه یه ک یان هه ره ره ریمیک جیاوازی هه یه چونکه جیاوازی هه یه له شونیی ئه سترۆنۆمی وه له هه مانکاتا بری ووزهی گه شتوو له هه ر ناوچه یه ک یان هه ریمیک په یوه سه ته به هه لکه وته ی شونیی ئه سترۆنۆمی وه، بۆنموونه له سه ر هیللی یه کسان له وه رزه مامناوه ندیبه کانا گۆشه بکه وتنی تیشکی خۆر ستوونیه وه له هه مانکاتا رووبه رێکی که متریش ده گریتته وه تا به ره وه جه مسه ره کان برۆین گۆشه که بچوکه تر ده بێته وه .

لێره دا جینگه ی خۆیه تی ئاماژه به وه بدیریت که که وتنی تیشکی به شیوه یه کی ستونی یان نیمچه ستوونی بۆ سه ر رووی زه وی چریه که ی زیاتر ده بێت به به راورد له گه ل دا که وتنی تیشکی خۆر یان که وتنی تیشکی خۆر بۆ سه ر زه وی به شیوه یه کی لاری (ئه حمه د، ۲۰۱۱). بۆنموونه له وه رزی زستاندا گۆشه ی بکه وتنی تیشکی خۆر به شیوه یه کی ستوونی نیه واته له م وه رزه دا که وتنی گۆشه یی تیشکی خۆر به شیوه یه کی لاریه که ئه مه ش کار ده کاته سه ره وه ی که زه وی که متر گه رم بێت له هه مان کاتا رووبه رێکی فراوانتر ده گریتته وه جگه له وه که گه شتنی بۆ سه ر رووی زه وی ماوه یه کی زۆرتری ده ویت بۆ برینی، به لآم له وه رزی هاوین پێچه وانه ده بێته وه واته تیشکی خۆر به شیوه یه کی ستوونی یان نیمچه ستوونی ده گاته سه ر رووی زه وی بۆیه له م وه رزه دا که وتنی گۆشه یی تیشکی خۆر جیاوازی هه یه له گه ل وه رزی زستان وه بری گه رمیش زیاتر یان پله ی گه رمی به رزتره ئه مه ش بۆنه وه ده گریتته وه که که وتنی گۆشه یی تیشکی خۆر رووبه رێکی که متر ده گریتته وه وه به شیوه یه کی خێراتر ده گاته سه ر رووی زه وی و له هه مان کاتا ماوه یه کی کورت ده بریت له به رگه گاز ئه مه ش ده بێته هۆی ئه وه ی که بر و رێزه ی تیشکی وونبوو که متر ده بێت له به رگازدا له ئه نجامی ئه وه کردارانه ی که دروست ده بێت له به رگاز که برتین له کرداره کانی هه لگه رانه وه و هه لئمژین و شکانده وه (ره شید، ۲۰۲۳).

که واته لێره وه روونده بێته وه که له ناوچه یی لیکۆلینه وه جیاوازی زۆر ده بێنریت له نیوان هه ردوو وه رزی هاوین و زستان که ئه مه ش کاریگه ری دروست کردوه له سه ر چۆنیتی که وتنی گۆشه یی تیشکی خۆر که له وه رزی هاویندا که وتنی تیشکی خۆر گۆشه ی تیشکی خۆر رووبه رێکی زۆرتره گریتته وه چونکه له ناوچه یی لیکۆلینه وه تیشکی خۆر له م وه رزه دا به شیوه یه کی ستونی ده بێت وه ماوه یه کی کورت ده بریت به لآم له وه رزی زستان ئه م بارودۆخه پێچه وانه ده بێته وه که ئه مه ش کار ده کاته سه ر بری تیکشی خۆر له ناوچه یی لیکۆلینه وه .

به یی خشته ی ژماره (۱) بێت ده رده که ویت که به رزترین به هاگۆشه ی که وتنی تیشکی خۆر له ناوچه یی لیکۆلینه وه ده که ویتته ناحیه ی سیروان که تیکرای گۆشه ی که وتنی تیشکی خۆر له ناحیه ده گاته ۵۴,۵۶۵ به به راورد به ناوچه کانی تر له دوا ی ئه وه شاری هه له بجه یه که تیکراکه ی ده گاته ۵۴,۴۱۵، که مترین که وتنی گۆشه ی تیشکی خۆر له ناوچه یی لیکۆلینه وه ده که ویتته ناحیه ی به مۆ که تیکراکه ده گاته ۵۴,۲۲۵. که واته لێره دا روونده بێته وه که له مانگی حوزه یان و ته مووز ده گاته به رزترین ئاست به لآم له مانگی کانوونی یه که م ده گاته نزمترین ئاست.

له که وتنی گۆشه ی تیشکی خۆر له ناوچه یی لیکۆلینه وه پله ی لێژی رۆلێکی گرنگی هه یه ئه وه ناوچانه ی که ناوچه یی لێژیان که مه که وتنی تیشکی خۆریان جیاواز له گه ل ئه وه ناوچانه ی که پله ی لێژیان زۆره ئه ویش په یوه ندی هه یه به وه ی که تیشکی خۆر ستوون ده بێت له سه ر ئه وه ناوچانه ی که پله ی لێژیان که مه به لآم به پێچه وانه وه ئه وه ناوچانه ی که پله ی لێژیان زۆره که وتنی تیشکی خۆر له سه ریان به شیوه یه کی لاری ده بێت بۆ نموونه زۆرتین که وتنی گۆشه ی تیشکی خۆر ده که ویتته ناحیه ی سیروان وه له هه مان کاتا پله ی لێژی ئه وه ناوچه یه که مه وه ک له نه خشه ی ژماره (۴) ده رکه ویت که پله ی لێژه که ی که مه .



$$S=A \cos [-\tan(\text{latitude} * 0.017453) \tan(B * 0.017453) 360 / 47.1225]$$

S=كاتزميزه كاني دهركهوتنى تيشكى خورى تيورى

A=ريزهندى روژ له سالدا

$$B=23.45 * \sin(A+284) * 6.28 / 365$$

وهك له خشته‌ى ژماره (٢) روونده‌بیتهوه كه زورتيرين دهركهوتنى ماوه‌ى تيشكى خورى تيورى له ناوچه‌ى ليكولينهوه له مانگى حوزهيراندايه كه دهگاته (١٤:١٩:٥٢) بهلام كه‌متيرين ماوه‌ى دهركهوتنى تيشكى خورى له ناوچه‌ى ليكولينهوه له مانگى كانوونى يه كه‌مدايه دهگاته نزيكه‌ى (٩:٤٠:٠٣).

### دهركهوتنى ماوه‌ى تيشكى خورى تيورى له ناوچه‌ى ليكولينهوه

ناوچه	٢ك	شوبات	نازار	نيسان	مايس	حوزهيران	تەموز	ئاب	تەيلول	١ت	٢ت	١ك	تيكرا
ههله‌بجه	٩:٥٥:٠٨	١٠:٤٢:٣٥	١١:٤٦:٠٤	١٢:٥٣:٥٨	١٣:٥١:٠٢	١٤:١٩:٤٧	١٤:٠٦:٤٢	١٣:١٧:٣١	١٢:١١:٥٦	١١:٠٤:١٠	١٠:٠٧:٣٤	٩:٤٠:٠٨	12:00:00
سيروان	٩:٥٥:٥١	١٠:٤٣:٠١	١١:٤٦:٠٨	١٢:٥٣:٤٠	١٣:٥٠:٢٤	١٤:١٨:٥٩	١٤:٠٥:٥٨	١٣:١٧:٠٥	١٢:١١:٥٢	١١:٠٤:٢٩	١٠:٠٨:١٣	٩:٤٠:٥٦	12:00:00
خورمال	٩:٥٥:١١	١٠:٤٢:٣٧	١١:٤٦:٠٤	١٢:٥٣:٥٧	١٣:٥٠:٥٩	١٤:١٩:٤٤	١٤:٠٦:٣٩	١٣:١٧:٣٩	١٢:١١:٥٦	١١:٠٤:١١	١٠:٠٧:٣٧	٩:٤٠:١١	12:00:00
بياره	٩:٥٥:٥٧	١٠:٤٢:٢٨	١١:٤٦:٠٣	١٢:٥٤:٠٣	١٣:٥١:١٢	١٤:٢٠:٠٠	١٤:٠٦:٥٣	١٣:١٧:٣٨	١٢:١١:٥٧	١١:٠٤:٠٥	١٠:٠٧:٢٤	٩:٣٩:٥٥	12:00:00
به‌مۆ	٩:٥٤:١٤	١٠:٤٢:٠٢	١١:٤٥:٥٨	١٢:٥٤:٣١	١٣:٥١:٥٠	١٤:٢٠:٤٨	١٤:٠٧:٣٧	١٣:١٨:٠٤	١٢:١٢:٠١	١١:٠٣:٤٦	١٠:٠٦:٤٦	٩:٣٩:٠٧	12:00:00
تيكرا	9:55:04	10:42:33	11:46:03	12:54:00	13:51:05	14:19:52	14:06:46	13:17:33	12:11:56	11:04:08	10:07:31	9:40:03	

كارى تويزهر به‌پيشت به‌ستن به‌شويئى ئه‌ستروئومى به‌پيئى هه‌يله‌كانى پانى و به‌پيئى هاوكيشه‌يه (١)

٢- دهركهوتنى تيشكى خورى راسته‌قينه:- تيشكى خورى راسته‌قينه برتیه له دريژى روژ ماوه‌ى خوركهوتندا كه په‌يوه‌ندى به‌ريژه‌ى تيشكى خوره‌وه هه‌يه, كه بوونى دياريده سروشتيه‌كانى ئاووه‌وا كارىگه‌رى خويان دروست ده‌كهن له‌سه‌ر كاتزميزه‌كانى تيشكى خورى راسته‌قينه وهك تهم و ته‌پ و تووز و خو‌لبارين و هه‌ور.

كه باس له دهركهوتنى تيشكى خورى راسته‌قينه ده‌كرئت له ناوچه‌ى ليكولينهوه ئه‌وه ده‌بينيئت كه جياوازي هه‌يه له برى تيشكى خورى راسته‌قينه له نيوان ناوچه‌كان له ناوچه‌ى ليكولينهوه ئه‌ويش به‌هونئه‌وه جياوازيه‌ى كه له رووخساره‌كانى رووى زهيدا هه‌يه و هه‌روه‌ها دياريده‌كانى وهك خو‌لبارين و هه‌ور و تهم و مژ و ته‌پ و تووز كه كارىگه‌رى هه‌يه له‌سه‌ر كاتزميزه‌كانى تيشكى خورى راسته‌قينه.

به‌سه‌يركردنى خشته‌ى ژماره (٣) ئه‌وه روونده‌بیتهوه كه به‌رزتيرين ماوه‌ى تيشكى كهوتنى راسته‌قينه ده‌كه‌وتته هه‌ر له مانگه‌كانى (حويزه‌يران و تەموز و ئاب) به‌تيكراى بو هه‌ر يه‌كه‌يان كه برتیه له (١٠:٥٤, ١٠:٤٨, ١٠:٥٤) كاتزميز به‌تيكراى ده‌گاته (٧) كاتزميز به‌لام نزمترین كهوتنى تيشكى خورى راسته‌قينه ده‌كه‌وتته هه‌ر له مانگه‌كانى (كانوونى يه‌كه‌م و كانوونى دووم و شوبات) بو هه‌ر يه‌كه‌ له مانگه‌كانه‌ دوا به‌دواى يه‌كه برتیه له (٥:١٢, ٥:١٨, ٥:٣٠) كاتزميز كه تيكرايان ده‌گاته (٥:١٨) كاتزميز كه‌واته هوكارى ئه‌م جياوازيه له نيوان ئه‌و مانگانه‌ى سالاندا ده‌گه‌ريته‌وه بو جياوازي نيوان شه‌و و روژ و وه هه‌روه‌ها گوشه‌ى كهوتنى تيشكى خور له لايه‌كى تره‌وه ده‌گه‌ريته‌وه بو هه‌بوونى ئاسمانى سامال به‌تايبه‌ت له مانگه‌كانى (حويزه‌يران و تەموز و ئاب) به‌لام هه‌بوونى هه‌ور له مانگه‌كانى (كانوونى يه‌كه‌م و كانوونى دووم و شوبات) كه‌واته تيكراى دهركهوتنى تيشكى خورى راسته‌قينه له ناوچه‌ى ليكولينهوه ده‌گاته (٧:٤٢) كاتزميز. هه‌روه‌ها نه‌خشه‌ى ژماره (٢)

ناماژیه بو چونی تی شكدانهوه (solar radiation) له ناوچهی ئیكوئینهوه كه پيشاندهدا كه بهرزترین رادهی تی شكدانهوه ده كه ویتته ناوچهی شاخاوی دوابه دواى ئه وه ده كه ویتته ناوچهی پی ده شته كان..  
خشتهی ژماره (3) تايبته به ماوهی ده كه وتنی تی شكي خوری راسته قینه (كاتژمپر-خولهك) له پارێزگای هه له بجه

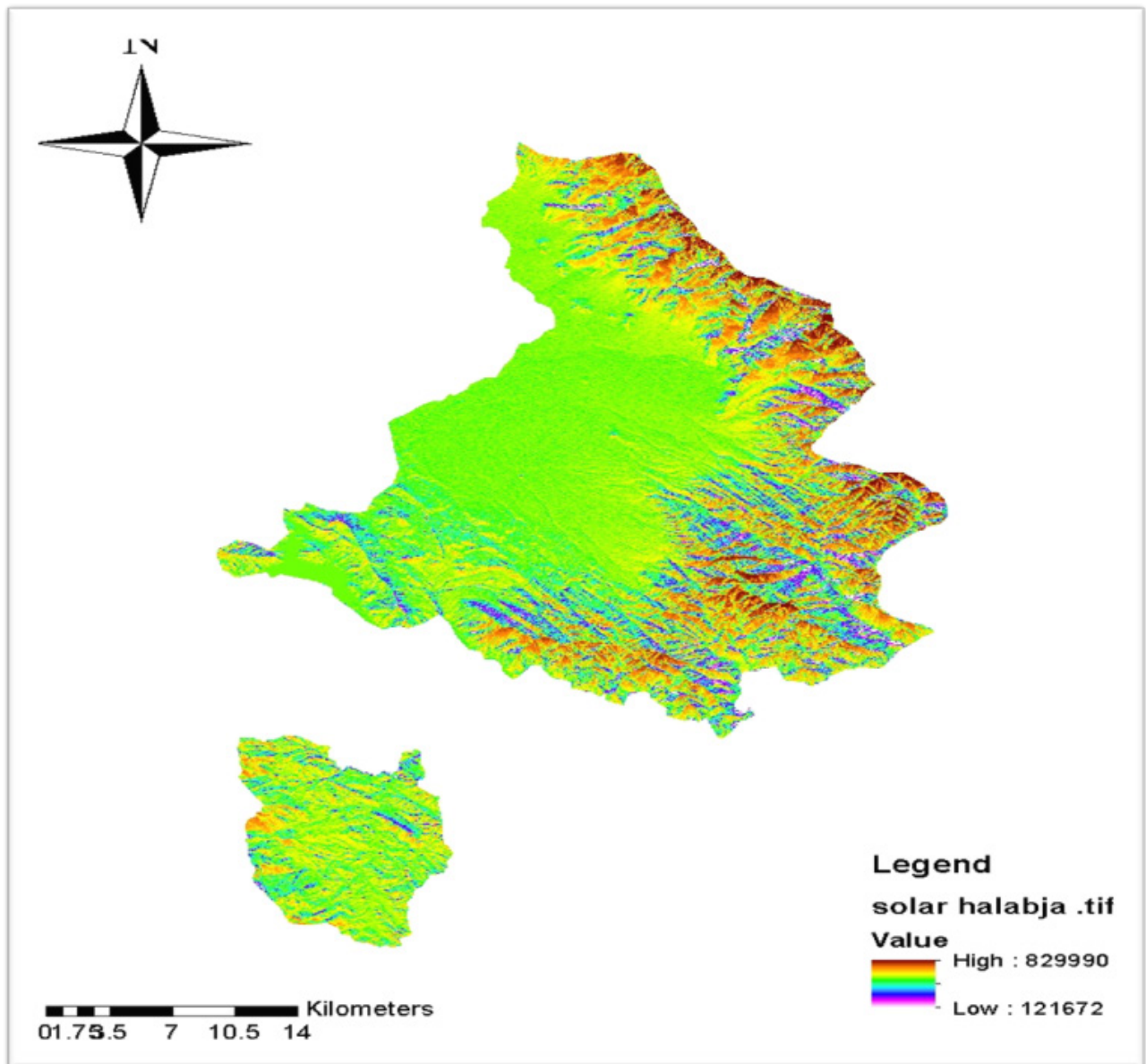
تیکرای سالانه	تیکرا	٢ت	١ت	نهیلول	تیکرا	تاب	تهموز	حویزهیران	تیکرا	میس	نیسان	نازار	تیکرا	شوبات	٣ك	١ك	
٧:٤٢	٥:١٨	٦:٢٤	٧:٥٤	٩:٤٨	٨	١٠:٥٤	١٠:٤٨	١٠:٥٤	٧	٨:١٨	٦:٥٤	٦	٥:١٨	٥:١٢	٥:١٨	٥:٣٠	

کاری توێژهر پيشت بهستن به:-

١-حکومهتی هه ریمی کوردستان، وهزارهتی کشتوکال و سهراوه ئاویه كان، به ريو به رایه تی گشتی کشتوکالی پارێزگای هه له بجه

نه خشه نژماره (٢):-

رادهی تی شكدانهوه له پارێزگای هه له بجه



سهراوه:- کاربوتوێژهر به پيشت بهستن به نه خشه ی وینهی ئاسمانی لاندسات له شتیوهی (Dem) به دوربوخویندنه وهی (٣٠\*٣٠) م به به کارهینانی به رنامهی (ArcGIS10.4)



ئەو ھۆکارانەى کارىگەريان ھەيە لەسەرماوھى دەرکەوتنى تىشكى خۆرى راستەقىنەلە ناوچەى ئىکۆلئىنەوھ لېرەداجىگەى خۆيەتى ئامازە بەو ھۆکارانە بەدريت کەئەتوانن کارىگەريان ھەبىت لەسەرماوھى دەرکەوتنى تىشكى خۆرى راستەقىنە کە ئەوانىش برتین لە:-

### ۱-بازنە کانى پانى

ھەلکەوتەي شويىن بە گۆتيرەى بازنە کانى پانى يە کىکە لەو ھۆکارانەي کە کارىگەرى لەسەر کەوتنى تىشكى خۆر ھەيە لەھەر ناوچەيەك، لە ئەنجامى سورانەوھى زەوى بە خۆردا و لارى تەوەرەى خۆر لەسەر گۆشەى (۲۳،۵) خۆردا کە ئەمەش لە نيوان خولگەى (۲۳،۵) کارژۆلە و وە خولگەى (۲۳،۵) قرژالە دەجووتيت، وە خۆر لە نيوان ئەم دوو خولگەيەدا دەسووريتەوھ وە دووجار ستوون دەبىت لە سانىکدا ئەمەش دەبىتە ھۆى جياوازى لە برى تىشكى خۆر کاتىک دەگاتە سەر رووى زەوى ئەگەر بىتو ھەلسەنگاندىک بەکەين بۆ برى تىشكى خۆر لە ھەريى کوردستان ئەوھ رووندەبىتەوھ کە کەوتنى برى تىشكى خۆر لە ھەريى کوردستان دەگاتە نزىکەى (۴۴۵) کيلۆکالورى-سم ۲ (رەشىد، ۲۰۲۳، ۲، ۶۴، ۷). وەك لەخستەى ژمارە (۴) دەرەدە کەوئت.

### خستەى ژمارە (۴) پەيوەندى نيوان تىکراى ووزەى خۆر (کالورى/سم ۲/خولەك) و بازنەى پانى

بازنە پانى	۰	۱۵	۳۰	۴۵	۶۰	۷۵
ووزە	۵۱۰	۵۱۰	۴۷۰	۳۸۰	۶۰	۲۱۰

سەرچاوه:-شیراز عوسمان رەشىد، تايبەتمەندىە کانى لىژى چياکانى پىچ ئالۆزەکان لە پارىزگای سلیمانى و کارىگەريان لەسەر بەرھەمھىنانى ووزەى خۆر بە بەکارھىنانى (GIS) و (RS, 2023, لا64)

### ۲-درىژنو کورتى روژ:-

جياوازى شەو وروژ ھەيە واتە درىژى وکورتى شەو وروژ کار لەسەر ماوھى دەرکەوتنى تىشكى خۆر دەکا لەھەر ناوچەيەك يان ھەريىمىک ئەمەش دەگەریتەوھ بۆ لارى گۆى زەوى بە ئەندازە (۲۳،۵) پلە لەبارى ستونى وە (۶۶،۵) پلەيە لە ئاستى خولگەى، لە لايەكى ترەوھ پەيوەندى بە لارى تەوەرەى زەويیەوھ ھەيە کە بە ئاراستەى نەگۆردايە بە دەورى خۆردا لە کاتى سورانەويدا لەبەر ئەوھيە شەو و روژ لە يە کترى جياوازدەبن کە ئەمەش پەيوەندى ھەيە بە گۆرىنى بازنە کانى پانى و کاتە کانى سال (نەقشەندى، ۲۰۰۷).

کەواتە ئەمەش ئەوھ دەرەدەخات کە ماوھى کەوتنى تىشكى خۆر لە وەرزی ھاویندا زياترە وەك لە وەرزی زستان وەك لە خستەى ژمارە (۵) دەرەدە کەوئت. لە کاتىکدا کەبوونى ھۆکارى تر کار لەسەر ماوھى کەوتنى تىشكى خۆر راستە قىنە دەکات ئەويش بوونى ھەور وئاسمانى سامالە، بۆ نمونە جگە لەوھى جياوازى ھەيە لەدرىژى روژ وشەو لە وەرزی زستان و ھاوین جياوازى ھەيە لە ھەبوونى ئاسمانىکى سامال وەك دەزانين لە وەرزی ھاوین جگە لەوھى کاتژمىرى روژى زۆرە لەگەل ئەوھشدا بەدرىژاى ئەو کاتژمىرە زۆرە ئاسمانىش سامالە بەمەش رىگە دەدرىت کە برىکى زۆر تىشكى خۆر بگاتە سەر رووزەوى بەلام لەزستاندا پىچەوانىە واتە جگە لەوھى کاتژمىرى شەوى زياترە لە روژ لە ھەمانکاتدا ئەو کاتژمىرە کەمەى روژيش ئاسمان سامال نىە ھەورى تىدا بەدى دەکرىت کە ئەمەش دەبىتە ھۆى ئەوھى کەمتر تىشكى خۆرى راستەقىنە بگاتە سەر رووى زەوى و ماوھى دەرکەوتنى تىشكى خۆرى راستەقىنە کەمەدەبىت بەھۆى ئەوھى بەشكى ھەلدەمژریت لە لايەن ھەورەکانەوھ. کەواتە بەيى خستەى ژمارە (۴) ناوچەى ئىکۆلئىنەوھ دەکەوتتە ناوچەى درىژى روژ.

## خشتهی ژماره (۵) جیاوازی درێژی روژ (کاتژمێر/روژ) به گوێرهی بازنه کانی پانی

۹۰	۷۶.۲۱	۶۶.۵	۶۳	۴۹	۴۱	۴۰	۳۰	۱۷	۰	بازنه‌ی پانی باکوور
۶ مانگ	۱ مانگ	۲۴	۲۰	۱۶	۱۵	۱۴	۱۳	۱۲	۱۲	درێژی روژ

سه‌رچاوه: -شیراز عوسمان ره‌شید، تایبه‌تمه‌ندیه‌کانی لێژی چی‌کانی پێچ ئالۆزه‌کان له پارێزگای سلێمانی و کاریگه‌ریان له‌سه‌ر به‌ره‌مه‌ینانی ووزهی خۆر به‌کاره‌ینانی (GIS) و (69,RS), 2023.

که‌واته‌ئه‌گه‌ر سه‌یری ناوچه‌ی لیکۆلینه‌وه بکه‌ین ده‌بینین جیاوازی ده‌بینیت له‌ نیوان کاتژمێره‌کانی شه‌و و روژ که‌ ئه‌مه‌ش کاریگه‌ری ده‌بیت له‌سه‌ر گه‌شتی بری تیشک‌خۆر بۆسه‌ر ناوچه‌ی لیکۆلینه‌وه بۆ نمونه‌ له‌ وه‌زی هاویندا درێژی روژ ده‌گاته‌ ئه‌و په‌ری و به‌لام شه‌و کورت‌ده‌بیته‌وه‌له‌گه‌ل هه‌ بوونی ئاسمانیک‌سامال که‌ ئه‌مه‌ش واده‌کات بریکی زور تیشکی خۆر بگاته‌ سه‌رزه‌وی ناوچه‌ی لیکۆلینه‌وه به‌لام وه‌زی زستاندا گۆرانکای ته‌واو به‌سه‌ر جیاوازی شه‌و و روژ دیت واته‌ روژ کورت ده‌بیته‌وه و شه‌و درێژ‌ده‌بیت له‌گه‌ل نه‌بوونی ئاسمانیکی سامال که‌ ئه‌مه‌ش واده‌کات که‌مه‌تر بری تیشکی خۆر بگاته‌ ناوچه‌ی لیکۆلینه‌وه.

که‌واته‌ لێره‌دا به‌شێوه‌یه‌کی وورد باس له‌ ماوه‌ی درێژی روژ ده‌که‌ین له‌ ناوچه‌ی لیکۆلینه‌وه و وه‌خستنه‌رووی کاتژمێره‌کان روژ له‌ ناوچه‌ی لیکۆلینه‌وه وه‌ک له‌خشته‌ی ژماره (6) ده‌رده‌که‌یت که‌ درێژی روژ له‌مانگی حوزه‌یران و ته‌موز له‌سه‌ننه‌ری شار که‌ ده‌کاته‌ شاری هه‌له‌بجه‌ ده‌گاته‌ ئه‌و په‌ری درێژی که‌ ماوه‌یه‌کی زیاتر له‌ ۱۴ کاتژمێر ده‌بیت به‌لام له‌مانگی کانوونی یه‌که‌م ده‌گاته‌ ئه‌و په‌ری کورتی که‌ ماوه‌یه‌کی نزیکه‌ی ۹ کاتژمێر ده‌بیت که‌ ئه‌مه‌ش واده‌کات له‌ مانگی حوزه‌یران بری تیشکی خۆری زیاتر بگاته‌ سه‌ر رووبزه‌وی ناوچه‌ی لیکۆلینه‌وه به‌لام له‌ مانگی کانوونی یه‌که‌م که‌مه‌تر بگاته‌ سه‌ر رووی زه‌وی ناوچه‌ی لیکۆلینه‌وه.

## خشته‌ی ژماره (6): -

## تیکرای مانگانه‌ی درێژی روژ به‌ (کاتژمێر و چرکه و خوله‌ک) له‌ شاری هه‌له‌بجه

مانگ	درێژی روژ	مانگ	درێژی روژ	مانگ	درێژی روژ	مانگ	درێژی روژ
نازار	۱۱:۴۶:۰۴	حوزه‌یران	۱۴:۱۹:۴۷	ئه‌یلول	۱۲:۱۱:۵۶	کانوونی ۱	۹:۴۰:۰۸
نیسان	۱۲:۵۳:۵۸	ته‌موز	۱۴:۰۶:۴۲	تشرینی ۱	۱۱:۰۴:۱۰	کانوونی ۲	۹:۵۵:۰۸
مایس	۱۳:۵۱:۰۲	ئاب	۱۳:۱۷:۳۱	تشرینی ۲	۱۰:۰۷:۳۴	شوبات	۱۰:۴۲:۳۵
تیکرا	۱۲:۵۰:۲۱	تیکرا	۱۳:۵۴:۴۰	تیکرا	۱۱:۰۷:۵۴	تیکرا	۱۰:۰۵:۵۷

کاری تۆیژه‌ر به‌پیشته‌ به‌ستن به‌شوێنی ئه‌سترونۆمی به‌پێی هێله‌کانی پانی و ئه‌م هاوکێشه‌یه‌ کاریگه‌ری سه‌روان جیاوازی تری له‌ شاری هه‌له‌بجه‌ وه‌ک له‌خشته‌ی ژماره (۷) ده‌رده‌که‌وتیه‌که‌ جیاوازی نیوانیان چهند چرکه‌یه‌که‌ درێژترین کاتی روژ ده‌که‌وتیه‌ مانگی حوزه‌یران که‌ برتییه‌ (۱۴:۱۸:۵۹) به‌لام کورتترین کات ده‌که‌وتیه‌ کانوونی یه‌که‌م که‌ برتییه‌ له (۹:۴۰:۵۶). وه‌ له‌ هه‌مان کاتدا جیاوازی هه‌یه‌ له‌ نیوان وه‌رزه‌کانی سال له‌ ناحیه‌ی سه‌روان. زیانیاری زیاتر سه‌یری خشته‌ی ژماره (۱۲) بکریت

## خشتهی ژماره (۷)

تیکرای مانگانهی درێژی رۆژ به (کاتژمێر و چرکه و خولهک) له ناحیهی سیروان

مانگ	درێژی رۆژ	مانگ	درێژی رۆژ	مانگ	درێژی رۆژ	مانگ	درێژی رۆژ
ئازار	۱۱:۴۶:۰۸	حوزهیران	۱۴:۱۸:۵۹	ئەیلول	۱۲:۱۱:۵۲	کانونی ۱	۹:۴۰:۵۶
نیسان	۱۲:۵۳:۴۰	تەمووز	۱۴:۰۵:۵۸	تشرینی ۱	۱۱:۰۴:۲۹	کانونی ۲	۹:۵۵:۵۱
مابیس	۱۳:۰۵:۲۴	ئاب	۱۳:۱۷:۳۱	تشرینی ۲	۱۰:۰۸:۱۳	شوبات	۱۰:۴۳:۰۱
تیکرا	۱۲:۵۰:۰۴	تیکرا	۱۳:۵۴:۴۰	تیکرا	۱۱:۰۸:۱۱	تیکرا	۱۰:۰۶:۳۶

کاری تۆنژەر به پێشت به ستن به شوێنی ئەسترونۆمی به پێی هێله کانی پانی و هاوکێشه به ژماره (۲)

به لām سه بارهت به ناحیهی بیاره له رووی درێژی رۆژ وهك له خشته نژماره (۸) ده رده كه ویت كه تیکرای مانگه كانهی جیاوازی به ككه می له گه ئشاره له بجه به دیده کریت بۆ نمونه تیکرای کاتژمێر کان بۆ وه رزی به هارده گاته ۱۲:۵۰:۲۶ به لām تیکرای کاتژمێر کان له وه رزی به هار له شاری هه له بجه ده گاته ۱۲:۵۰:۲۱. نه گهر سه یری هه مان خشته بکریت نه وه به دیده کریت كه مانگی حوزهیران درێژی رۆژ ده گاته نه و په یری به لām مانگی کانوونی یه كه م ده گاته نه و په یری کورتی.

## خشتهی ژماره (۸):

تیکرای مانگانه و درێژی رۆژ به (کاتژمێر و چرکه و خولهک) له ناحیهی بیاره

مانگ	درێژی رۆژ	مانگ	درێژی رۆژ	مانگ	درێژی رۆژ	مانگ	درێژی رۆژ
ئازار	۱۱:۴۶:۰۳	حوزهیران	۱۴:۲۰:۰۰	ئەیلول	۱۲:۱۱:۵۷	کانونی ۱	۹:۳۹:۵۵
نیسان	۱۲:۵۴:۰۳	تەمووز	۱۴:۰۶:۵۳	تشرینی ۱	۱۱:۰۴:۰۵	کانونی ۲	۹:۵۴:۵۷
مابیس	۱۳:۰۱:۱۲	ئاب	۱۳:۱۷:۳۸	تشرینی ۲	۱۰:۰۷:۲۴	شوبات	۱۰:۴۲:۲۸
تیکرا	۱۲:۵۰:۲۶	تیکرا	۱۳:۵۴:۵۱	تیکرا	۱۱:۰۷:۴۹	تیکرا	۱۰:۰۵:۴۷

کاری تۆنژەر به پێشت به ستن به شوێنی ئەسترونۆمی به پێی هێله کانی پانی و هاوکێشه به (۲)

خشتهی ژماره (۹) تیکرای مانگانه و وه رزانهی درێژی رۆژ روونده کاته وه له ناحیهی خۆرمال كه ئه ویش به هه مان شیوهی ناوچه کانی تر له وه رزی هاوین تیکرای کاتژمێر کانی له مانگی حوزهیران زیاتره كه ده گاته (۱۴:۱۹:۴۴) زۆرتره له مانگه کانی تر کورتترین مانگ کانوونی یه كه مه كه ده گاته (۹:۴۰:۱۱).

## خشتهی ژماره (۹):-

## تیکرای مانگانهی درێژی رۆژ به (کاتژمێر و چرکه و خولهک) له ناحیهی خورمال

مانگ	درێژی رۆژ	مانگ	درێژی رۆژ	مانگ	درێژی رۆژ	مانگ	درێژی رۆژ
نازار	۱۱:۴۶:۰۴	حوزهیران	۱۴:۱۹:۴۴	ئهیلول	۱۲:۱۱:۵۶	کانونی ۱	۹:۴۰:۱۱
نیسان	۱۲:۵۳:۵۷	تەمووز	۱۴:۰۶:۳۹	تشرینی ۱	۱۱:۰۴:۱۱	کانونی ۲	۹:۵۵:۱۱
مایس	۱۳:۵۰:۵۹	ئاب	۱۳:۱۷:۲۹	تشرینی ۲	۱۰:۰۷:۳۷	شوبات	۱۰:۴۲:۳۷
تیکرا	۱۲:۵۰:۲۰	تیکرا	۱۳:۵۴:۳۷	تیکرا	۱۱:۰۷:۵۵	تیکرا	۱۰:۰۶:۰۰

کاری توێژەر به پێشت بهستن به شوێنی ئهستروۆنومی به پێی ههله کانی پانی و هاوکێشهیهی (۲) تیکرای مانگانه و وهزری درێژی رۆژ له ناحیهی بهمۆ بۆ مانگه کانی حوزهیران و ئاب و تەمووز دهگاته (۱۳:۵۵:۳۰) بهلام بۆ مانگه کانی کانوونی یه کهم و دووهم و شوبات دهگاته (۱۰:۰۵:۰۷) وهك له خشتهی ژماره (۱۰) دهرده کهوێت، بهلام سهبارت به درێژی رۆژ له ناحیهی بهمۆ به بهراوورد له گهڵ شوێنه کانی تر جیاوازییه کی کهم به دیده کریت

## خشتهی ژماره (۱۰):-

## تیکرای مانگانه درێژی رۆژ به (کاتژمێر و چرکه و خولهک) له ناحیهی بهمۆ

مانگ	درێژی رۆژ	مانگ	درێژی رۆژ	مانگ	درێژی رۆژ	مانگ	درێژی رۆژ
نازار	۱۱:۴۵:۵۸	حوزهیران	۱۴:۲۰:۴۸	ئهیلول	۱۲:۱۲:۰۱	کانونی ۱	۹:۳۹:۰۷
نیسان	۱۲:۵۴:۲۱	تەمووز	۱۴:۰۷:۳۷	تشرینی ۱	۱۱:۰۳:۴۶	کانونی ۲	۹:۵۴:۱۴
مایس	۱۳:۵۱:۵۰	ئاب	۱۳:۱۸:۰۴	تشرینی ۲	۱۰:۰۶:۴۶	شوبات	۱۰:۴۲:۰۲
تیکرا	۱۲:۵۰:۴۳	تیکرا	۱۳:۵۵:۳۰	تیکرا	۱۱:۰۷:۳۱	تیکرا	۱۰:۰۵:۰۷

## سه چاوه:- کاری توێژەر به پێشت بهستن به هاوکێشهی ژماره (۲)

کهواته به پێی خشتهی ژماره (۶) و (۷) و (۸) و (۹) و (۱۰) روونده بێتهوه که ناوچهی لیکۆلینهوه ده کهوێته ئه و ناوچانهی که درێژی رۆژی ههیه که دهگاته (۱۴) کاتژمێر ئه مهش به لگهیه بۆ ئه وهی که پارێزگای ههله بجه تیشکی خۆر تیدا گونجاوه به درێژی سالی و وه کاتژمێره کانی تیشکی خۆری تیدا زۆره.

## ۳- بهرزونمی :-

بهرزونمی یه کێکی تره لهو هۆکارانهی که کاریگهری ههیه له سههر تیشکی خۆر بۆیه له کاتی لیکۆلینهوه له ههر ههریمیک یان ناوچهیهک له سههر گۆی زهونم دیاریدهیه سههر گۆی زهوی پنیوسته شیکردنهوهیه کی زانستی بۆ بکریت، ناوچه بهرزه کان یه کێکه لهو ناوچانهی که به بوونی دیاریدهیه تههم ومژ و ههور به بهراوورد به ناوچه کانی تر جیاده کریتهوه که ئه مهش کار له سههرگه شتنی بری تیشکی خۆر ده کا به ناوچه بهرزه کان له بهر ئه وهی له کاتی گه شتی بری تیشکی خۆر بهم ناوچانه ههوره کان به شیکری ههله دمژن. بهلام ئه گه رگه شتنی تیشکی خۆر به ناوچه بهرزه کان به شیکری ستوونی بیت له هه مان کاتدا بهرگه گاز پاک بیت ئه و کات گه شتنی تیشکی خۆر به ناوچه بهرزه کان به هیز تر

دهبیت به بهراوورد به ناوچه کانی تر. سه بارهت به ناوچه نزمه کان کۆی بری تیشکی خۆری گهشتوو که متره به بهراوورد به ناوچه به رزه کان. به لّام ئەمه گۆرانی به سه ردا دیت به گۆرانکاری له روونی به رگه گازدا (نەقشەبەندی ۲۰۰۹).

که واته له بهر ئەوهی ناوچهی لیکۆلینهوه پیکهاتهی سه ر رووی زهوییه که بی جیاوازه واته پیکهاتوو له چیاکان و دهشتهکان و دۆلهکان که ئەمهش کاریگهری دروست دهکات له سه ر جیاوازی گهشتی بری تیشکی خۆر به سه ر زهوی ناوچهی لیکۆلینهوه. مه بهست له ئاراسته ی لێژی له ناوچه ی لیکۆلینهوه ئاراسته ی رووی زهوییه که بیته به ره و خۆر که ئەمهش کار له سه ر وه رگرتنی تیشکی خۆر دهکات به شیوه یه کی راسته و خۆیان وه رگرتنی بری تیشکی، که ئەمهش کاریگهری دروست دهکات له سه ر بری به ره مه پینانی ووزه له ناوچه ی لیکۆلینهوه.

له خشته ی ژماره (۱۱) ده رده که ویت که ئاراسته ی لێژی ده نۆینیت له ناوچه ی لیکۆلینهوه ئەو زهویانه ی که رووه کانیا ن ته خته ده گاته (۳۱،۸۷) کم له رووبه ری گشتی ناوچه ی لیکۆلینهوه، له کاتیکدا ئەو رووی ئەو زهویانه ی که ئاراسته ی رووه کانیا ن به ره و خۆرئاوا و باشووری خۆرئاوا یه به رترین روویان هه یه و زۆرترین ریزه یی گۆی گشتی ناوچه ی لیکۆلینهوه پیکدینیت به ریزه ی (۱۷،۶۰، ۱۵،۴۶) که رووبه ره کانیا ن ده گاته (۱۸۳،۳۷، ۱۶۱،۰۷) ئەمهش ئەوه روون ده کاته وه که زۆرترین تیشکی خۆر ده گاته سه ر ئەو رووانه. له دوا ی باشووری خۆرئاوا و خۆرئاوا هه ر یه ک له رووی زهویانه دیت که ئاراسته که یان رووه و باشوور و باکووری خۆرئاوا یه که رووبه ره که یان له کۆی گشتی رو و به رناوچه ی لیکۆلینهوه ده گاته (۱۲۰،۰۹، ۱۳۹،۴۳) به ریزه یی (۱۱،۵۲، ۱۱،۳۸)، هه رچناوچه کانه ره وه ک (باکوور و باکوور خۆره لات و خۆره لات و باشوور خۆره لات) که ریزه ی ناوچه ی پیکه پینا نیا ن له کۆنگشتی رووبه رناوچه ی لیکۆلینهوه ده گاته (۶،۷۴، ۱۰،۹۳، ۸،۳۵، ۸،۴۴) که رووبه ره که یان ده گاته (۷۰،۲۲، ۱۱۳،۹۵، ۱۰،۸۷، ۸۷،۹۲) که ئەمهش ئەوه پيشانده دات که بریکی مامنا وه نديان به رده که ویت. بۆ زیاتر زانیا ری سه یری نه خشه ی ژماره (۳) بکریت. که واته لێره دا ئەوه ده رده که ویت ئەو ناوچه ی که زۆرترین ئاره سته ی لێژیا ن هه یه به ره و خۆره لات و باشووری روژئاوا و روژئاوا و باکووری خۆره لات و باشوور که ئەتوانی ت و به ره پینانی ووزه ی خۆری تیدا بکریت.

### خشته ی ژماره (۱۱)

#### ئاراسته ی لێژی له پارێزگای هه له بجه

ئاراسته ی لێژی	رووبه ر به کم ۲	ریژه %
تهخت	۳۱،۸۷	۳،۰۵
باکوور	۷۰،۲۲	۶،۷۴
باکووری خۆره لات	۱۱۳،۹۵	۱۰،۹۳
خۆره لات	۸۷،۱۰	۸،۳۵
باشووری خۆره لات	۸۷،۹۲	۸،۴۴
باشوور	۱۲۰،۰۹	۱۱،۵۲
باشووری خۆرئاوا	۱۸۳،۳۷	۱۷،۶۰
خۆرئاوا	۱۶۱،۰۷	۱۵،۴۶
باکووری خۆرئاوا	۱۳۹،۴۳	۱۱،۳۸

سه رچاوه: - کارتیۆنێهه به پيشت به ستن به نه خشه ی وینه ی ئاسماني لاندسات له شیوه ی (Dem) به دوورخۆیندنه وه ی (۳۰ \* ۳۰) م به به کاره پینانی به رنامه ی (ArcGIS10.4).



که زیتر ناوچه دهشته کان ده گرتیه وه که ئه ویش ئه وه دهشتانه یه که ده که یتته دامینی چیاکان و ناوچه به رزاییه کان وه ک دهشتی شاره زوور که رووبه ره که ده گاته (۲م ۳۸۵,۰۵۴) که له (۳۶,۹) ناوچه ی لیکۆلینه وه پیکدینیت به لام ئه و ناوچانه ی که لێژییه کان له نیوان (۷,۹-۲) ده بیت رووبه ره که یان ده گاته (۲م ۲۳۳,۷۲۶) که له (۲۲,۴۳) رووبه ری ناوچه ی لیکۆلینه وه داگیر ده کات, له لایه کی تره وه ئه و ناوچانه ی که پله لێژیان له نیوان (۱۵,۹-۸) ده ست پیده کات له (۲۰,۲۰) رووبه ری ناوچه ی لیکۆلینه وه داگیر ده کات که رووبه ره که ده گاته (۲م ۲۱۰,۴۹۶) که ئه مه زۆرتین رووبه ری ناوچه ی لیکۆلینه وه پیکدینیت له رووی پله ی لێژییه وه, وه ئه وه ئه و ناچانه ی که لێژیان له نیوان (۰.۲۹-۱۶) رووبه ره که یان ده گاته (۲م ۱۵۸,۷۴۹) که له (۱۵,۲۳) رووبه ری ناوچه ی لیکۆلینه وه پیکدینیت, ههروه هاته و ناوچانه که ل لێژیان (>۳۰) له (۵,۱۵) ناوچه ی لیکۆلینه وه پیکدینیت که رووبه ره که یان له ناوچه ی لیکۆلینه وه ده گاته (۲م ۵۳,۶۵۶), ئه گه ره سه یری نه خشه ی ژماره (۴) بکریت زیتر چۆنیتی دابهش بوونی پله ی لێژی له ناوچه ی لیکۆلینه وه نیشانه دات که به ره نگی جیاواز نیشاندراوه

### خشته نژماره (۱۲)

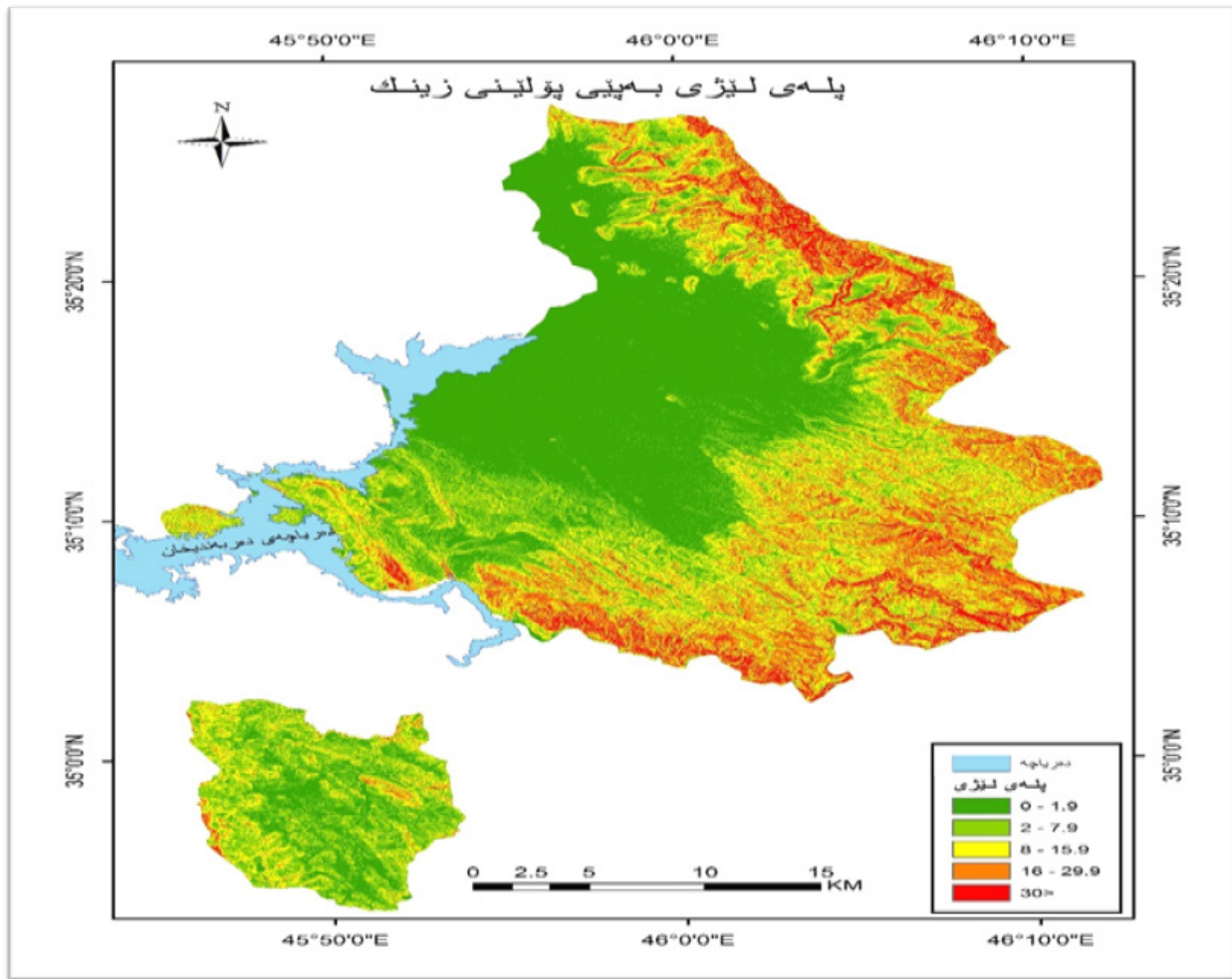
#### رووبه رووژیه ی پله ی لێژی له پارێزگای هه له بجه

پله ی لێژی	رووبه ره به کم ۲	پژیه %
۱,۹-۰	385.054	36.9
۷,۹-۲	233.726	22.43
۱۵,۹-۸	210.496	20.20
۲۹,۹-۱۶	158.749	15.23
>۳۰	53.656	5.15

سه رچاوه: - کاری توژیهر به پشت به ستن به نه خشه ی وینه ی ئاسمانی لاندسات له شیوه ی (Dem) به دوورخۆیندنه وه ی (۳۰ \* ۳۰) م به به کاره یێانی به رنامه ی (ArcGIS10.4)

## نەخشەى ژمارە (٤)

## دابەشبوونی جوگرافای پلەى لیژی له پارێزگای هه‌نه‌بجه



سه‌رچاوه:- کارتوتۆپۆهر به پيشت به‌ستن به نەخشەى وێنەى ئاسمانى لاندسات له‌شێوهى (Dem) به دوورخۆيندنه‌وهى (٣٠\*٣٠) م به به‌کارهێنانى به‌رنامهى (ArcGIS10.4)

## ٤-روونى به‌رگه‌ گاز:-

به‌رگه‌ گاز يه‌ کيکى تره‌ له‌ وه‌وکارانه‌ى که‌ نه‌توانی‌ت کاربگه‌رى هه‌بیت له‌سه‌ر گه‌شتى تيشکى خۆر به‌ هه‌ر ناوچه‌يه‌ک يان هه‌ر هه‌ریمتیک يان خود به‌ شێوه‌يه‌کى تر له‌ کاتى گه‌شتى هه‌موو شه‌پۆله‌کانى تيشکى خۆر نه‌توانی‌ت رینگى دروست بکات به‌ گه‌شتيان بۆ سه‌ر رووى زه‌وى واته‌ رینگه‌ به‌هه‌ندیکيان ده‌دات و رینگه‌ به‌ هه‌ندیکى تریان نادات.

به‌لام له‌ کاتى رینگه‌دان به‌ شه‌پۆله‌کان له‌لایه‌ن به‌رگه‌ گازوه‌ رووبه‌رووى جه‌ند کرداریک ده‌بنه‌وه بۆ نمونه‌ هه‌ندیک له‌ وه‌پۆلانه‌ له‌ کاتى تێپه‌ربوونياندا به‌ به‌رگه‌ گازدا بۆ سه‌ر رووى زه‌وى توشى کردارى هه‌لمژين ده‌بنه‌وه وه‌هه‌ندیکى تریان توشى کردارى دانه‌وه‌ (انعکاس) ده‌بن، نه‌وتيشکانه‌شى که‌رینگه‌يان پێنادریت بگه‌نه‌ سه‌ررووى زه‌وى له‌لایه‌ن به‌رگه‌ گازوه‌ ده‌مژیت خۆى پى گه‌رم ده‌کاته‌وه، هه‌ندیکى تر له‌و تيشکانه‌ که‌ به‌رگه‌ گاز ده‌یداته‌وه يان تووشى کردارى پێچه‌وانه‌ ده‌بنه‌وه له‌ئه‌نجامى ئەم کرداره‌ به‌شیکيان وندهن و به‌شیکى تریان نه‌بیتته‌ هۆى دروستبوونى ئەو رووناکیه‌ سپيه‌ى رۆژ. ئەو تيشکانه‌شى که‌ به‌شێوه‌يه‌کى راسته‌وخۆ رووده‌کهنه‌ زه‌وى رووبه‌رى کردارى شکانه‌وه‌ و بلبوونه‌وه ده‌بنه‌وه که‌ له‌ که‌شى زه‌وى ده‌مینه‌وه‌و ئەمه‌ش ده‌بیتته‌ هۆى دروست بوونشینی ئاسمان (ئه‌حمه‌د ٢٠١١)..



ئەو کردارانەى كە لە بەرگە گازدا دروست دەبیت بەهۆى ئەو پێكھاتانەوێهە كە لە بەرگە گازدا ھەن جیاوازی شوێن و كات بەھای ئەم پێكھاتانەى بەرگە گاز دەگۆرن، كەواتە پێویستە بەشێوھەى كى وورد. ئەو پێكھاتانەش بریتین لە ھەر یەكە لە مانەى لای خوارەوھە:-

١- ھەلمى ئا و ٢- پېسكەرەكان ٣- ھەورەكان ٤- تەپ و تۆز ٥- دەنكۆلەكانى ھەوا لەگەڵ جەند ھۆكارىكى تر

ئەوھى لەسەرھوھە باسكرا ئەو کردارانەبوو كە بەسەر ئەوشەو پۆلانەدا دیت كە لە خۆرەوھە دەردەچن و بەرھوھە سەر رووى زەوى دین و لەكاتى تێپەربوونیان بە بەرگە گازدا تووشى دەبن، بەلام لێرەدا پێویستە باس لە چۆنىتى پلەى روونى بەرگە گاز بكريت كە چۆن رۆل دەگيريت يان چۆن كارىگەرى ھەيە لەسەر گەشتى ئەو تيشكانەى خۆر بۆسەر رووى زەوى، بۆ نموونە بړىكى زۆر تيشكى خۆر دەگاتە سەر رووى زەوى كە بەرگە گاز روون بىت يان پاك بىت بەلام ئەم ديارىدە پىچەوانە دەبیتەوھە كە بەرگە ھەوا پاكز نەبىت واتە پێكھاتەكانى زۆربىت، لەكاتىكدا كارىگەريان لەوھرزىكەوھە بۆ وھرزىكى تر دەگۆریت بۆ نموونە لە وھرزى زستان بەھۆى كارىگەرى تەم و مژو ھەو وروشى جیاواز دەبىت بەلام لە ھاویندا بەھۆى دروست بوونى تەپ و تۆزەوھەوھە يان لە مانگىگەوھە بۆ مانگىگى تر دەگۆریت تەنانەت بەپى رۆژانەش گۆرانى بەسەردادىت. بەلام سەبارەت بە ھەردوو وھرزى پايز و بەھار سەبارەت بە كەوتنى تيشكى خۆر، لەئەنجامى بەراوورد كارى نىوان ئەو دوو وھرزەدەردەكەوئىت كە رىژەپى تيشكى خۆر لە وھرزى بەھاردا كەم دەبىتەوھە يان زياتر كەمبوونەوھە بەخۆى دەبىنیت تا لە پايز ئەمەش دەگەریتەوھە بۆ ئەوھى كە لە وھرزى بەھاردا ئاووھەوھەوھە يان جیاوازترە بۆ نموونە لەبەر ئەوھى وھرزى پايزدوھى وھرزى ھاوین دەست پىدەكات كە وھرزىكى ووشكە بۆيە زۆربەى كات رۆژكانى ووشكەن واتە رىژەپى شى تىدا كەمە ئەمەش ئەتوانىت كارىگەرى ھەبىت لەسەر ئەوھى تيشكى خۆر كەمتر تىدا بزربىت (ئەحمەد ٢٠١١).

لێرەدا بۆ ئەوھى بزاربىت كە رىژەپى خۆل بارىن چۆنە لە ناوچەى لىكۆلینەوھە بەم جۆرەى خوارەوھە دىاىكراوھە:-

٥٠٥:- تەم و مژ

٦٠٦:- تۆزى بەربلاو لە ھەلئاسراو لە ھەوادا، كە بەھۆى با لە وىستگە كە يان لە نىزىك وىستگە كە لەكاتى چاودىر كىرندا بەرز ناىتەوھە.

٧٠٧:- تۆزى يان خۆل كە بەھۆى باوھ لە وىستگە كە يان لە نىزىك وىستگە كە لەكاتى چاودىر كىرندا بەرز دەبىتەوھە، بەلام ھىچ گىژەلوكەى تۆزى يان گىژەلوكەى خۆل كە بە باشى گەشەسەندووھە، و ھىچ زىيانىكى تۆزى يان زىيانىكى خۆل نەبىنراوھە؛ يان لە حالەتى كەشتىيەكاندا، فرىدانى سپرا لە وىستگە كەدا.

٨٠٨:- گىژەلوكەى تۆزى يان گىژەلوكەى خۆل كە لە وىستگە كە يان لە نىزىك وىستگە كە دەبىنرىت

لە ماوھى كاتژمىرى پىشوو يان لەكاتى چاودىر كىرندا، بەلام ھىچ زىيانىكى تۆزى و زىيانى خۆل.

٩٠٩:- زىيانى تۆزى يان زىيانى خۆل لە شوئى چا و لەكاتى چاودىر كىرندا، يان لەكاتى وىستگە لە ماوھى كاتژمىرى پىشوو (Federal Meteorological Handbook).

لەكاتىكدا ناوچەى لىكۆلینەوھە رووبەرى ئەم ديارىدە سروشتىە دەبىتەوھە ئەمەش كار لەسەر روونى بەرگە گاز و ئاسمانى ناوچە كە دەكات بەمەش كار لەسەر گەشتى بړى تيشكى خۆرى راستەقىنە دەكات بۆ سەر زەوى ناوچە كە، ئەگەر سەپرى خستەى ژمارە (١٣) بكەين كە تايبەتە بە ديارىدەى خۆلبارىن لە ناوچەى لىكۆلینەوھە ئەوھە رووندەبىتەوھە كە ئاسمانى ناوچە كە كارىگەرى خۆلبارىنى لەسەر كە ئەمەش ئەتوانىت كارى خۆى ھەبىت لەسەر گەشتى بړى تيشكى خۆرى راستەقىنە بۆ سەر زەوى ناوچە كە بۆ نموونە لە خستەى ژمارە (١٣) دەردەكەوئىت كە زياتر خۆى لە كۆدەكانى ٥٠٥ و ٥٠٦ و ٥٠٧ و ٥٠٨ و دەبىنیتەوھە كە بە جیاوازی لە مانگىكەوھە بۆ مانگىكى تر لە ھەمان كاتدا بە جیاوازی سالاھەكان بۆ نموونە زۆرترىن ديارىدە كە دووبارە بووئىتەوھە لە ماوھى سالانى ١٩٩٣ بۆ ٢٠٠٦ برىتە لە ديارىدەى تەم و مژ كە برىتە لە ژمارە (٥) كە ئەوئىش (٢٧٥) دووبارە بۆتەوھە لە سالى ٢٠٠٦ لە دواى ئەو بۆ ھەمان سال برىتە لە تۆزى ھەلئاسراو لە ھەوادا كە بەھۆى باوھ روودەدات كە كۆدەكەى برىتە لە ژمارە (٦) كە ئەوئىش (١٤) روویداوھە دواى ئەو تۆزى يان خۆل كە كۆدەكەى برىتە لە ژمارە (٧)، بەلام كەمترىن ديارىدە كە روویداىت واتە كەمتر دووبارە بووئىتەوھە برىتە لە گىژەلووكە خۆل كە كۆدەكەى برىتە لە ژمارە (٨) كە تەنها (٤) جار

دووباره بوتوه، به لām وهك ناماژهمان پيدا دووباره ی بوونه وهی ئەم دیاریدانه ده گۆریت یان جیاوازه له سائیکه وه بو سائیکی تر بو نمونه زۆرتین دیاریدیهی گێژه لووکه ی خۆل بارین له مانگی ئەیلولدا روویداوه.

به لām به شیوهیه کی گشتی له خشته ی ژماره (۱۳) ئەوه روونده بیته وه که ئاسمانی ناوچه ی لیکۆلینه وه سامال نیه هه ندیکجار ته پ و توژ یان خۆل بارین یان دوکەل دروست ده بیت له ناوچه که که ئەمه ش کاریگه ری هه یه له سه ر گه شتی بری تیشکی خۆر به تایبه ت تیشکی خۆری راسته قینه .

**خشته ی ژماره (۱۳) بکه ین که تایبه ته به دیاریدیه ی خۆلبارین له ناوچه ی لیکۆلینه وه**

2006	2005	2004	2003	2002	2001	2000	1999	1998	1997	1996	1995	1994	1993	کۆدی خۆلبارین	مانگه کان
17	6	15	8	6	8		8	2	7	9	4	4	2	5	کانونی دووم
	1													6	
	1													7	
2		1		1			3		1	1			1	6	شوبات
21	11	10	11	9	10	5	7		2	5	4	6	1	5	
23	6	14	13	13	13	10	6	2	3	3	3	6	1	5	مارت
							2					1		7	
4	3	1	2	1		4	3			1		2	1	6	
1			1											8	
3	3	1	3	2		7	2		2	2	2	2	3	6	نیسان
			1				2					1		7	
22	8	11	16	17	16	13	8	3	7	2	8	8	4	5	
23	8	16	13	14	10	24	13	6	3	7	4	9	14	5	مایس
		3		2	3	3	4	3	4		2	2	5	6	
			1	1		1					1			7	
					1									8	
22	6	9	13	8	5	14	16	1	5	1	1	3	4	5	هوزه یان
1	2		33	5		1	4		3		1	2		6	
														9	
22	11	7	17	11	8	5	11	3	2		7	5	1	5	تەموز
4		1		1		6	5	3	1		1	3		6	
28	12	20	8	11	22	11	9	3	8		1			5	ئاب
3				3	1	4	2	1	3		1			6	
									1					7	
2				1										7	ئەیلول
2														8	
			1	1			5	1	2	2	1		2	6	
22	7	13	18	11	11	13	5	5	2	5	4			5	
														7	تشرینی یهكهم
26	7	24	17	19	12	11	5	2	3	2	4		4	5	
				3			3		1	2	1		2	6	
			1											8	
														6	تشرینی دووم
22	13	14	7	6	15	13	3	3	4	5	2		4	5	
27	5	12	13	7	15	10	4	18	3	11	8		8	5	کانونی یهكهم
										1				6	



## لیستی سه‌چاوه کان

## ا-کتیب

۱- نه‌قشبه‌ندی، نازاد محمدئه‌مین، (۲۰۰۹)، ئاووه‌ه‌وای لۆکالی، چاپی یه‌که‌م

۲- نه‌قشبه‌ندی، نازاد محمدئه‌مین، (۲۰۰۷)، جوگرافیای که‌ش و ئاووه‌ه‌وا، ده‌زگی چاپ و په‌خشی ه‌مدی، چاپی یه‌که‌م، هه‌ولێر.

ب- نامه‌ی ماسته‌ر و دکتۆرا

۱- ئەحمەد، شوخان محەمەد، (۲۰۱۱)، وێستگە‌ی که‌شناسی سلێمانی، نامه‌ی ماسته‌ر بلاونه‌کراوه، کۆلیجی‌زانسته‌ی مۆرفایه‌تیه‌کان، زانکۆی سلێمانی.

۲- په‌شیدشیراز عوسمان، (۲۰۲۳)، تایبه‌تمه‌ندییه‌کانی لێژی چیاکانی ناوچه‌ی پێچ ئالۆزه‌کان له‌ پارێزگی سلێمانی و کاریگه‌ریان له‌سه‌ر به‌ره‌مه‌ینانی وزه‌ی خۆر به‌ کاره‌ینانی (GIS) و (RS)، نامه‌ی ماسته‌ر بلاونه‌کراوه، کۆلیجی‌زانسته‌ی مۆرفایه‌تیه‌کان، زانکۆی سلێمانی.

۳- عبدالله، مق‌داد عمر، (۲۰۱۵)، کاریگه‌ری ئاووه‌ه‌وا له‌سه‌ر به‌ره‌مه‌ینانی سه‌وزه‌ی هاوینه‌ له‌ پارێزگی هه‌له‌بجه، نامه‌ی ماسته‌ر بلاونه‌کراوه، کۆلیجی‌زانسته‌ی مۆرفایه‌تیه‌کان، زانکۆی سلێمانی.

## دووهم:- سه‌چاوه ئینگلیزیه‌کان

1- Ahmed. Z & .D.A ,2019, Turning Iraq into a country of energy exporter through the exploitation of solar energy and vast desert land.

## سێهه‌م:- داموده‌زگا حکومه‌یه‌کان

۱- حکومه‌تی هه‌رێمی کوردستان، (۲۰۲۱) وه‌زاره‌تی پلاندانان، ده‌سته‌ی ئاماری هه‌رێم، به‌ریوبه‌رایه‌تی ئامار و نه‌خشه‌کێشان هۆبه‌ی (GIS).

۲- حکومه‌تی هه‌رێمی کوردستان، (۲۰۲۱)، وه‌زاره‌تی کشتوکاڵ و سه‌چاوه‌کانی ئاو، به‌ریوبه‌رایه‌تی کشتوکاڵی هه‌له‌بجه به‌شی که‌شناسی وێستگه‌کانی (هه‌له‌بجه-خۆرمال-بیاره) زانیاری بلاو نه‌کراوه.

۳- حکومه‌تی هه‌رێمی کوردستان، به‌ریوبه‌رایه‌تی گشتی کشتوکاڵ و ئاودێری سلێمانی، به‌ریوبه‌رایه‌تی کشتوکاڵی هه‌له‌بجه، به‌شی که‌شناسی، زانیاری بلاونه‌کراوه.