

گرفتی گۆرانی پۆشهری رووهکی له ئاوژێلی رووباری رواندز و رێگاکانی چارهسهرکردنی

مشکلة تغییر الغطاء النباتي في حوض نهر رواندز وطرق معالجتها

Vegetation change problem in the Rwandz River Basin and ways to address it

رزگار محمد عثمان ههنارهبي^١، نازاد محمدئه مین کاکه شیخ^٢
^{١,٢} بهشی جوگرافیا، کۆلێژی، ئاداب، زانکۆی سه لاحتیه دین، شاری ههولێر، ههریمی کوردستان، عێراق
 Corresponding author's e-mail: rizgar.usman@soran.edu.iq

پوخته:

گۆرانی پۆشهری رووهکی یه کینکه لهو گرفته ژینگه ییانهی که پشکی شیریه بهرکه وتوووه له لیکۆلینهوه ژینگه ییه کاندایا، بههۆی ئهوه کاریگه رییانهی بهسهر توخمه کانی دیکه ی ژینگه هه یه تی، وێرای ئهوه ی پایه کی گرنکه له پایه کانی دروستبوونی فره چه شنی بایۆلۆژی له هه ر ناوچه یه ک. ئامانج له م توێژینه وه ده رخستی قه باره ی گۆرانی نه رینی پۆشهری رووه کییه له ئاوژێلی رووباری رواندز، بۆ ئه م مه به سته ش پشت به وینه ی مانگه ده سته کده کان به ستراره له نیوان سالانی ٢٠٠١ و ٢٠٢٢، له رینگای پراکتیک کردنی پینۆتی، (هاوکۆلکه)، جیا کردنه وه ی پۆشهری رووه کی (Normalized Differences Vegetation Index) ناسراو به (NDVI) و چه ندين هاوکۆلکه ی دیکه ی تایبه ت به م بواره، له ئه نجامی توێژینه وه که ده رکه وتوووه، ئاوژێلی رووباری رواندز وێرای ده وله مه ندی له رووی پۆشهری رووه کییه وه، دوو چاری گرفتی گۆرانی ئه م توخمه گرنکه ی ژینگه که ی بووه ته وه، به جۆرێک له سالانی ٢٠٠١ رووبه ری دارستانه چه ره کانی (٢٣٨،٨٢) کم ٢ بووه، که ده کاته له (٨،٠٥)٪ ی رووبه ری ناوچه که، که چی ئه م رووبه ره دوا ی ٢٢ سال واته له سالانی (٢٠٢٢) که مبووه ته وه بۆ (٨٣،٩٣) کم ٢ که ده کاته (٢،٨٣)٪ ی رووبه ری ناوچه که، به مه ش ئاوژێلی رواندز زیاتر (٦٤)٪ ی دارستانه چه ره کان له ده سته داوه.

کلێله وشه: ئاوژێلی رووبار، پۆشهری رووه کی، گرفتی ژینگه یی

گۆفاری زانکۆی هه له بجه: گۆفاریکی زانستی ئه کادیمییه زانکۆی هه له بجه ده ری ده کات	
DOI Link	http://doi.org/10.32410/huj-10551
رێککه وته کان	رێککه وتی وه رگرتن: ٢٠٢٣/٤/٤ رێککه وتی په سه ندردن: ٢٠٢٣/٥/١٧ رێککه وتی بلاو کردنه وه: ٢٠٢٤/٦/٣٠
ئیمه یلی توێژه ر	rizgar.usman@soran.edu.iq
ما فی چاپ و بلاو کردنه وه	© ٢٠٢٤ ی. رزگار محمد عثمان ههناره بی، پ. د. نازاد محمدئه مین کاکه شیخ، گه یشتن به م توێژینه وه یه کراوه یه له ژێر ره زامه ندی 4.0 CCBY-NC-ND

تعتبر تغيير الغطاء النباتي إحدى أهم المشكلات البيئية، التي حظيت بنصيب الأسد من الأبحاث البيئية. لما له من تأثير على العناصر البيئية الأخرى، إضافة إلى كونها ركيزة أساسية من ركائز التنوع البيولوجي لأية منطقة. تهدف هذه الدراسة إلى كشف وإبراز حجم تغييرات سلبية لغطاء النباتي في حوض نهر رواندرز. لتحقيق الهدف الدراسه تم الاعتماد على صور الاقمار الصناعية لعامي ٢٠٠١ و ٢٠٢٢، و عن طريق تطبيق مؤشر الاختلاف الغطاء النباتي (Normalized Differences Vegetation Index) معروف بـ (NDVI) و مجموعة اخرى من المؤشرات لهذا المجال. إستنتجت الدراسة إلى ان حوض نهر رواندرز رغم غناها بتنوع الغطاء النباتي، الا إنها تعاني من مشكلة التغيير، بحيث في سنة ٢٠٠١، يغطي الغابات الكثيفة (٨,٠٥٪) من مساحة الحوض، والتي بلغت (٢٣٨,٨٢) كم^٢، لكن بعد مرور ٢٢ عاماً تقلصت المساحة إلى (٨٣,٩٣) كم^٢، وهذا لا تشكل سوى (٢,٨٣٪) من مساحة الحوض، وهذا يدل على ان حوض النهر فقدت (٦٤٪) من غاباتها الكثيفة.

الكلمات المفتاحية: حوض النهر، الغطاء النباتي، المشكلة البيئية

Abstract

The change of vegetation cover is one of the most important environmental problems has garnered significant attention within the academic sphere, due to its impact on other environmental elements, in addition to being a basic pillar for the formation of biodiversity in any region. The objective of this research is to elucidate and demonstrate the vegetation cover degradation within the Rwandz River Basin. For this purpose, the study depend on satellite time for 2001 and 2022. In this study, numbers of spectral vegetation indices were used which calculated from Landsat satellite data such as Normalized different vegetation indices (NDVI). The study concluded that the Rwandz River Basin, despite its richness in the diversity of vegetation, suffers from problem of change, so that in the year 2001, dense forests covered (8.05%) of basin area, which amounted to (238.82) km², but after 22 years the area has decrease To (83.93) km², and this does constitute only (2.83%) of basin area. This indicates that the river basin has lost (64%) of its dense forests.

Keywords: river basin, vegetation cover, environmental problem

پیشہ کی:-

رووہ کی سروشتی ہموو ئو رووہ کانہ دہ گرتیہوہ کہ لہ ژیر بارودوخی تاییہ تی ژینگہ کی ناوچہ یہ ک گہ شہدہ کہن و دہروین، بی ئوہی مرؤف روئی ہہ بی لہ چاندن و گہ شہ پیگردنیان، ئہم رووہ کانہ ہموو جوہرہ کانی دارستان و گژوگیاکان دہ گرتیہوہ (ہہ نارہی، ٢٠١١، لاپہرہ ٩). رووہ کی سروشتی بہ توخمہ زیندووہ کانی ژینگہ ہہ ژمار دہ کرین و روئی یہ کلاکہرہوہ یان ہہ یہ لہ راگرتنی ہاوسہنگی ژینگہ بی، ہاوکات لہ کارلنکی بہردہ وامدان لہ گہل یہ کتری و لہ گہل توخمہ کانی دیکہ کی ژینگہ (حسن، ٢٠٠٧، صفحہ ٥). لہ ناوچوونی ئہم رووہ کانہ لہ ہہر ناوچوونی ک کؤمہ لیک گرفتہ ژینگہ بی دیکہ بہ دوای خویدا دہ ہیئت کہ چارہ سہرکردنیان کات و تیچوویہ کی زیاتری پیویستہ، و ہک لہ ناوچوونی خاک و ئاژل و بالندہ کیویہ کان و کہمبونہوہی ئاوی ژیرہزوہی ہتد.

لہ سوئنگہ کی گرنگیہ کانی رووہ کی سروشتی لہ سہر پاراستنی ژینگہ و راگرتنی ہاوسہنگیہ کہی لہ لایہ ک، ئہو کاریگہ ریبانہ کی لہ سہر پیکیہینہرہ کانی دیکہ کی ژینگہ دروستیان دہ کہن لہ لایہ کی دیکہوہ، ئیستا زوریہ کی ولاتانی جیہان بہ شیک لہ رووہرہ کانیان دہ ستنیشان دہ کہن بو پاراستنی ئہم دہرامہ تہ بہ مہبہستی پاراستنی فرچہ شنی بایولؤژی ناوچہ کانیان (نہ قشہ بندی، ٢٠١٧، لاپہرہ ١٠٩). گرنگی بوون و

پاراستنی رووه کی سروشتی فره لایه نه، ته نهها په یوه ست نییه به بواریکی تایبه تی ژینگه، به لکو سوودی تابووری، کومه لایه تی، پیشه سازی، گه شتوگوزار، هتد هیه. ئاوزیلې رووباری رواندز، به هوی هه لکه وته ی جوگرافییه وه، وپرای ئه وه ی به ناوچه یه کی دهوله مند له رووی پۆشه ری رووه کییه وه هه ژمار ده کریت، به لام زیادبوونی چالاکیه جوړاوجوره کانی دانیشتوانه که ی، به تایبه ت له م دوو ده یه ی رابردوودا کاریگه ری نه ری تی زوری کردووه ته وه سهر له ناو بردنی پۆشه ری ئه م توخمه گرنه گی ژینگه له م روانگه یه وه لیکولینه وه له گورانکاریه کانی پۆشه ری رووه کی ئاوزیلې رووباری رواندز به پیوستییه کی هه نووکه یی لیکولینه وه ژینگه یه کان داده ندریت.

هۆکاری هه لپژاردنی بابته تی توئینه وه:

هۆکاری هه لپژاردنی بابته تی توئینه وه ده گه ریته وه بۆ ده رکه وته ی گرفتگی گورانکاری له پشتینه کانی پۆشه ری رووه کی ئاوزیلې رووباری رواندز به تایبه ت له سه ده ی بیست و یه کدا.

گرفتی توئینه وه

گرفتی سه ره کی توئینه وه له م پرسیارانه ی خواره وه سه رچاوه ی گرتووه:-

- ۱- دۆخی گورانکاری پۆشه ری رووه کی له ئاوزیلې رووباری رواندز له چ ئاستیکدا یه؟
- ۲- گرفتی گورانکاری پۆشه ری رووه کی له هه موو ناوچه کانی ئاوزیلې رووباری رواندز وه ک یه ک نییه؟

گریمانه ی توئینه وه

ئه م توئینه وه یه وه لامی چهن د گریمانه یه ک ده داته وه که بریتین له:

- ۱- گورانی پۆشه ری رووه کی له هه موو پشتینه رووه کییه کانی ئاوزیلې رووباری رواندز وه ک یه ک نییه و زیادبوون و که مبوونی تیدایه.
- ۲- گورانی پشتینه رووه کییه کانی ئاوزیلې که به گرفتگی ژینگه یی مه ترسیدار هه ژمار ده کریت ئامانجی توئینه وه:- توئینه وه که له پینا و به دیه پینانی چهن د ئامانجیک ئه نجامدراوه که بریتین له:-

- ۱- ده ستنیشانکردنی دۆخی پۆشه ری رووه کی له ئاوزیلې رووباری رواندز.
- ۲- ده رخستنی ئه و گورانکاریه نه ری نیانه ی به سه ر رووه کی سروشتی ئاوزیلې که دا هاتووه.
- ۳- دیارپکردنی ریگا چاره ی گونجا و بۆ که مکردنه وه ی ئه و مه ترسییه ژینگه ییانه دوو چاری پۆشه ری رووه کی ئاوزیلې که بوون.

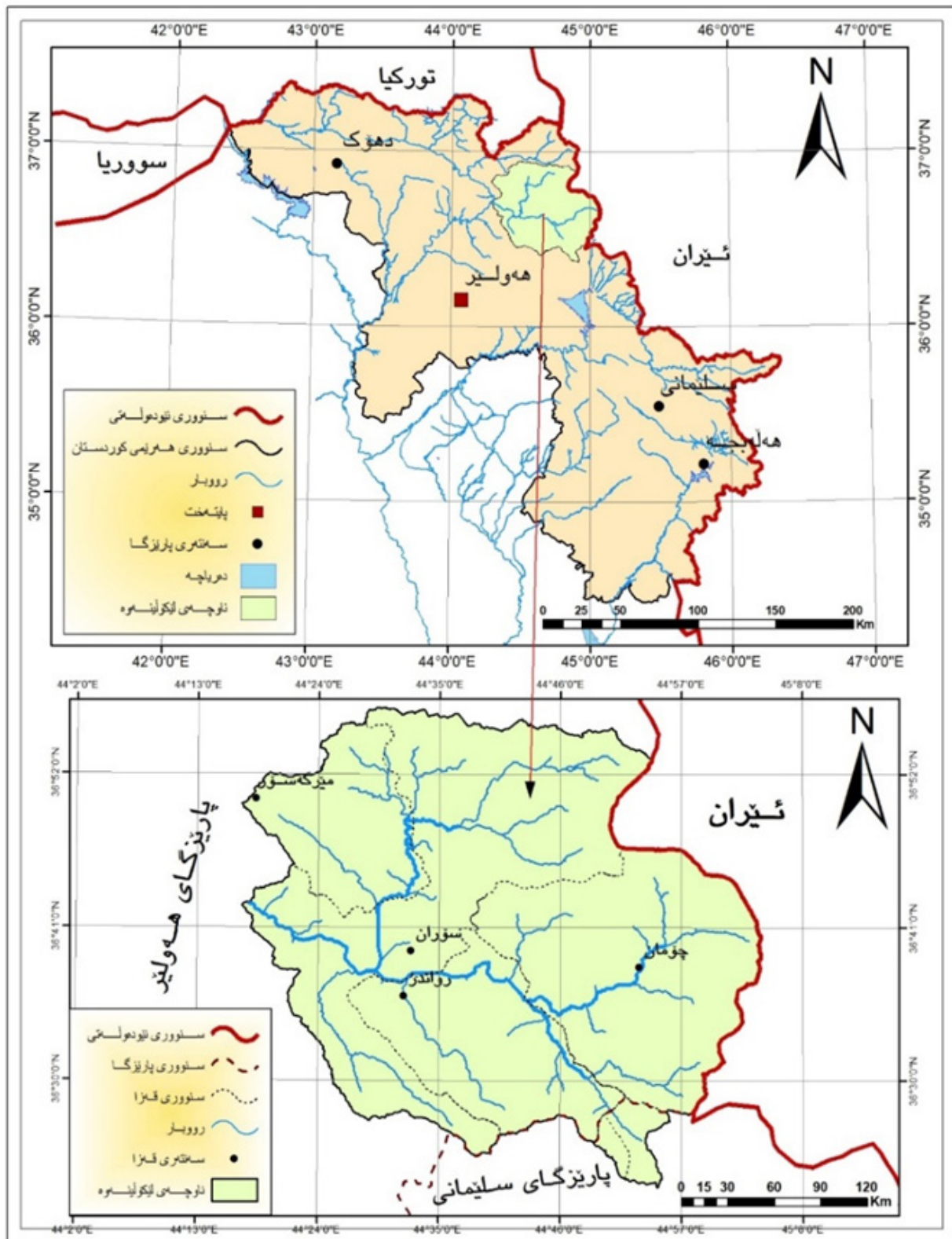
ئامرازی توئینه وه

ئامرازی به کارهاتوو له م توئینه وه یه دا بریتیه له هه سترکردن له دووره وه (RS) بۆ ده سترکه وته ی وینه ی ئاسمانی له جوری (Landsat TM) و (Landsat OLI) به کاره پینانی وینه کان له ناو پرۆگرامی (GIS) له پینا و دروستکردنی نه خشه ی تایبه ت به پشتینه کانی پۆشه ری رووه کی له ناوچه ی لیکولینه وه، بۆ ده ستنیشانکردنی گورانکاریه کانی پۆشه ری رووه کی له دوو کاتی جیاوازا.

ناوچه ی لیکولینه وه

ئاوزیلې رووباری رواندز ده که وته باکووری رۆژه لاتی پارێزگی هه ولپه ره له هه ری می کوردستانی عێراق. ئاوزیلې رووباری ریزان که ئه ویش، (یه کیکه له ئاوده ره کانی زپی گه وه)، ده که وته به شی باکووری و سنووری نیوده و له تی (عێراق-ئێران) به شی رۆژه لاتی ئاوزیلې که یه، له رۆژئاوا و باشووری رۆژئاوا به رزاییه کانی برادۆست و به نی هه رین، (ئه م به رزاییانه هتلی دابه سکردنی ئاون له نیوان ئاوزیلې رووباری رواندز و ئاوزیلې سه ره کی زپی گه وه که به دۆلی هه ره شدا ده روات)، پارێزگی سلیمانی له به شی باشووری و باشووری رۆژه لاتی، سنووری جیاکه ره وه ی ئاوزیلې که ن (عزیز، ۲۰۰۲، صفحه ۷). به مه ش ناوچه ی لیکولینه وه ده که وته نیوان بازنه ی پانی (۴۰ - ۵۶ = ۳۶) و (۲۷ - ۲۲ = ۳۶) باکوور و هتله کانی دریزی (۱۴ - ۱۷ = ۴۴) و (۱۳ - ۰۴ = ۴۵) ی رۆژه لاتی. نه خشه ی (۱).

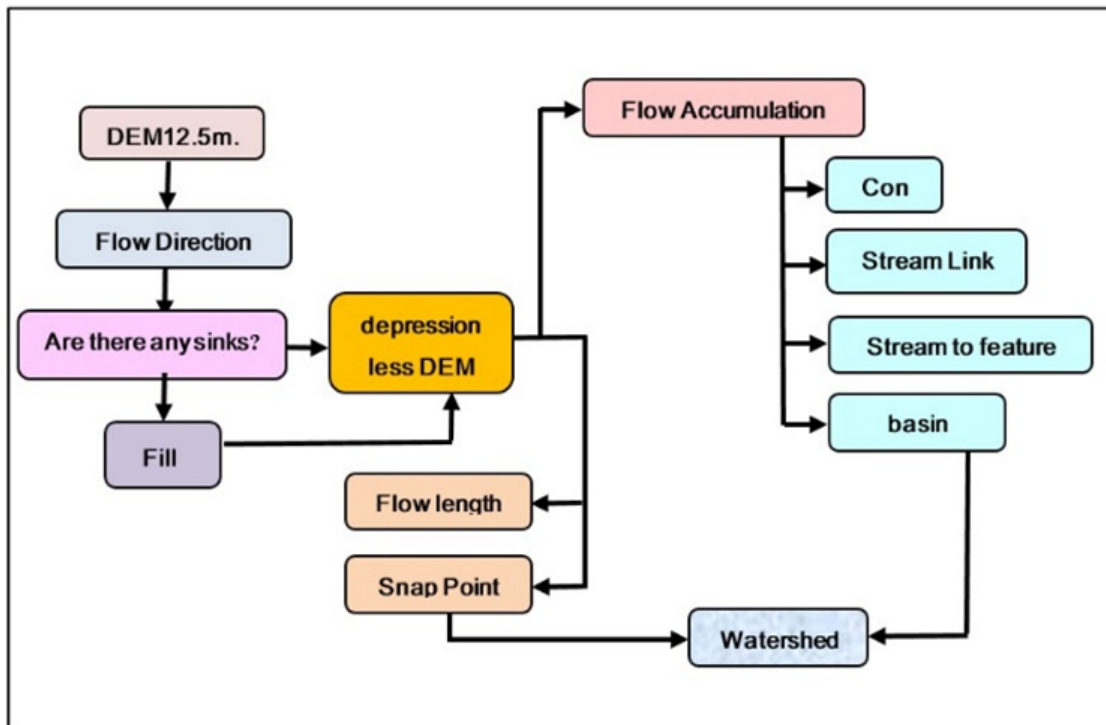
نەخشەى (١) ھەنگەوتەى ناوچەى لىكۆئىنەو ھەسەر ئاستى ھەرىمى كوردستان



سەرچاوه:- توئێژەر پشت بەستن بە: سەرچاوه:- (دەستەى ئامارى ھەرىم، ٢٠٢١) و (DEM 12.5m).

بۆ دەرهێنانى سنوورى ئاوژێلى رووبارى رواندز بەشێوهیەكى وورد پشت بەستراوه بە مۆدیلى بەرزى دیجیتالى (Digital Elevation Model) (Model) كه دەناسرێت بە (DEM) بە پێكسلى (١٢,٥) مەترى. دواتر لە رێگای بەرنامەى (Arc GIS ٢, ٨, ١٠) ئامرازى (Arc Hydro) بەچەند ھەنگاوێك سنووور و روبەرى ئاوژێلى رووبارى رواندز دەستنیشان كراوه وەك لە شێوهى (١) ھەموو ھەنگاوهكان روونكراوتەو.

شیوهی (۱) هینکاری ههنگاه کانی دههینانی چهوزی رووباری رواندز



رووبهري ئاوزيرلي رووباري رواندز (٢٩٦٥) كم ٢ گهوره ترين ئاوزيرلي ئاوده ره كاني رووباري زي گهوره به لههريمي كوردستان و عيراق، بهريزه ي (٩٧,٥٪) كهوتووته پاريزگاي ههولير و (٢,٥٪) كهوتووته پاريزگاي سليمانى، ئه م رووبه رهش (١٧,٧٪) ي كوي گشتي ئاوزيرلي رووباري زي گهوره لههريمي كوردستانى عيراق بيكده هينيت. خسته ي ژماره (١).

خسته ي (١) ههنگه وهه ي شويني و ريژه و رووبهري ئاوزيرلي رواندز و زي گهوره

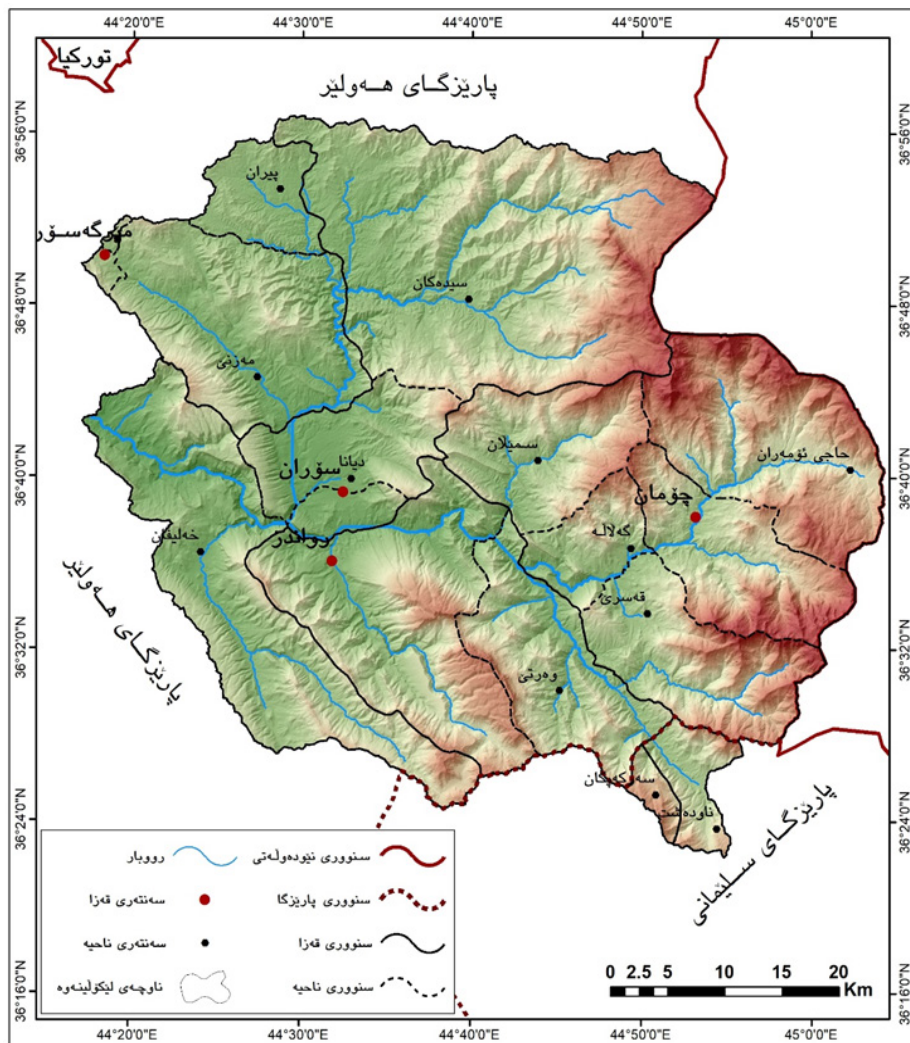
ئاوزيرل	شوین	رووبه ر/كم ^٢	ريژه
زي گهوره	توركيا	٩٤٢٨	٣٦٪
	ههريمي كوردستان	١٦٦٦٥	٦٣٪
	دهره وه ي ههريم (عيراق)	٢١٧	١٪
كوي گشتي		٢٦٣١٠	١٠٠٪
رواندز	پاريزگاي ههولير	٢٨٩١,١	٩٧,٥٪
	پاريزگاي سليمانى	٧٣,٩	٢,٥٪
كوي گشتي		٢٩٦٥	١٠٠٪
رووبهري گشتي ئاوزيرلي رواندز له ئاوزيرلي زي گهوره			١١,٣٪
رووبهري ئاوزيرلي رواندز له زي گهوره لههريمي كوردستان			١٧,٨٪

سه‌رچاوه: توئزهر به پشتبه‌ستن به (Klari, 2016, p. 44) و (arc Gis10.8.2)

ئاوئزله كه به گشتی له رۆژه‌لاته‌وه به‌ره‌و رۆژئاوا درێژ ده‌بیته‌وه به‌گوێهری لێژی ناوچه‌كه، سه‌رچاوه‌كانی له به‌رزاییه‌كانی نزیك سنووری عێراق-ئێران) هه‌لده‌قوئین و تا ده‌رژیته‌ رووباری زین گه‌وره له نزیك گوندی قه‌لاته‌ی سه‌ر به‌ناحیه‌ی خه‌لیفان. ئاوئزلی رووباری رواندز شیوه‌یه‌کی نزیك له بازنه‌پی هه‌یه، درێژیه‌كه‌ی له‌رۆژه‌لاته‌وه بۆ رۆژئاوا له‌وه‌په‌ری فراوانیه‌یه‌كه‌یدا ده‌گاته (٧٠) كم هاوكات له‌وه‌په‌ری باكوره‌وه بۆ باشوور نزیكه‌ی (٦٥) كم.

ئاوه‌ه‌وای ئاوئزلی رووباری رواندز به‌ه‌شیک له ئاوه‌ه‌وای چیاكان (Mountain Climate or Highland Climate) داده‌ندریت، چونکه ته‌واوی رووبه‌ری ناوچه‌كه ده‌كه‌وێته سنووری چیا سه‌خت و ئالۆزه‌كان. ئەم جۆره ئاوه‌ه‌وایه له ئەنجامی کاریگه‌ریه‌تی به‌رزای و نزمی و شیوه‌كانی دروست ده‌بیت (نه‌قشه‌بندی، ٢٠١٠، لاپه‌ره ١١١). گرنگترین تایبه‌تمه‌ندی ئاوه‌ه‌وای ناوچه‌ی چیاپه‌یه‌كان، روودانی گۆرانکاری گه‌وره‌یه له‌سه‌یما ئاوه‌ه‌وایه‌یه‌كان له‌رووبه‌ریکی بچوو‌کدا، به‌گشتی ئاوه‌ه‌وای ناوچه‌ی لیکۆئینه‌وه له‌جۆری ئاوه‌ه‌وای مامناوه‌ندی شیداری هاوین وشك و گه‌رمه (Csa) به‌پێی پۆلینی (کۆپن)، به‌لام پائیشت به‌و گۆرانکاریانه‌ی له‌ رووبه‌ریکی بچووکی ئاوه‌ه‌وای چیاپی رووده‌دات، ئاسایه‌ به‌به‌رزاییه‌ جۆراوجۆره‌كانی ئاوئزله‌كه، ئاوه‌ه‌وای ساردی شیدارو (D) ئاوه‌ه‌وای ته‌ندرا به‌دی‌بکریت. تیکرای بارانی سالانه‌ی ئاوئزلی ده‌گاته (٩٢١،٧) ملم، تیکرای سالانه‌ی به‌فهریاری ده‌گاته (١٠٨،٩٧) سم. (وه‌زاره‌تی کشتوکال و سه‌رچاوه‌ ئاویه‌یه‌کان، ٢٠٢١) و (وه‌زاره‌تی گواسته‌وه‌وه‌ گه‌یاندن، ٢٠٢٢).

نه‌خشه‌ی (٢) یه‌که‌ کاریگه‌ریه‌ی ئاوئزلی رووباری رواندز



سه‌رچاوه: - توئزهر به پشت به‌ستن به نه‌خشه‌ی کارگه‌ری (ده‌سته‌ی ئاماری هه‌ریم، ٢٠٢١). وه: - توئزهر به پشت به‌ستن به نه‌خشه‌ی

کارگیری (دهستهی ناماری هه ریم، ۲۰۲۱).

دهبارهی پیکهاتهی کارگیری له ناوچهی لیکۆلینهوه، قهزاکانی رواندز و چۆمان تهواوی رووبه ره که یان ده که ویتته سنووری ئاویزی له رووباری رواندز، به شیک له رووبه ری قهزاکانی سۆران و میترگه سۆرو شه قلاوه له پارزنگای هه ولپر و قهزاکانی پشدره و رانیه له ئیداره ی راپه رین ده که ویتته ئاویزی رووباره که به رووبه رو ریژه ی جیاواز وه که له خشته ی (۲) ده رکه و تووه. نه خشه ی (۲) ده رکه و تووه.

خشته ی ژماره (۲) ریژه و رووبه ری قهزاکانی ئاویزی رووباری رواندز

پارزنگا	قهزا	رووبه ر / کم ^۲	ر. قهزا له ئاویزی / کم ^۲	% ر. ئاویزی
هه ولپر (ئیداره ی سۆران)	چۆمان	857.1	857.1	28.9
	سۆران	2238.4	۱۱۶۶,۲	39.3
	رواندز	503.9	503.9	17
	میترگه سۆر	1948.9	363.9	12.3
سلیمانی (ئیداره ی راپه رین)	پشدره	1367.2	53.7	1.8
	رانیه	878.3	20.2	0.7
کۆی گشتی		7793.8	۲۹۶۵	%۱۰۰

سه رچاوه :- رووبه ره کان له ریگی به نامه ی (arc Gis10.8.2) ده ره پندراوه.

میتۆدی لیکۆلینه وه :-

باسکردنی دۆخی ئیستای پۆشه ری رووه کی له ئاویزی رووباره که ویتایه کی دروست نادات بۆ ده رخسته ی گرفته ژینگه ییبه کان، به لکو پتویست به زانیی دۆخی رابردوی پۆشه ری رووه کی ته و ناوچه یه ده کات، له پینا و به راودکردن و روونکردنه وه ی ته و گۆرانکاربیانه ی دروستبوون له ده فته ره که. له سه ر ته م بنچینه یه به راوردی دۆخی پۆشه ری رووه کی ناوچه که ده که یین له نیوان سالانی (۲۰۲۲-۲۰۰۱) دا. زۆربه ی ته و لیکۆلینه وانه ی له سه ر جیاوازی پۆشه ری رووه کی ده نوسرین پشت به پینوینی جیاوازی پۆشه ری رووه کی (NDVI) ده به ستن.

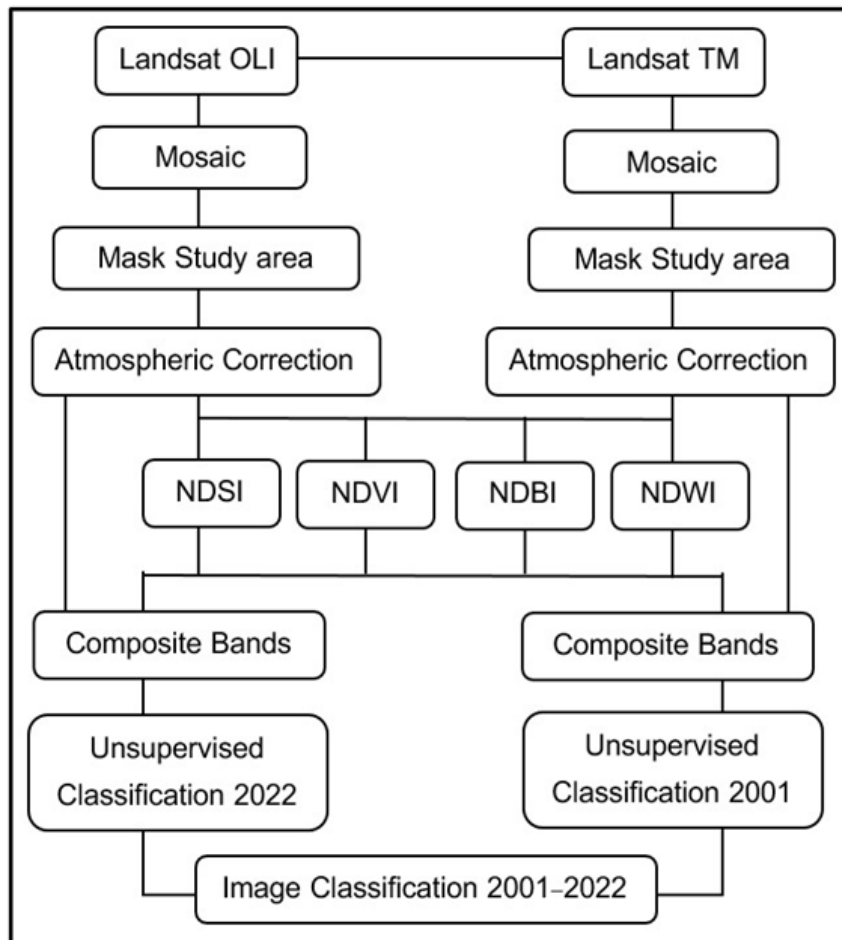
به هۆی بوونی ماده ی کلۆرۆفیل له گه لای رووه کدا، که بریکی زۆری تیشکی ژیرسور هه لده گه رینه وه ته مه ش پیه ری پینوینی (NDVI) له هه موو لیکۆلینه وه کاند، به جۆریک تا رووه کی ناوچه که چرترو زۆتر بیت له کاتی لکاندن بانده کاند رهنگی سوور زاتر ده بیت (CCRS, 2004, p. 183) ته م پرۆسه یه ش پتی ده وتریت ئاویته ی رهنگی درۆینه (هه له) (False Colour Composite) له م کرداره شدا هه میشه ناوچه سه وزاییه کان به رهنگی سووری کال و توخ ده رده که ون به گویره ی چری رووه که کان.

له م توپۆینه وه یه دا جگه له م پینوینه، له ریگی چه ند هه نگووکی زانستیانه چه ند پینوین و کرداریکی دیکه ته نجامدراوه، هیلکاری (۲)، بۆ پالپشتی زیاتری بانده کان و ده رخسته ی زیاتری پشتینه کان له ریگی چه ند هه نگووکی که بریتین له مانه ی خواره وه :-

۱- دابه زاندنی وینه ی مانگی ده سترکد بۆ سالی ۲۰۰۱ له به روازی ۶/۱۴ له جۆری (Landsat TM) به ووردی ۳۰ مه تر و وینه ی مانگی ده سترکد بۆ سالی ۲۰۲۲ له به روازی ۶/۲۴ له جۆری (Landsat OLI) به ووردی ۱۵ مه تر له ویتسایتی (usgs.gov, 2022).

٢- ئەنجامدانی کرداری موزایک (Mosaic) لکاندنی وینهکان، بههۆی هه‌لکه‌وته‌ی ناوچه‌ی لیکۆئینه‌وه له‌نیوان زۆنی دوو وینه‌دا، دواتر بریڤی وینه‌کان به‌گوێهری ناوچه‌ی لیکۆئینه‌وه.

٣- ئەنجامدانی پرۆسه‌ی راستکردنه‌وه‌ی هه‌واپی (Atmospheric Correction) به‌هۆی هاوکێشه‌ی تایبەت و به‌کارهێنی له‌ناو (Raster Calculator) بۆ دوورکه‌وتنه‌وه له‌وه‌لانه‌ی به‌هۆی کاریگه‌ری به‌رگی گازی له‌سه‌ر وینه‌کان دروست ده‌بن. هینکاری (٢) هه‌نگاهه‌کانی ده‌رهێنانی رووپۆشی رووه‌کی ناوچه‌ی لیکۆئینه‌وه



٤- به‌کارهێنانی هه‌ریه‌ك له‌ هاوکۆلکه‌کانی (NDSI)(NDVI)(NDBI)(NDWI) له‌ریگی ئەم هاوکێشه‌ی خواره‌وه، (سلیم، ٢٠٢١، لاپه‌ره ٩١) و (Guha, S., Govil, H., Gill, N., & Dey, A., ٢٠٢٠):

Normalized Difference Vegetation Index (پینۆینی جیاکردنه‌وه‌ی پۆشه‌ری رووه‌کی) $(NDVI) = (NIR-RED)/(NIR+RED)$

Normalized Difference Built-up Index (پینۆینی جیاکردنه‌وه‌ی زه‌وی بونیادناو) $(NDBI) = (SWIR-NIR)/(SWIR+NIR)$

Normalized Difference Water Index (پینۆینی جیاکردنه‌وه‌ی رووپۆشی ئاوی) $(NDWI) = (GREEN-NIR)/(GREEN+NIR)$

Normalized Difference Snow Index (پینۆینی جیاکردنه‌وه‌ی رووپۆشی به‌فر) $(NDSI) = (GREEN-SWIR)/(GREEN+SWIR)$

به‌هۆی به‌کارهێنانی وینه‌کانی (Landsat OLI) و (Landsat TM)، جیاوازی تایبەتمه‌ندی بانده‌کانیان به‌ پێویست ده‌زانداریت تایبەتمه‌ندی بانده‌کان روونبکریته‌وه خسته‌ی (٣).

٥- ئەنجامدانی کرداری لیکدانی بانده‌کان (Composite Bands) به‌هۆی (Raster Processing)، له‌پیناو دروستکردنی وینه‌یه‌ك که له باندی جۆراوجۆر بیکهاتی، له‌پیناو ده‌رکه‌وتنی زیاتری ته‌رزه‌کانی پۆشه‌ری رووه‌کی و رووپۆشی زه‌وی له‌ناوچه‌که.

٦- ئەنجامدانی کرداری پۆلینکردنی پشتینه‌کان، له‌ناوچه‌ی لیکۆئینه‌وه له‌ریگی (Unsupervised Classification) و به‌راوردکردنی به‌ داتا

بەردەستەکان و سەرچاوەکان، بۆ ھەریەک لە ساڵەکانی (۲۰۰۱) و (۲۰۲۲).

خشتە (۳) ژمارە و ناو و تایبەتمەندی باندەکان

Landsat TM (L5)			Landsat OLI (L8)		
ژمارە باند	ناوی باند	درێژی شەپۆل / مایکرومەتر	ژمارە باند	ناوی باند	درێژی شەپۆل / مایکرومەتر
Band1	Blue	0.45-0.52	Band1	Coastal aerosol	0.43-0.45
Band2	Green	0.52-0.60	Band2	Blue	0.45-0.51
Band3	Red	0.63-0.69	Band3	Green	0.51-0.59
Band4	(near infrared)NIR	0.77-0.90	Band4	Red	0.63-0.67
Band5	(short wave infrared) SWIR	1.55-1.75	Band5	(near infrared) NIR	0.85-0.87
Band6	Thermal infrared	10.4-12.5	Band6	SWIR1	1.56-1.65
Band7	(short wave infrared)	2.08-2.35	Band7	SWIR2	2.11-2.29
			Band8	Panchromatic	0.50-0.68
			Band9	Cirrus	1.36-1.38
			Band10	Thermal infrared (TIRS1)	10.6-11.2
			Band11	Thermal infrared (TIRS2)	11.5-12.5

سەرچاوە:-(Magsar, 2021, p. 2053)

۷- ئەنجامدانی کرداری پۆلینی وینەکان لەنیوان ھەردوو ماوەی وەرگیراو و دەستنیشانکردنی پشتینەکانی پۆشەری رووکی و تەرزەکانی دیکە ی رووپۆشی زەوی.

ئەنجام و شەرھە کردن:-

دوای پراکتیککردنی ھەنگاوه کانی توئینەوھو پۆلینکردنی روپۆشی زەوی ناوچەى لیکۆلینەوھو بۆ سەر (۷) ھوت جۆر، دەکەوتوھو کە پشتنەکانی پۆشەری رووھى، بەشیکى زۆرى رووبەرى ناوچە کەیان گرتووتەوھو، بەسەرئىچدان لە ھەریەك لەخشتەى (۴) نەخشەى (۳) کە تايبەتن بەروپۆشی زەوی لەناوچەى لیکۆلینەوھو دەتواندریت ئەم تئیبینانەى خواروھو تۆمار بکړیت:-

۱- ناوچەى لیکۆلینەوھو دەولەمەندە لەرووی جۆرايەتى بیۆلۆژیەوھو (Biodiversity))، بەتايبەت لەبوارى ھەبوونی پۆشەرى رووھىوھو، بەجۆرئیک جگە لە ھەوەرگا سروشتیەکانى، چوار جۆر تەرزى پۆشەرى رووھى ھەبە، ئەم توانستە پئویستی بە جۆرئیک لە بەرئۆھەردن ھەبە کە پرنسپە کانی (بەردەوامى Sustainability) فەرامۆش نەکات، لەپنناو مانەوھى لە دۆخى سروشتى خۆیدا.

۲- ناوچەى لیکۆلینەوھو لەروانگەى رووبەرى پۆشەرى رووھىوھو دەولەمەندە بەجۆرئیک لەدۆخى ئیستادا زیاتر لە (۵۰,۸۳٪) ئاوزئیلە کە بەجۆرئیک لە جۆرەکانى پشتنەى رووھى داپۆشراوھو، بەبێ ھەژمارکردنی ئەو ناوچانەى وەك لەوھەرگاى سروشتى، گزۆگیای ئەستپسى شیدار، دەردەکەون، ئەوھو لەکاتیکدايە ئەم ریزەى لەسالى ۲۰۰۱ دا لە (۵۸,۹۲٪) بووھ.

۳- روپۆشی رووھى کە لە ناوچەى لیکۆلینەوھو دووچارى گرتى ژینگەى بووتەوھو بەشئۆھىە کى مەترسیدار، بەھۆگارى برینەوھو سوتانى درەختەکان. ئەم گرتە لەسەر زۆریە پشتنە رووھىوھو کە دەرکەوتوون بە ریزەو قەبارەى جیاواز بۆ نمونە:-

- لەسالى ۲۰۰۱ لە (۸,۰۵٪) ناوچە کە بە دارستانی چر داپۆشراوھو، کەچى ئەم ریزەى دوای ۲۲ سال کەمبووتەوھو بۆ (۲,۸۳٪) و نزیکەى (۱۵۵) کم رووبەرە کەى کەمى کردوھو، بەمەش زیاتر (۶۴٪) دارستانە چرەکان لەم ماوھىدا لەناوچوون.

- دارستانی چرى مامناوھند لەماوھى لەسالى (۲۰۰۱) رووبەرى (۲۵,۱۸٪) ئاوزئیلە کەى داپۆشبوو، کەچى ریزەى ئەم رووبەرە بۆ (۱۷,۳۱٪) دابەزیوھو، ئەمەش ریزەى لەناوچوونى (۳۱,۲۷٪) ئەم جۆرەى روپۆشى رووھىوھو کەمبووتەوھو ۲۲ سال.

خشتەى (۴) رووبەر و ریزەو گۆرانى پشتنە کانی بەکارھێنانى زەوی لەئێوان (۲۰۲۲-۲۰۰۱)

۲۰۲۲-۲۰۰۱		۲۰۲۲		۲۰۰۱		پشتنە کانی روپۆشى زەوی
گۆرانى ریزە%	گۆرانى رووبەر/کم ^۲	ریزە%	رووبەر/کم ^۲	ریزە%	رووبەر/کم ^۲	
-64.86	-154.89	2.83	83.93	8.05	238.82	دارستانی چر
-31.27	-233.47	17.31	513.16	25.18	746.63	دارستانی مامناوھند
71.32	348.74	28.25	837.74	16.49	489.00	دارستانی کراوھ (کەمچر)
21.35	129.71	24.86	737.11	20.49	607.40	گزۆگیای ئەستپسى شیدار (لەوھەرگاى سروشتى)
-73.46	-200.30	2.44	72.35	9.20	272.65	رووھى دۆل و لیوار رووبار
18.59	110.83	23.84	706.87	20.10	596.04	زەوی رووتەن و بونیدانراو
-4.29	-0.62	0.47	13.84	0.49	14.46	پۆشەرى بەفر
		100.00	2965.00	100.00	2965.00	کۆى گشتى

سەرچاوه: توئیزەر پشتنە بەستن بە نەخشەى (۳) لەرئنگەى بەرنامەى (arc Gis10.8.2)

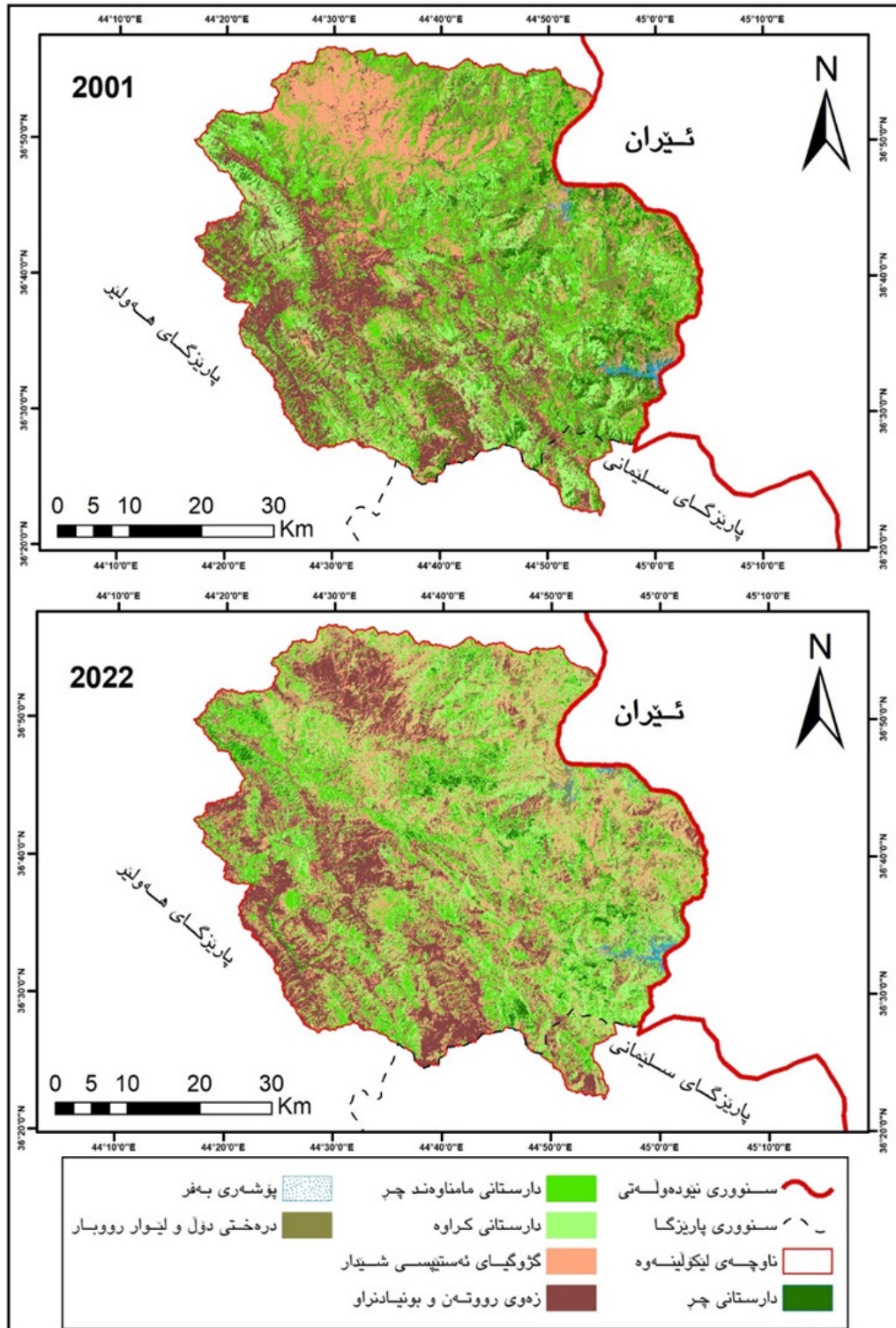
- ناوچهی داپۆشراو بهرووه کی دۆل و لیوار چه م و رووباره کان، پشیتینه یه کی دیکه ی پۆشهری رووه کی ناوچه یه که، که له ماوه ی توپتینه وه دا زیاتر له (۲۰۰) کم له رووبه ره که ی که مبووه ته وه، به جۆرێک له سالی (۲۰۰۱) له (۹,۲٪) ی رووبه ری ئاوزنێی رووباری رواندزی داپۆشیبوو، که چی ئەم رێژه یه بۆ (۲,۴۴٪) که مبووه ته وه له سالی (۲۰۲۲).

- له به رامبه ر که مبوونه وه ی رووبه ری پشیتینه ناوبراوه کان له خاله کانی پشوو، هه ریه ک له پشیتینه ی دارستانی که مچرو گژوگیای ئەستپسی شیدار، (له وه رگی سروشتی)، زیادیکردوو به جۆرێک رووبه ری پشیتینه ی دارستانی که مچر له (۱۶,۴۹٪) بۆ (۲۸,۲۵٪) ی رووبه ری ئاوزنێله که، زیادیکردوو، به جۆرێک (۳۴۸,۷۴) کم ۲ رووبه ری ئەم جۆره ی پشیتینه ی رووه کی له ئاوزنێله که زیاتر بووه. سه باره ت به پشیتینه ی گژوگیای ئەستپسی شیدار رێژه که ی له (۲۰,۴۹٪) بۆ (۲۴,۸۶٪) زیادبووه له ماوه ی ۲۲ سالی رابردوو دا. به رێژه ی گۆرانی (۱۸,۵۹٪) و زیادبوونی رووبه ری (۱۱۰,۸۳) کم له م جۆره پشیتینه یه. ئەم زیادبوونه ش ئاماژه یه بۆ دروستبوونی گرفتی ژینگه یی، چونکه به های ژینگه یی پشیتینه کانی دارستانی چرو مامناوه ند له پشیتینه کانی دارستانی کراوه رووه کی ئەستپسی شیدار زیاتره.

۴- پۆشهری به فر له ماوه ی (۲۲) سالی رابردوو دا رووی له که مبوونه وه کردوو به جۆرێک له (۴,۲۹٪) ی رووبه ره که ی له ده سته داوه، به هۆکاری کاریگه ری گۆرانی ئاووهه وا له سه ر ناوچه که.

۵- رووبه ری زه وی رووته ن و بونیادنراو له نیوان هه ردوو ماوه که دا زیادیکردوو به جۆرێک رێژه ی رووبه ره که ی له (۲۰,۱٪) وه بۆ (۲۳,۸۴٪) زیادبووه.

نەخشەى (٣) پشتينه كانى پۆشەرى رووه كى و رووپۆشى زهوى ئاوزيلى رووبارى رواندز له نيوان سالانى (٢٠٢٢-٢٠٠١)



سەرچاوه: توێژەر پشت بهستن به پرۆگرامى (Arc Gis 10.8.2)، ههنگاهه كانى هيلكارى (٢)

توێژينه وه كه گهيشتووه ته ئه وه نهجامه، گرنگترين هۆكاره كانى روودانى ئه م گرفته ژينگه يانەى دووچارى پۆشەرى رووه كى ئاوزيلى رووبارى رواندز بوون بریتين له:-

١- پرۆسهى برينى دارو درهخته كانى ئاوزييله كه وه به كارهينانيان بۆ مه به ستى سووته مه نى، به تايبهت له م سالانهى دوايدا كه برينى كه متر نهوت بۆ ده قهره كه دابينكراوه و دانىشتوانى ئاوزييله كه بۆ زستانى ساردو دريژى ناوچه كه يان، پئويستيان به برينى زۆتر سووته مه نى ههيه و

بۆ ئەم مەبەستەش بەشێوهیەکی بەرچاوی روویان لە برینی درەختەکان کردوو، بەتایبەت لە سنووری گوندەکانی ناحیە حاجی ئۆمەرەن، قەسرێ، گەلانی لە قەزای چۆمان و ناحیە وەرێ لە قەزای رواندز.

۲- سووتانی پشیتینە دارستانەکان بەهۆی تۆپبارانی ھەریەک لە ئێران و تورکیا، ھۆکاری دیکە لە ناوچوونی روپۆشی رووکی ئاوزیلە کە یە، ئەم دیاردەییەش زۆر بەروونی دەرەدە کەوێت بەتایبەت لە ناوچە سنوورییەکاندا کە زۆرترین پشیتینەکانی دارستانی چرو مامناوەندی لەخۆیەووە گرتوو، ھاوکات پشکی شیری گۆرانکارییەکانیان بەرکەوتوو. ئەم دیاردەییە زۆر بەروونی لە سنووی قەزای چۆمان و بەشیک لە ناحیە سیدەکانی سەر بە قەزای سۆران دەبیندێت.

۳- نەبوونی بەرپۆھەردنیک گونجاو بۆ پاراستنی دارستانەکان، ھۆکاریکی سەرەکییە بۆ دروستبوونی گۆرانکاری لە پشیتینەکانی پۆشەری رووکی، بۆ نمونە گزۆگیای ئەستێپسی شیدارو پشیتینە دارستانی کەمچر لە سەر حیسابی دارستانی چرو مامناوەند زیادی کردوو. ھاوکات گۆرانی ئاووھەوا کاریگەری نەرێنی لە سەر ئەم دیاردەییە زیاتر کردوو، وێرانی ئەوھە تیکرای بارانی ناوچە لیکنۆلینەو بە گۆپەری ئاماری وێستگەکان لەنیوان (۷۲۹) بۆ (۱۰۱۷، ۱) ملم دایە، بەلام بە گۆپەری ئاماری وێستگەکان تیکرای دابارین لە ناوچە لیکنۆلینەو روو لە کەمبوونەوھە (وہزارەتی گواستەوھەو گەیاندن، ۲۰۲۲)

۴- ھۆکاریکی دیکە لە ناوچوونی پۆشەری رووکی ناوچە کە، لەوھەرانندی (بۆ دادە Overgrazing) لەلایەن رەوھندو ئازەلدارانی ناوچە کە، کاریگەری ئەم دیاردەییە زیاتر لەم سالانە دەرەدە کەوێت، بری بارانی پیویست لە ناوچە کە ناباریت و ئامازەیی شەپۆلی وشکەسالی دەرەدە کەوێت، چونکە لەوھەرگان توانای تیکردنی ژمارەیی پیویستی ئازەلیان نابیت.

پۆشەری رووکی لە ناوچە لیکنۆلینەو رۆلێکی گزنگ دەگێزێت لە پاراستنی ھاوسەنگی ژینگەیی، بەجۆرێک خاکی لە دارووتان و ئاووھەوا لە زیندەپۆیی دەپارێزێت و ھاوکات پەناگەیی جۆرەھا ئازەل و بانندەیی کتیویە، بۆیە لە ناوچوونی کاریگەری نەرێنی زۆر دەکاتە سەر ھاوسەنگی ژینگەیی ناوچە کە، لەم روانگەییەو ئەم رینگەچارانە دەخزیتەپوو:-

۱- روپۆکردنی سەرچەم پشیتینەکانی پۆشەری رووکی ئاوزیلە کە، بەمەبەستی زانیی جۆری درەختەکان و ماوھە پیویست بۆ رووانەوھیان، لەپیناوی ریکخستەوھیان و دانانی خشتەییەکی بۆ برینیان، ھاوکات ھۆشیارکرنەوھە دانیشتوانی ناوچە کە بەمەترسییەکانی لە ناوچوونی یە کجاری پۆشەری رووکی لەپیناوی برینی دارە وشکبووھەکان و پاراستنی ھاوسەنگی لەنیوان برین و روانەوھیان بەتایبەت لە ناوچە دوورە دەستەکان کە قەدەغەیی یە کجاری برینی درەختەکان کاریکی ئەستەمە.

۲- دانانی سنوورێک بۆ ھاوئوچۆی ئەو رەوھندانەیی لە ئاوزیلە کە کۆچی وەرزی دەکەن، لەپیناوی بەخپۆکردنی ئازەلەکانیان، بەتایبەت لەم سالانەیی کە بری باران کەمەو ئاستی لەوھەرگا سروشتییەکان وەک پیویست نابیت، لەپیناوی پاراستنی توانای لەوھەرگان لە تیکردنی ژمارەیی تاییبەت بە ئازەل، چونکە رووتکردنەوھە یە کجاری لەوھەرگان کاریگەری نەرێنی دەکاتە سەر خاکی و ئەگەری رامالین و گۆرانی تەرزە پۆشەری رووکی زیاتر دەکات.

۳- ھەولدان بۆ ناساندنی زیاتری ئەو مەترسییە ژینگەییانەیی لەرینگەیی تۆپبارانی ئێران و تورکیاوە دروست دەبن، بەجیھانی دەرەوھە ئەمەش لەرینگەیی چەند کاریک:-

- دەستنیشانکردنی ھەموو ئەو رووبەرانی بەھۆی تۆپبارانەکانەوھە سوتاون و لە ناوچوونی لە ماوھە لایەنی کەم ۱۰ سالی رابردوودا. - لیکنۆلینەوھە وورد لە سەر جۆری ئەو رووھە و ئازەل و بانندەیی بەھۆی کاریگەری تۆپبارانەکانەوھە لە ناوچوونی یان مەترسی لە ناوچوونیان لەسەرە.

- لەرینگەیی ئەنجامەکانی دوو خالی پیشو، لۆبییەکی نیودەولتەتی دروستبکریت لە سەر ئاستی نەتەوھە یە گرتووھەکان، لەرینگەیی ریکخراو و پڕۆگرامەکانی وەک پڕۆگرامی ژینگەیی نەتەوھە یە گرتووھەکان، (United Nations Environment Programme UNEP)، (ئازانسی ژینگەیی ئەوروپی European Environment Agency) دەستەیی نیودەولتەتی گۆرانی ئاووھەوا (Intergovernmental Panel on)

Climate Change IPCC)، ریکخراوی گهشتوگوزاری جیهانی (World Tourism Organization WTO).... هتد بۆ ئهوهی بیهته فشارتیک لهسه رهیهک له تورکیاو ئیران بۆ راگرتنی تۆپارانه کان و پاراستنی زیاتری پۆشه ری رووه کی ناوچه که. ٤-دهستنیشانکردنی ئه و رووبه رانه ی پۆشه ری رووه کیان گۆراون، له دارستانی چیه وه بۆ دارستانی که مچر، یان بۆ دارستانی مامناوه ند، له ریگی دانانی پرۆگرامتیک بۆ دووباره چاندنه وه و پاراستنیان بۆ ئه وه ی له ماوه ی ١٠ سالی داها توودا بگه رینه وه دۆخی سروشتی خۆیان، ویرای زیادکردنی رووبه ری دارستانه دهستکرده کان به تایبه ت له و ناوچه ی که به رزیان له سه رووی ٢٠٠٠ مه تره وه یه، چونکه ئه م ناوچه نه ته رزی پۆشه ری رووه کیان گۆراون و رووبه ری دارستانه چرو مامناوه نده کان یان که مبووه ته وه.

لیستی سه رچاوه کان

یه که م- سه رچاوه ی عه ره بی

- ١- أحمد فرغلی حسن. (٢٠٠٧). البيئة والتنمية المستدامة الإطار المعرفي والتقييم المحاسبي، القاهرة : جامعة القاهرة.
- ٢- أسماء محمد عبدالله و عبدالسلام محمد المثنائي. (٢٠١٤). التنوع الحيوي، منظمة الاغذية والزراعة. (FAO)
- ٣- تحسين عبدالرحيم عزيز. (٢٠٠٢). هايديرومورفومتريه حوض نهر رواندز واحتياجاته المائية، رسالة الماجستير مقدمه الى كلية الاداب، جامعة صلاح الدين.

دووه م:- سه رچاوه ی ئینگلیزی:-

- 4- CCRS. (2004). Fundamentals of Remote Sensing. Canada Centre for Remote Sensing. Remote Sensing Tutorial.
- 5- Zahraa Mahmood Klari. (2016). Water Management Model for Selected Area in the Greater Zab River Basin using (WEAP) Tool as a Case Study, A Thesis for the Degree of Master of Science in Water Resources Engineering.
- 6- Magsar, A. M. O. (2021). Application of remote sensing and GIS techniques for the analysis of lake water fluctuations: a case study of ugi lake, Mongolia. Nature Environment and Pollution Technology, 20(5), 2051-2059.
- 7- Guha, S., Govil, H., Gill, N., & Dey, A. (2020). Analytical study on the relationship between land surface temperature and land use/land cover indices. Annals of GIS, 26(2), 201-216.

سپیه م:- سه رچاوه ی کوردی:-

- ٨- نازاد محمد أمين كاكه شيخ نه قشبه ندى (٢٠١٠)، ئاووه وای لۆكالی، چاپخانه ی زانكۆی سه لاهه ددین، هه ولیر
- ٩- نازاد محمد أمين كاكه شيخ نه قشبه ندى (٢٠١٧)، جوگرافیای ژینگه، چاپخانه ی زانكۆی سه لاهه ددین، هه ولیر
- ١٠- رزگار محمد عثمان هه ناره بی (٢٠١١)، توانسته جوگرافییه کانی دروستکردنی پارێزراوه سروشتیه کان له هه ریمی چیا یی پارێزگای هه ولیر و گرنگیان له به دیه پێنانی گه شه پیدانی به رده وام، نامه ی ماسته ره پێشکه شی کۆلیژی ئادابی زانكۆی صلاح الدین کراوه، (بلاونه کراوه).
- ١١- رشید حاجی محمد سلیم (٢٠٢٠)، کاریگه ری وشکه سالی له سه ر پۆشاک ی رووه کی له هه ریمی دهشتای پارێزگای هه ولیر له ماوه ی سالی (٢٠٢٠-٢٠٠٠) به به کاره یانی (RS) و (GIS)، نامه ی ماسته ره پێشکه شی کۆلیژی ئادابی زانكۆی صلاح الدین کراوه، (بلاونه کراوه)

چوارهم:- دهزگا حكومييه كان:-

١٢- دهستهى ئامارى ههريىمى كوردستانى عيراق، (٢٠٢١)، نهخشهى يه كه كارگيرپيه كانى ههريىمى كوردستان، چاپكراوهو له سايتى فهريى دهسته بلاوكراوه.

١٣- وهزارهتى كشتوكال و سهراوه ئاوييه كان (٢٠٢٢)، بهريوه بهرايه تى گشتى كشتوكالى پاريزگاي ههولير، ئامارى ويستگه كشتوكالييه كانى پاريزگاي ههولير، له نيوان سالانى (٢٠٢٢-٢٠٠٣)

١٤- بهريوه بهرايه تى گشتى كه شناسى و بوومه له رزه زانى ههريىمى كوردستان (٢٠٢٢)، ئامارى ويستگه كانى كه شناسى له پاريزگاي ههولير، داتاي سالانى (٢٠٢٢-٢٠٠٠).