

پروژه مورفوجوله کرده کان و کاریگری له سهه چالاکه گهشتوگوزار له پاریزگای ههلهبجه

عمليات المورفودينامكية وأثره على نشاط السياحي في محافظة حلبجة

Morphodynamic processes and its impact on tourism activity in Halabja Governorate

مقداد عمر عبدالله^١، سايه سهلام صابر^٢

^{٢،١} بهشی جوگرافیا، کۆلیجی زانسته مروفایه تیبه کان، زانکۆی سلیمانی، شاری سلیمانی، هه ریمی کوردستان، عیراق

Corresponding author's e-mail: miqdad.abdalla@univsul.edu.iq

پوخته

ئه تۆبۆینه وهیه ئاماژه دهکات به (پروژه مورفوجوله کرده کان و کاریگری له سهه چالاکه گهشتوگوزار له پاریزگای ههلهبجه) ، ناوچهی لیکۆلینه وه ده که ویتته نیوان بازنه ی پانی (١٥' : ٢٧ : ٣٥ °) و (٤٠' : ٥٣ : ٣٤ °) باکوور و نیوان هێلی درێژی (٢٤ : ٤٦' : ٤٥ °) و (٢ : ١٢ : ٤٦ °) رۆژه لاتی و له رووی شوینی جوگرافیه وه ده که ویتته به شی باکووری خۆره لاتی عیراق و خۆره لاتی هه ریمی کوردستان ، ئامانجی ئه م تۆبۆینه وهیه هه ئسه نگان دنی پروژه مورفوجوله کرده کان و پاشان کاریگریان له سهه چالاکه گهشتوگوزار له پاریزگای ههلهبجه، ناوچهی لیکۆلینه وه تابه تمه ندیه سروشتی جیاوازی ههیه و بوته هۆی ده رکه و تنی چه ندین ناوچهی گهشتوگوزاری گرنه گ، ئه م ناوچه به شیوهیه کی جیاواز دابهش بوون که به شیکی زۆریان ده که ویتته به شی رۆژه لاتی پاریزگاکه به تابه تی له ناوچه شاخاویه کان دا، پروژه مورفوجوله کرده کان یه کیکن له و مه ترسیانه ی که رووبه رووی ئه م ناوچهیه ده بیته وه و هۆکاره سروشتیه کان رۆتی سه ره کیان ههیه له دروست بوونیان به تابه تی باری جیۆلۆجی و جۆرۆپیکهاته ی به رده کان و به رزونمی و پله ی لێژی و ره گه زه ئاووه هه واییه کان، ئه م مه ترسیانه خۆی ده بیته وه له دوو جۆر دا ئه وانیش جو له ی خیراکان و جو له له سه رخۆکان، دابهش بوونی جوگرافی ئه م مه ترسیانه له ناوچه ی لیکۆلینه وه جیاوازن و ناوچه شاخاویه کان زیاتر رووبه رووی جو له خیراکان ده بنه وه ، مه ترسی زیاتر له سهه چالاکه گهشتوگوزار دروست ده که ن، به لام جو له هیاوشه کان له ناوچه ده ستاییه کان به تابه تی له ده شی شاره زووردا بوونیان ههیه و مه ترسی که متر دروست ده که ن و زۆرتین رووبه رری ناوچه که ده گرتته وه.

وو شه کلیل: پروژه مورفوجوله کرده کان، پاریزگای ههلهبجه، گهشتوگوزار.

گۆفاری زانکۆی ههلهبجه: گۆفاریکی زانستی ئه کادیمییه زانکۆی ههلهبجه ده ری ده کات	
DOI Link	http://doi.org/10.32410/huj-10549
رێککه وته کان	رێککه وتی وه رگرتن: ٢٠٢٣/٣/١٧ رێککه وتی به سه ندرکن: ٢٠٢٣/٤/١٦ رێککه وتی بلاو کردنه وه: ٢٠٢٤/٦/٣٠
ئیمه یلی تۆبۆه ر	miqdad.abdalla@univsul.edu.iq
ما فی چاپ و بلاو کردنه وه	© ٢٠٢٤ م. ی. مقداد عمر عبدالله، پ. ی. د. سايه سهلام صابر، گه یشتن به م تۆبۆینه وهیه کراوه یه له ژێر ره زامه ندی CCBY-NC_ND 4.0

المخلص

أشارة هذا البحث الى (عمليات المورفوديناميكية وأثره على نشاط السياحي في محافظة حلبجة)، تقع منطقة الدراسة بين دائرتي عرض (15' : 27 : 35 °) و (40' : 53 : 34 °) شمالاً وخطي طول (24 : 46 : 45 °) و (4 : 12 : 46 °) شرقاً، ومن ناحية موقع الجغرافي تقع في شمال شرق عراق وشرق اقليم كردستان، يهدف هذا البحث تقييم عمليات المورفوديناميكية واثره على عمليات السياحية في محافظة حلبجة، تتميز منطقة الدراسة بخصائص طبيعية مختلفة أدت إلى تطوير العديد من المناطق السياحية المهمة، وقد تنقسم هذه المناطق بشكل مختلف، فالكثير منها في جزء من منطقة الشرقي في المحافظة، وخاصة في المناطق الجبلية، العمليات المورفوديناميكية احد المخاطر التي تواجه هذه المنطقة، تعود العوامل الطبيعية دور اساسي في نشأتها وخاصة درجة انحدار سطح الأرض مما يساعد على قوة نشأتها، تنقسم هذه المخاطر الى نوعين هما العمليات السريعة و العمليات البطيئة لمواد سطح الأرض، يختلف نشاط هذه المخاطر في منطقة الدراسة، فالمناطق الجبلية اكثر تواجه لتلك العمليات وبالنهاية ادى الى مزيد من التهديدات لنشاط السياحة، اما الحركات البطيئة يحدث في السهول المنطقة وخاصة في سهل شهربزور، مما يخلق خطراً أقل كما يغطي معظم المنطقة الدراسة.

الكلمات المفتاحية: عمليات المورفوديناميكية، محافظة حلبجة، السياحة

ABSTRACT

This research refers to (morphodynamic processes and its impact on tourism activity in Halabja Governorate) , the study area is located between two latitude (35 : 27 : 15 °) (34 : 53 : 40 °) And north and longitudes (45 : 46 : 24 °) and (4 : 12 : 46 °) east, and in terms of geographical location, it is located in north-eastern Iraq and eastern Kurdistan Region, This research aims to evaluate the processes of morphodynamism and its impact on tourism operations in Halabja Governorate, the study area is characterized by different natural characteristics that led to the development of many important tourist areas, and these areas may be divided differently, many of them are in part of the eastern region in the governorate, especially in mountainous areas, morphodynamic processes are one of the risks facing this region, natural factors play a key role in its origin, especially the degree of slope of the earth's surface, which helps the strength of its origin, these risks are divided into Two types are fast processes and slow processes of earth surface materials, the activity of these risks differs in the study area, the mountainous areas are more faced with these processes and eventually led to more threats to tourism activists, while slow movements occur in the plains of the region, especially in the Shahrzoor plain, which creates less risk as it covers most of the study area

Keywords: morphodynamic processes, Halabja Governorate, tourism

جۆری چالاکیه کانی مرۆف رۆژ له دوای رۆژ زیاد ده کات له ئه نجامی ئه مه ش دا پێویسته شیوازی نوی بگریته بهر بۆ خوگونجاندن له گه ل سروشتی شیوه کانی رووی زهوی به تایبه تی له بواری گه شتوگوزاردا، که له کاتی ئیستادا و له هه موو جیهان ئه م چالاکیه له په ره سه ندى به رده وام دایه و به یه کیک له کۆنگه کانی په ره سه ندى ئابووری به ره مه مه یی وولاتان داده ندریت و که ده بیته هۆی زیادکردنی داهاقی وولات و تاکه س ، به لام له گه ل ئه و لایه نه پۆزه تیفانه ی ئه و چالاکیه ئه و په ره سه ندى رووبه رووی هه ندى گرتی سروشتی ده بیته وه له و ناوچانه ی که ده یه ویت چالاکى گه شتوگوزار په ربه پیدات، له وانه مه ترسی جووله کردنی که ره سه ته کانی رووی زهویه، ئه م مه ترسیانه ده توانن بینه به ربه رست له به رده م گه شه پیدانی چالاکیه گه شتوگوزاریه کان، هۆکاره سروشتیه کان هۆکاری سه ره کین له دروست بوونیان شان به شانیه هه ندى له چالاکیه کانی مرۆیه کان ، که ئه م مه ترسیانه به شیوه یه کى جیاواز دابه ش بوون ، ناوچه ی لیکۆلینه وه به هۆی ئه و تایبه مه ندىه سروشتیه ی هه یه تی به تایبه تی له رووی جیاوازی شیوه کانی رووی زهوی بووه ته هۆی ده رکه وتنی چه ندىن ناوچه ی گه شتوگوزاری گرنه گ که به شیکى زۆریان له ناوچه شاخوایه کانن هاوکات به شیکى زۆری مه ترسیه مۆرفۆجو له کردان له م ناوچانه دان و پێوستی به چاره سه ری گونجاوه له پێناو که م کردنه وه ی مه ترسیه کان.

کیشه ی توێژینه وه

کیشه ی توێژینه وه خۆی ده بیته وه له چه ند پرسیارنیک دا ئه وانیش

- ۱- هۆکاره سروشتیه کان تاوه کو چه ند کاریگه ریان هه بووه له سه ر پرۆسه مۆرفۆجو له کرده کان؟
 - ۲- پرۆسه مۆرفۆجو له کرده کان کاریگه ریان هه بووه له سه ر ناوچه گه شتوگوزاریه کانی ناوچه ی لیکۆلینه وه؟
 - ۳- کام له پرۆسه مۆرفۆجو له کرده کان کاریگه رى زیاتری هه بوه له سه ر ناوچه گه شتوگوزاریه کان؟
- گریمانه ی توێژینه وه

- ۱- تایبه تمه ندى جیۆلۆجى و په لى لێژى و دابارین رۆلى سه ره کيان هه یه له سه ر دروست بوونی پرۆسه مۆرفۆ جو له کرده کان.
- ۲- ناوچه گه شتوگوزاریه کان رووبه رووی و مه ترسیه مۆرفۆجو له کرده کان ده بنه وه.
- ۳- پرۆسه خێراکان زیاتر کاریگه ریان هه بوه له سه ر ناوچه گه شتوگوزاریه کانی ناوچه ی لیکۆلینه وه.

ئامانجى توێژینه وه

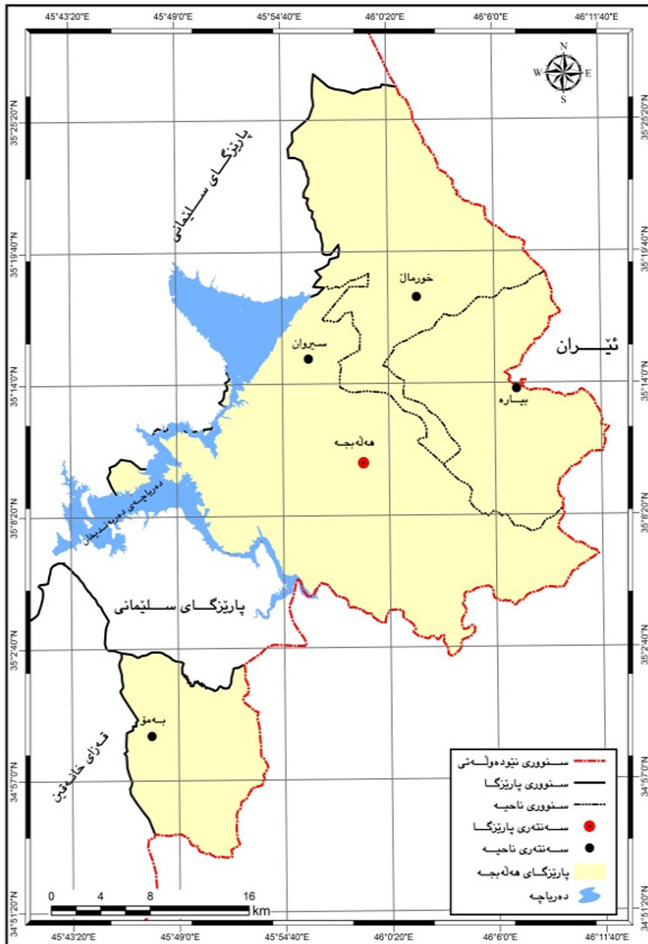
ئامانج له م توێژینه وه یه دیاریکردنی ئه و هۆکارانه یه که کاریگه ریان هه یه له سه ر مه ترسیه مۆرفۆ جو له کرده کان و ده ست نیشان کردنی جۆری جو له ی که ره سه ته کان و ئه و مه ترسیانه ی رووبه رووی چالاکى گه شتوگوزار ده بیته وه له ناوچه ی لیکۆلینه وه.

شوین و سنورى پارێزگای هه له بجه

شوینی ئه سترۆنۆمى پارێزگاکه ده که ویتته نیوان بازنه ی پانی (۱۵ ° : ۲۷ ° : ۳۵ °) و (۴۰ ° : ۵۳ ° : ۳۴ °) باکوور هێلی درێژی (۲۴ : ۴۶ ° : ۴۵ °) و (۲ : ۱۲ : ۴۶ °) رۆژه لات، له رووی شوینی جوگرافیه وه پارێزگاکه ده که ویتته باکووری خۆره لاتى عیراق و خۆره لاتى هه ریمی کوردستان وه که له نه خشه ی (۱) و (۲) دا دیاره، له به شی رۆژه لات و باشووره وه هاوسنوره له گه ل ولاتی ئێران به درێژایی (۱۲۵ کم)، زنجیره چیاکانی (هه ورامان و سورین) ده که ویتته رۆژه لاتى پارێزگاکه سنووری جیاکه ره وه یه له گه ل ئێران و به شی رۆژئاوا و باکووری پارێزگای سلیمانی و به شی باشووری رۆژئاواى قه زای خانه قینه.

نەخشەى (٢)

شوێنى ئەسترونۆمى پارێزگای هه‌له‌بجە

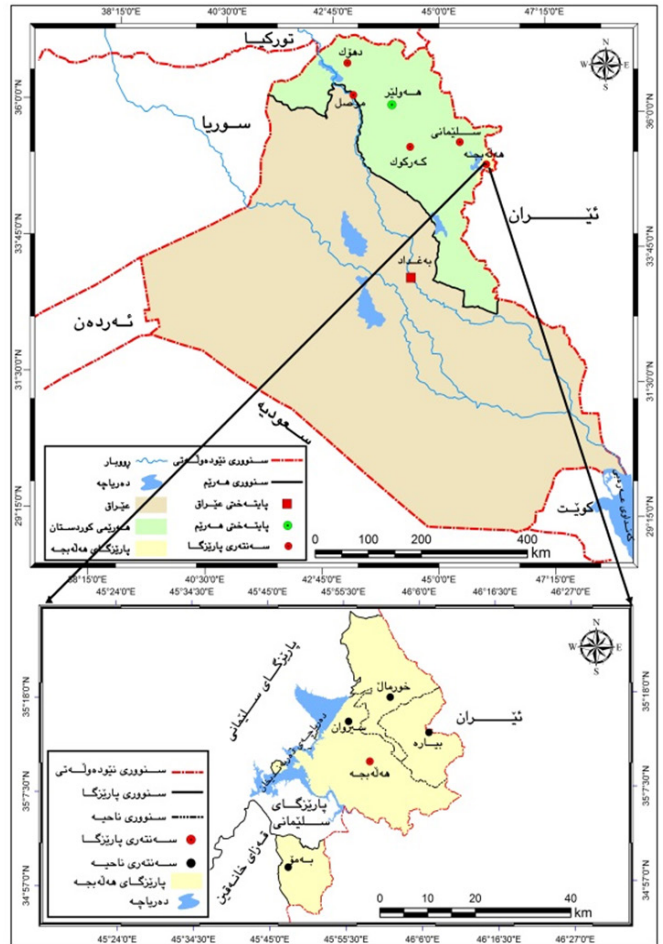


کارى توێژەر پشت بەست بە:-

حکومه‌تى هه‌رێمى کوردستان، وه‌زاره‌تى پلان دانان، به‌رپۆه‌به‌رایه‌تى ئامارى سلێمانى، سه‌نته‌رى ته‌کنه‌لۆجى‌ای زانیارى (GIS)، سالى ٢٠٢١ به‌کارهێنایى به‌رنامه‌ى Gis 10,3

نەخشەى (١)

شوێنى جوگرافى پارێزگای هه‌له‌بجە به‌پێى عێراق و هه‌رێمى کوردستان



کارى توێژەر پشت بەست بە:-

هاشم ياسين حمد أمين حداد، سه‌ردار محمد عبدالرحمن، هوشيار محمد أمين خوشناو، ئەتله‌سى هه‌رێمى کوردستان و عێراق و جيهان، چاپى يه‌که‌م، هه‌ولێر، ٢٠٠٩، ل ٢٠. به‌کارهێنایى به‌رنامه‌ى Gis 10,3

تەوهرەى يە كەم: تايبەتمەندىيە سەروشتىيە كانى ناوچەى لىكۆلئىنەوہ:

۱- تايبەتمەندىيە جيۆلۇجىيە كان لە پارىزگاي ھەلەبجە :

مېژووى جيۆلۇجى ناوچەى لىكۆلئىنەوہ و ئەو گۇرئانكارىيەنى كە بەسەرى دا ھاتووه بووہتەھۆى دەرکەوتنى چەندىن پىكھاتەى

جيۆلۇجى جياواز، رۇلىان ھەبووہ لەدروسىتىرئى شىوہەكانى رۇوى زەوى بەم شىوہەيەى خواروہ ناماژھى پى دەكەين.

۱- پىكھاتەكانى سەردەمى تىياسى:- چەند پىكھاتەيەك دەگرىتەوہ وەك پىكھاتەى (ئەفرۇمان، كورەچىنە، بەلوتى، گەلى خانە) كە دەكەوتتەبەشى باكورى خۇرھەلاتى نەخشەى(۳) ، رۇوبەرەكەى(۶،۷،۸،۹) يە، گرنىگىرئىن پىكھاتەى ئەفرۇمان كە كۆنترىن پىكھاتەيە پىكەيت لە چىنە بەردى جىرى لايمستۆنى كرستال بووى رەنگ سې پىكھاتووه و لە ھەندى شۆين بەردى جىرى مارلى رەنگ سې تىدايە(السياب ، عبدالله ، وأخرون، ۱۹۸۲، ص ۷۲).

۲- پىكھاتەى سەردەمى جۇراسى: پىكھاتەى سەرگەلوو گرنىگىرئىن پىكھاتەى ئەم سەردەمەيە دەكەوتتە بەشى باشوورى خۇرھەلاتى ناحىيەى سىروان لە سنوورى عىراق – ئىران، رۇوبەرەكەى (۲، ۲۵، ۲)، لە چىنئىكى تەنكى بەردى جىرى رەش كە بىرئىك لە (دۆلۇمايت و قىر) ى تىدايە لەگەل بەردى جىرى خۇلەمىشى شىن و ئەستورى دەگاتە (۱۱۰م) (السياب ، عبدالله ، وأخرون، ۱۹۸۲، ص ۷۹)

۳- پىكھاتەكانى سەردەمى كرئىياسى: لە چەند پىكھاتەيەك پىكەيت ئەمانىش برىتىن لە (قولقوله)، درىژ دەبىتەوہ لە سنوورى ناحىيەى خورمال بۇ ناحىيەى بىارە، رۇوبەرە دەگاتە (۵، ۱۳۰، ۲)، پىكھاتەى (بالامبۇ) دەكەوتتە باكورى ناحىيەى خورمال و باشوورى ناحىيەى بىارەو سىروان، رۇوبەرە دەگاتە (۵، ۱۳۶، ۲)، پىكھاتەى (كۆمىتان) دەكەوتتە باشوورى خۇرئاواى ناحىيەى بىارەو باشوورى ناحىيەى سىروان و خۇرھەلاتى ناحىيەى بەمۇ، رۇوبەرە دەگاتە (۲، ۷۹، ۲)، پىكھاتەى (شىرانىش-تانبجەرۇ) دەكەوتتە رۇئاواى ناحىيەى بىارە و بەشى ناواراست و باشوورى ناحىيەى سىروان، ھەرۇھە بەشى ناواراستى ناحىيەى بەمۇ لە باكورەوہ بۇ باشوور درىژدەبىتەوہ، رۇوبەرە دەگاتە (۱۵۳، ۲).

۴- پىكھاتەكانى سەردەمى پالئوسىن و ئايئوسىن: پىك دىت لە (كەولۇش- سنجار) دەكەوتتە بەشى رۇئاواى ناحىيەى سىروان و رۇئاواى ناحىيەى بەمۇ رۇوبەرە دەگاتە (۷، ۶، ۷)، پىكھاتەى (چركەس- پىلاسى) دەكەوتتە رۇئاواى ناحىيەى سىروان و باكورى خۇرئاواى ناحىيەى بەمۇ، رۇوبەرە دەگاتە (۸، ۱۴، ۲).

۵- پىكھاتەكانى سەردەمى مايئوسىن: پىك دىن لە پىكھاتەى (فارسى خواروو) و دەكەوتتە رۇئاواى ناحىيەى سىروان رۇوبەرە دەگاتە (۲، ۱۴، ۲)، پىكھاتەى (فارسى سەررو) دەكەوتتە رۇئاواى ناحىيەى سىروان و رۇوبەرە دەگاتە (۲، ۱۲).

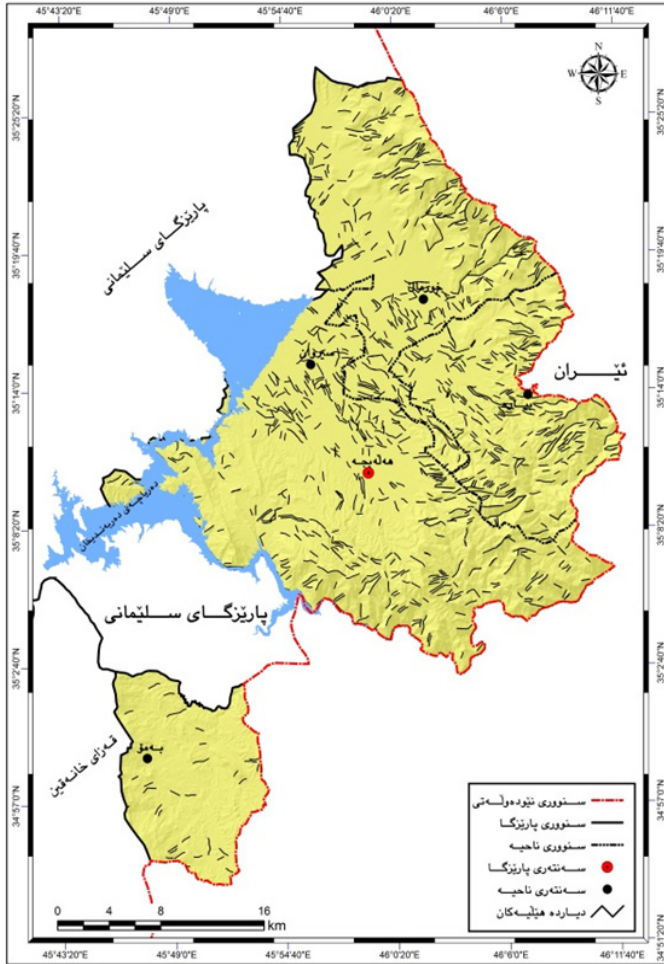
۶- پىكھاتەى سەردەمى پلائوسىن: بەختىارى خواروو گرنىگىرئىن پىكھاتەى ئەم سەردەمەيە و دەكەوتتە خۇرئاواى ناحىيەى سىروان و رۇوبەرەكەى دەگاتە (۵، ۳۹، ۲).

۷- پىكھاتەكانى سەردەمى بلائستۆسىن و ھۆلۇسىن: پىكھاتەى نىشتووه نۆپەكان لەم سەردەمەدا دروست بوون كە دوو پىكھاتەى سەرەكى دەگرىتەوہ ئەوانىش يەكەم پىكھاتەى نىشتووى رۇوبارى كە دەكەوتتە خۇرھەلات و ناواراستى ناحىيەى سىروان و خۇرئاواى ناحىيەى خورمال و بەشى باكورى رۇئاواى ناحىيەى بىارە، رۇوبەرە دەگاتە (۶، ۲۴۵، ۲)، پىكھاتەى دووہم برىتتە لە دەشتى لافاوى دەكەوتتە بەشى باشوورى رۇئاواى ناحىيەى خورمال و باكورى خۇرئاواى ناحىيەى سىروان، رۇوبەرە دەگاتە (۶، ۷۵، ۲).

ھەرچى تايبەتە بە دياردە ھىلئەكان ئەوا برىتىن لە كۆمەلەيەك لە رەگەزە سىتراكتونىيەكان كە بەشىوہى ھىلئى ھاوتەرىب لەگەل يەك دەبىندىرئى يان بە شىوہى پەرش و بلاو يان بە شىوہى كى چىر لە ناوچەيەكى ديارى كراو بەدەردەكەوتت، ھەندىك لە ھۆلۇلانە زۆر گەرەن ھەندىكى تىران بچوكن كە درىژيان لە (۲كم) كەمترە(خلف ، محمد نجم ، سعد محمد جاسم، ۲۰۲۰، ص ۳۶۹)، لە دەرئەنجامى جۆلە تەكتونىيەكان دروست بوون يارمەتى دروست بوونى ناوچەى لاوازى تەكتونى و دەرکەوتنى شىوہەكانى رۇوى زەوى دەدات(صالح ، لطيف مزعل ، ۲۰۲۰، ص ۲۲۵)، ھەرۇھە كاردەكەسەر بەھىز بوونى پروسە جيۆمورفىيەكان، لە ناوچەى لىكۆلئىنەوہ بە پى وەرگرتنى وپنە ئاسمانىيەكان دياردە ھىلئەكان ژمارەيەك دياردە ھىلئى دەرکەوتون وەك (۴) ديارە كە ئاراستەو ژمارەو درىژيان جياوازه لە شۆنئىكەوہ بۇ

نەخشەى (٤)

دابەش بوونی دیارده هیلیه کان له پارێزگای هه‌له‌بجە



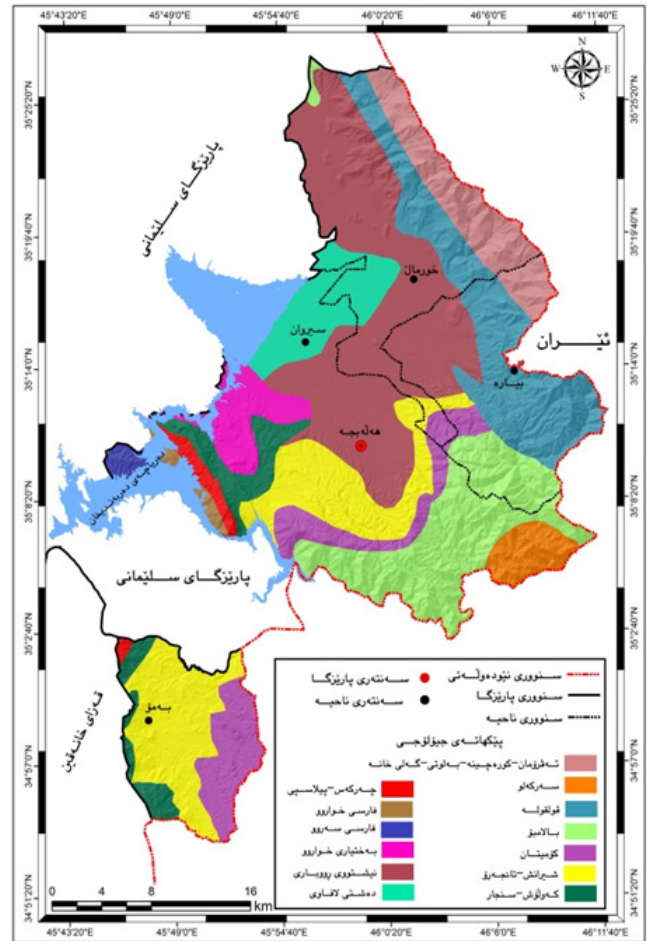
کاری توێژەر پشت به‌ست به:-

١- فایلێ مۆدیلی به‌رزونمی (DEM12,5م)

٢- به‌کارهێنانی به‌رنامه‌ى Gis 10,3

نەخشەى (٣)

دابەش بوونی جوگرافی پێکهاته‌ى جیۆلۆجی له پارێزگای هه‌له‌بجە



کاری توێژەر پشت به‌ست به:-

١- فایلێ مۆدیلی به‌رزونمی (DEM12,5م)

٢- به‌کارهێنانی به‌رنامه‌ى Gis 10,3

٢- تابه‌تمه‌ندى به‌رزونمی رووی زه‌وى:

رووی زه‌وى ناوچه‌ى لیکۆلینه‌وه جیاوازه‌وه له شونینکیه‌وه بۆ شونینکی ترده‌گۆرنیت، ئەم جیاوازه‌ به‌ پله‌ى سه‌ره‌کى ده‌گه‌رنه‌ته‌وه بۆ هۆکاره جیۆلۆجیه‌کان و شوینی جوگرافی ناوچه‌که و چالاکی پرۆسه جیمۆرفیه‌کان، ده‌توانین ناماژه به‌ دوو تابه‌تمه‌ندى گرنگ بکه‌ین که رۆلی گرنگیان هه‌یه له‌سه‌ر پرۆسه مۆرفۆجوله‌کرده‌کان ئەوانیش:-

- ١- یه‌که‌کانى به‌رزونمی:- له‌ناوچه‌ى لیکۆلینه‌وه به‌هۆى جیاوازی به‌رزونمی رووی زه‌ویه‌که‌ى بوته‌هۆى ده‌رکه‌وتنى چه‌ند یه‌که‌یه‌کى به‌رزونمی جیاوازه‌که‌ له‌سه‌ر بنه‌مای به‌رزیان له‌ ئاستى رووی ده‌ریا وه‌ک له‌ نەخشەى (٥) ده‌توانین به‌م شیوه‌یه‌ پۆلێنایان بکه‌ین.
- ١- ده‌شت: ده‌که‌وتنه‌ به‌رزى نیاوان (٤٤٠-٦٠٠م) له‌ ئاستى رووی ده‌ریا رووبه‌ره‌که‌ى ده‌گاته‌ (٣٢٤٠، ٢کم)، رووبه‌ریکی فراوان ده‌شتى شاره‌زوور ده‌گه‌رنه‌ته‌وه له‌گه‌ڵ رووبه‌ریکی ته‌سک له‌ که‌نارى رووبارى سیروان له‌ سنووری عێراق _ تێران و که‌نارى ده‌ریاچه‌ى ده‌ربه‌ندیخان و

رووبه‌ریکی زۆرکەم لە باکووری خۆرەڵاتی ناحیەیی بەمۆ وەك لە نەخشەیی (۵) دا دیارە.

۲- دەشت: دەکەوتی بەرزنی نیوان (۱۰۱-۸۰۰م) لە ئاستی رووی دەریاوو رووبەری دەگاتە (۹، ۲۶۸کم) و زۆرتەری رووبەری ناوچە کە دەگرتەوه، دەکەوتی بەشی خۆرەڵاتی ناوچەیی دەشتەوه و بەشی رۆژئاوای دەشتی شارەزور و بەشێک لە دۆڵەکانی ناوچە کە دەگرتەوه لەوانەیی دۆلی گریانە و باشووری خۆرئاوای دۆلی زەلم و دۆلی دەرەشیش و دۆلی سازان، ناوڕاست و خۆرئاوای ناحیەیی بەمۆ.

۳- گردو گردۆلکە: دەکەوتی بەرزنی نیوان (۸۰۱-۱۱۰۰م) بەرزنی لە ئاستی رووی دەریاوو و رووبەرە کەیی (۱، ۲۲۷کم)، بەشیوێی پشیتنیە کە درێژ دەبیتەوه لە باکوورەوه بۆ باشوور لە ناوچەیی لیکۆلینەوه، لە باکوورو باشووری چیای بالامبۆ و شنووی و رۆژئاوای چیای خوشک لە ناحیەیی بەمۆ.

۴- چیای نزمەکان: بەرزنی دەکەوتی نیوان (۱۱۰۰-۱۶۰۰م) بەرزنی لە ئاستی رووی دەریاوو رووبەرە کەیی دەگاتە (۲، ۲۳۳کم)، ئەم ناوچەیی دەکەوتی خۆرئاوای چیای سورین و چیای هەورامان و بەشێک لە چیای شنووی دەگرتەوه و لەگەڵ رووبەریکی فراوان لە چیای بالامبۆ و خۆرەڵاتی چیای مەرەنگان و ناوچەیی کەم لە رۆژئاوای چیای خوشک.

۵- چیای بەرزەکان: بەرزنی دەکەوتی نیوان (۱۶۰۱-۲۶۲۰م) بەرزنی لە ئاستی رووی دەریاوو رووبەرە کەیی دەگاتە (۱، ۷۲کم)، ئەم ناوچەیی دەکەوتی خۆرەڵاتی پارێزگاکە بەتایبەتی لە ناحیەیی خورمال و بیارە کە چیای سورین و هەورامان دەگرتەوه و لەگەڵ چیای شنووی و ناوچەیی کە زۆرکەم لە چیای بالامبۆ.

۲- پلەیی لێژی: یەکیکە لە تاییبەتمەندی بەرنگەکانی رووی زەوی کە رۆلی هەیی لەسەر پرۆسەکانی کەشکاری و پامالین و دروست بوونی شیوێی نوێ لە ناوچەیی کەدا، بەزیاد بوونی پلەیی لێژی مەترسی دروست دەکات لەسەر زیاد بوونی کەرەستە جۆلەکانی رووی زەوی و ئەمەش دەبیتە مەترسی لەسەر چالاکیەکانی مرۆف بەتایبەتی چالاکی گەشتوگوزار، بۆ دیاری کردنی پلەیی لێژی رووی زەوی ناوچەیی لیکۆلینەوه پشتمان بەستەوه بە یەکیک لە پۆلینە بەرنگەکان ئەویش پۆلینە (زنک) (zinc) (عبد، امیر محمدخلف الدلیمی، ۲۰۱۸، ص ۱۲۳) ئەم پۆلینە بەپێی پلەیی لێژی رووی زەوی دابەش کراوه بۆ (۵) ئاستی جیاواز وەك لە نەخشەیی (۶) دا دیارە و دەتوانین ناوچەیی لیکۆلینەوه لەسەر بنەمای ئەو پۆلینە دابەش بکەین وەك لە خوارەوه ئاماژەیان پێدەکەین:

۱- ناوچەیی زەویە رووتەختەکان: پلەیی لێژی لە نیوان (۹۰-۱، ۹) دایەو رووبەرە کەیی دەگاتە (۷، ۸۳کم)، دابەش بوونی جۆگرافی ئەم ناوچەیی زیاتر دەکەوتی دەشتی شارەزور لە رۆژئاوای ناحیەیی خورمال و باکووری خۆرەڵاتی ناحیەیی بیارەو باکوورو باکووری خۆرئاوای ناحیەیی سیروان و چەند ناوچەیی کە جیاواز لە ناحیەیی بەمۆ بەتایبەتی لە رۆژەڵاتی سەنتەری ناحیە کە.

۲- ناوچەیی زەوی شەپۆلای کەم: پلەیی لێژی ئەم ناوچەیی لە نیوان (۲-۷، ۹) دایەو رووی زەویە کەیی کەمێک بەرزونزی کەمی تێدایە، رووبەرە کەیی دەگاتە (۶، ۳۰۹کم)، ئەم ناوچەیی پرۆسەکانی نیشتن تیایدا زیاتر بەراورد بە پرۆسەیی پامالین و مەترسی لەسەر چالاکیەکانی مرۆف کەمە، دەکەوتی دەشتی شارەزور و بەشێک لە دۆڵانەیی دەکەوتی نیو چیایان لەوانە دۆلی سورین و زورین و زەلم و بیارەو تەوتیلە و گریانەو سازان و چروستانە، لە ناحیەیی بەمۆ زیاتر دەکەوتی ناوڕاست و رۆژەڵاتی ناحیە کەوه.

۳- ناوچەیی زەوی شەپۆلای: پلەیی لێژی لە نیوان (۸-۱۵، ۹) دایەو رووبەرە کەیی دەگاتە (۸، ۲۰۹کم)، ئەم ناوچەیی گونجاوه و مەترسی کەمە لەسەر چالاکیەکانی مرۆف، بەشیوێی کە جیاواز دابەش بووه زیاتر دەکەوتی بەشی رۆژەڵاتی دەشتی شارەزور و پێ دەشتی چیایان و بەشێک لە گەردەکان و درێژدەبنەوه بۆ نیو دۆلی چیایان.

۴- ناوچەیی زەوی لیکبچراو: پلەیی لێژی لە نیوان (۱۶-۲۹، ۹) دایەو رووبەرە کەیی دەگاتە (۲، ۲۹۶کم)، ئەم ناوچەیی بەهۆی زیادبوونی پلەیی لێژی پرۆسەکانی پامالین زیاتر دەبیت بەراورد بە پرۆسەیی نیشتانن پرۆسەیی مۆرفۆ جۆلە کردەکان زیاد دەکات بەتایبەتی کەوتنی بەردەکان و بەمەش مەترسی زیاتر دروست دەکات لەسەر چالاکیەکانی مرۆف، ئەم ناوچەیی دەکەوتی چیایان و لاتەنیشتی دۆڵەکان و هەندی شوین لەگەردەکانی ناوچەیی لیکۆلینەوه.

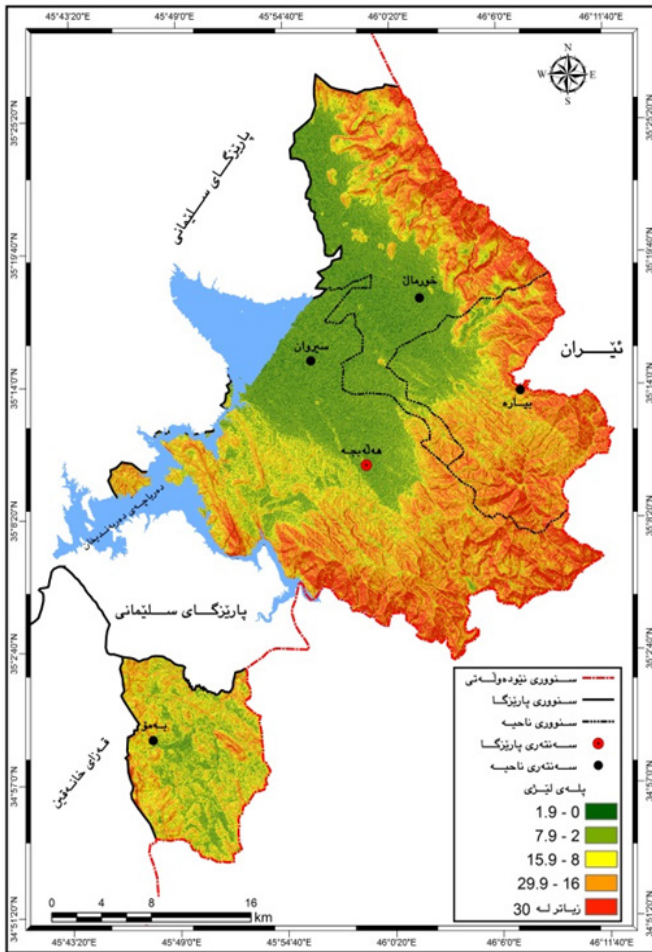
٥- ناوچهی زهوی لیکچراوی زور: نهو ناوچانه ده گرتتهوه که پلهی لیژیان زیاتره له (٣٠) و رووبه‌ری ده گاته (٩، ١٤١ کم ٢)، نه م ناوچهیه پرۆسه کانی راماین تیایدا بههیزه بههوی زوری پلهی لیژی و دابارینی زور له گهل تهوهش دا پرۆسه کانی نیشاندن زور که م ده بیتهوه و هیزی راکیشانی زهوی بههیز ده بیت پرۆسه مؤرفوجوله کرده کان زور بههیز ده بن به تایهتی پرۆسهی جو لهی که رهسته خپراکان و مه ترسی زیاتر دروست ده که ن له سه ر چالاکیه کانی مرؤف، نه م ناوچهیه ده که وتته ناوچه شاخاویه کانی سورین و هه ورامان و مه رمه نگان و شنروی و بالامبو و نه ورو خوشک و له گهل به شیک له و دۆله ته سکانه ی ده که ونه نیو چیاکانه وه.

نه خشه ی (٥)

به رزونمی رووی زهوی پارێزگای هه له بجه

نه خشه ی (٦)

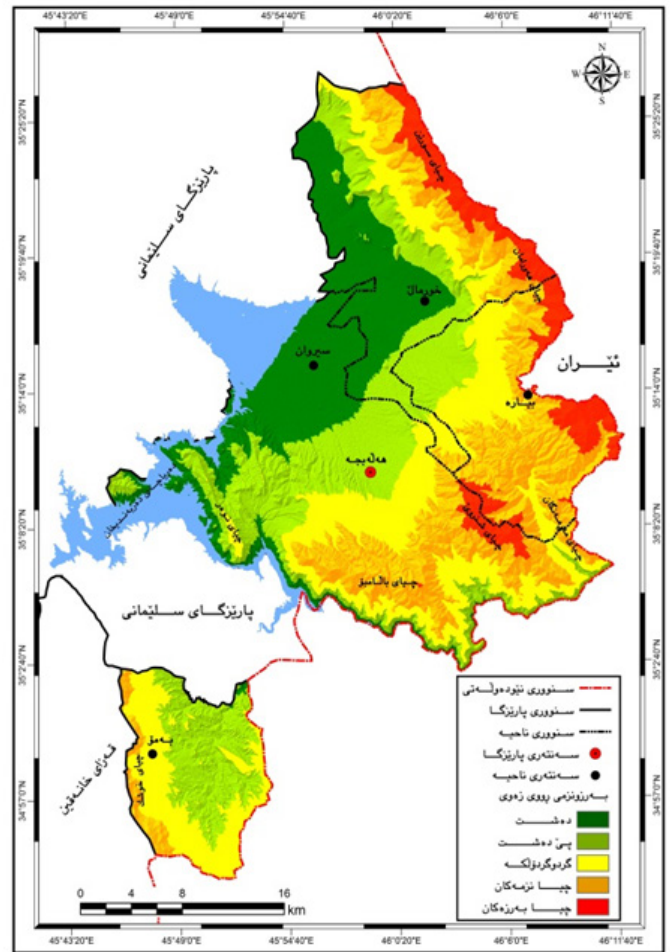
پلهی لیژی رووی زهوی به یی پۆلینی (زنک) له پارێزگای هه له بجه



کاری توێژه ر پشت به ست به :-

١- فایلی مۆدیلی به رزونمی (م ١٢,٥ DEM)

٢- به کاره یانی به رنامه ی ١٠,٣ Gis



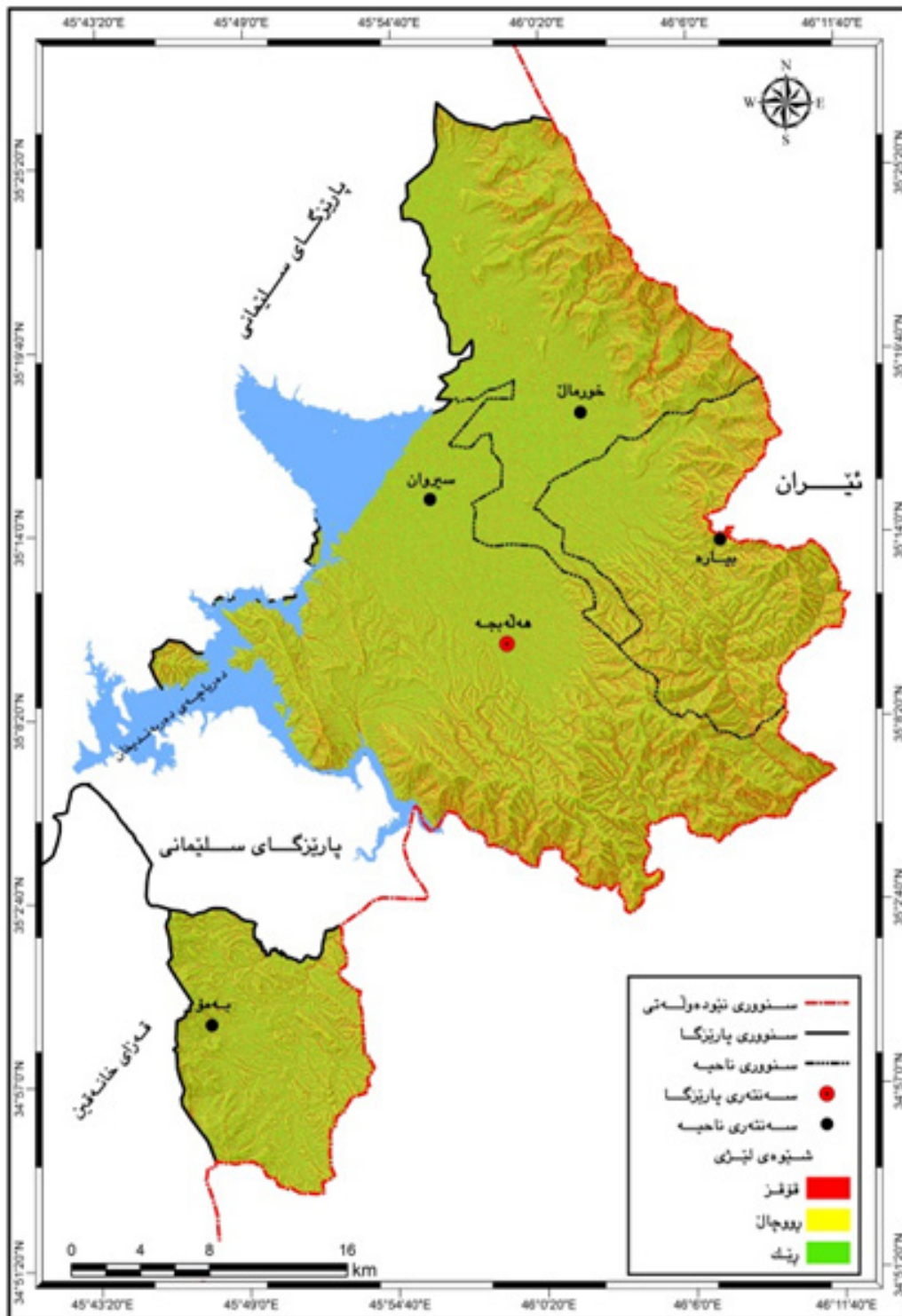
کاری توێژه ر پشت به ست به :-

١- فایلی مۆدیلی به رزونمی (م ١٢,٥ DEM)

٢- به کاره یانی به رنامه ی ١٠,٣ Gis

نەخشەى (٧)

شێوهى لێژى پارێزگای هه‌له‌بجە



کارى توێژەر پشت به‌ست به‌:-

١- فایلى مۆدێلى به‌رزونى (م12,5 DEM) به‌کارهێنایى

٢- به‌کارهێنایى به‌رنامهى 10,3 Gis

خشتهی (٢) تیکرای بهررزترین و نزمترین و مهوادی گهرمی پلهی گهرمی
ههوا (س °) له ویستگهی کهشناسی ههلهبجه و دهرهبندیخان سانی (٢٠٠٢-٢٠٢٠)

تیکرای سالانه	زستان				پایز				هاوین				بههار			مانگ	ویستگه	
	تیکرا	شوبات	٢ك	١ك	تیکرا	٢ت	١ت	ئهیلول	تیکرا	ئاب	تهموز	حوزهیران	تیکرا	مابیس	نیسان			نازار
١٤,٩	4,2	4,6	3,3	4,7	16,2	9,2	17,1	22,3	26,5	27,4	27,7	24,4	12,9	18,1	12,3	8,2	نزمترین پلهی گهرمی	ههلهبجه
26,9	12,8	13,5	11,7	13,3	28,7	18,8	30	37,4	41,5	42,6	42,8	39,2	24,5	31,3	23,7	18,6	بهررزترین پلهی گهرمی	
١٢	8,6	8,8	8,3	8,6	12,5	9,5	12,9	15,1	15	15,2	15,1	14,8	11,6	13,2	11,3	10,4	مهوادی گهرمی	
١٦,٢	5,6	5,6	4,7	٦,7	18	11,4	18,5	24,2	27,4	27,9	28,7	25,6	13,7	19,3	13	٨,٩	نزمترین پلهی گهرمی	دهرهبندیخان
27,5	13,2	14,2	11,6	13,9	29,5	20	29,9	38,7	41,9	42,9	43,1	39,7	25,3	32,1	24,4	19,6	بهررزترین پلهی گهرمی	
11,3	7,5	8,6	6,9	7,2	11,5	8,6	11,4	14,5	14,5	15	14,4	14,1	11,6	12,8	11,4	10,7	مهوادی گهرمی	

کاری توێژهر پشت بهست به: حکومهتی ههریمی کوردستان، وهزارهتی کشتوکال و سهراوهکانی ئاو، بهرئیهبهرایهتی گشتی کشتوکال و ئاودیری سلیمانی، بهرئیهبهرایهتی کشتوکالی ههلهبجه، بهشی کهشناسی، زانیاری بلاونهکراوه

F.A.O Representation in Iraq F.A.O F.A.O Coordination office for northern Iraq F.A.O Sulaimaniyah Sub-Office.

Agro-meterological

خشتهی (٣) کوی تیکرای مانگانهو وهرزانهو سالانهی بارین (ملم) له پارێزگای ههلهبجه سانی (٢٠٠٢-٢٠٢٠)

کۆ	زستان				پایز				هاوین				بههار				ویستگه
	کۆ	شوبات	٢ك	١ك	کۆ	٢ت	١ت	ئهیلول	کۆ	ئاب	تهموز	حوزهیران	کۆ	مابیس	نیسان	نازار	
٦٧٤,٤	٣٣٦,٦	١٣٠,١	97,1	١٠٩,٢	١٣٣,٤	82,3	50,5	0,6	٠,٦			٠,٦	٢٠٤,١	29,6	٨٣,٥	٩٠,٩	ههلهبجه
٨١٣,٢	410,2	156,1	132,8	121,3	118,2	78	39,2	0,9	0,5			0,5	284	24	120,2	139,7	بیاره
٧٢٧	٣٦٦,٤	١٣٣,٢	108,9	124,2	113,5	83,8	29,2	0,5					247,3	27,4	٩٠,٩	128,9	خورمال
٩٠٣,٦	425,2	149,4	132,3	143,4	169,3	97,7	70,3	1,2	2,8	1,4		1,4	٣٠٦,٥	26	117,4	١٦٣,١	تهوئله
٦٠٥,١	٣١٤	101,5	122,8	89,7	١١٩,٣	86,1	32,3	0,9					١٧١,٨	25	60,8	86	دهرهبندیخان

کاری توێژهر پشت بهست به: حکومهتی ههریمی کوردستان، وهزارهتی کشتوکال و سهراوهکانی ئاو، بهرئیهبهرایهتی گشتی کشتوکال و ئاودیری سلیمانی، بهرئیهبهرایهتی کشتوکالی ههلهبجه، بهشی کهشناسی، زانیاری بلاونهکراوه

F.A.O Representation in Iraq F.A.O F.A.O Coordination office for northern Iraq F.A.O Sulaimaniyah Sub-Office.

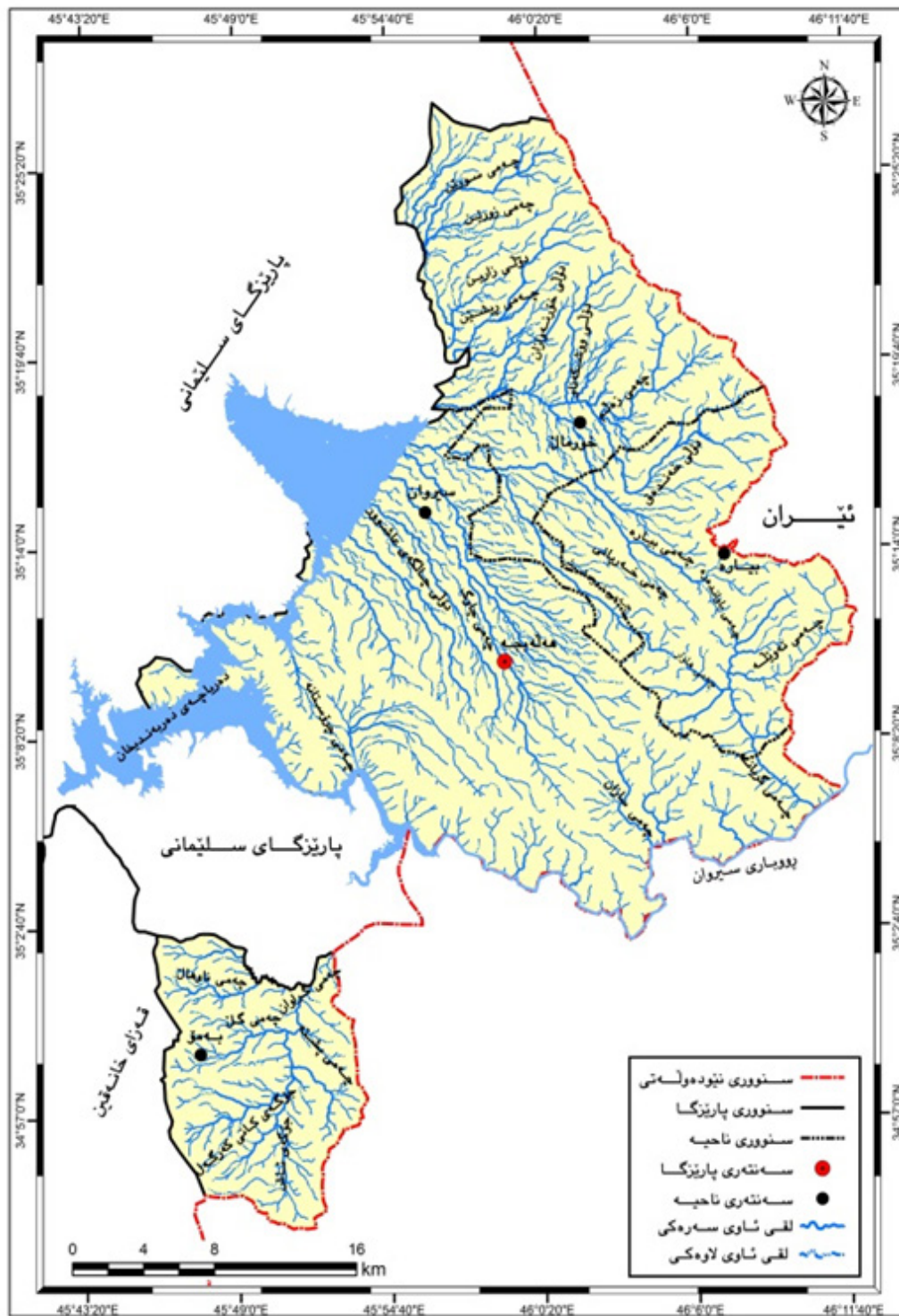
Agro-meterological

٤- ئاوی سهرووی زهوی:

بهشیکێ زۆری له سهراوهی ئاو له ناوچه کهدا له ناوچه شاخاویهکانه و که بههۆی زۆری دابارین و بوونی پیکهاتهی گونجاوی جیۆلۆجی و ئاراستههی چینه بهرهدهکان بوتههۆی زۆری ئهم دهرامهته، تۆرپکی فراوان له لقه ئاویهکان ههیه که ئهم لقه ئاویانه بهتایبهتی له وهزی دابارین دا شوینی کۆکردنهوهی ئاوه کاریگهریان ههیه له سهراوه پروسهکانی کهشکاری و پامائین و پاشان ئاسانکاری دهکات له سهراوه چالاک بوونی پروسه مۆرفۆ جوله کردهکان، وهک له نهخشه (٨)، گرنگترین لقه ئاویهکانی بریتین له (رووباری سهروان، چهمهکانی بیاره، زهلم، تهوئله، گریانه، چاوگ، دهره شیش، گراوان، سازان، ریشین) له گهڵ چه نیدین چه م و جوگهی لاهه کی تر.

نەخشەى (٨)

ئاوى سەررووى زهوى پارىزگاي هه له بجه



كارى تويزهر پشت به ست به :-

١- فايلى مۆدئلى به رزونزى (م 12,5 DEM) به كارهينانى

٢- به كارهينانى به رنامهى 10,3 Gis

٥- رووبۆشی رووه کی:

له ناو سیستهمی ژینگه دا رۆلێکی گرنگی ههیه و کاریگهری له سههر پرۆسه جیمۆرفیه کان ده بێت، ههروهها جۆر و چری رووه که که ده توانیت بههیزی و لاوازی کرداری کهش کاری و پامائین دیاری بکات، له رووی جۆرو چری یهوه که ده توانین بهم شێوهیهی خوارهوه ئاماژهی پێ بکهین.

١- جۆری رووبۆشی رووه کی:

١- دارستانه کان: ده که وێته له باکووری خۆرهلای ناخیهی خورمال و خۆرهلای ناخیهی بیارهو و باشووری ناخیهی بیارهو و باشووری خۆرهلای ناخیهی سیروان و رۆژئاوا و باشوور و بهشێکی کهم له رۆژهلای ناخیهی بهمۆ نهخشه (٩د)، رووبهری دارستانه کان ده گاته (٤٧٥ کم ٢).

٢- گزۆگیای ستیپس: زۆرتین رووبهری پارێزگا کهی گرتوه تهوه رووبهری ده گاته (٦، ٥٤٢ کم ٢)، دهست پێده کات له باکووری خۆرئاوا و خۆرئاوا ناخیهی خورمال بۆ باکووری خۆرهلای ناخیهی بیارهو باکووری خۆرئاوا ناخیهی سیروان و باکووری باکووری خۆرهلای ناخیهی بهمۆ، گزۆگیای ستیپس ده که ونه دهشتی شاره زوور و ناوچه نزمایه کانی ناخیهی بهمۆ.

٣- رووه کی ئه لپی: که مترین رووبهری ههیه ده که وێته ناوچهیه کی باریک و تهسک له باکووری خۆرهلای ناخیهی خورمال و له ناوچه بهرزایه کانی چیا سوری درێژ ده بێته وه بۆ ناخیهی بیاره له چیا هه ورامان، رووبهری (٣، ١٠ کم ٢).

٤- رووه کی که نار ئاوه کان: ده که ونه ناو ئه و دۆلانهی که ئاوی هه می شه بیان تیدایه، وه ک دۆلی بیارهو ته و ئیله و گریانه و چه می ریشین و چه می چاوگ، رووبهری ئه م رووه کانه ده گاته (١٢ کم ٢).

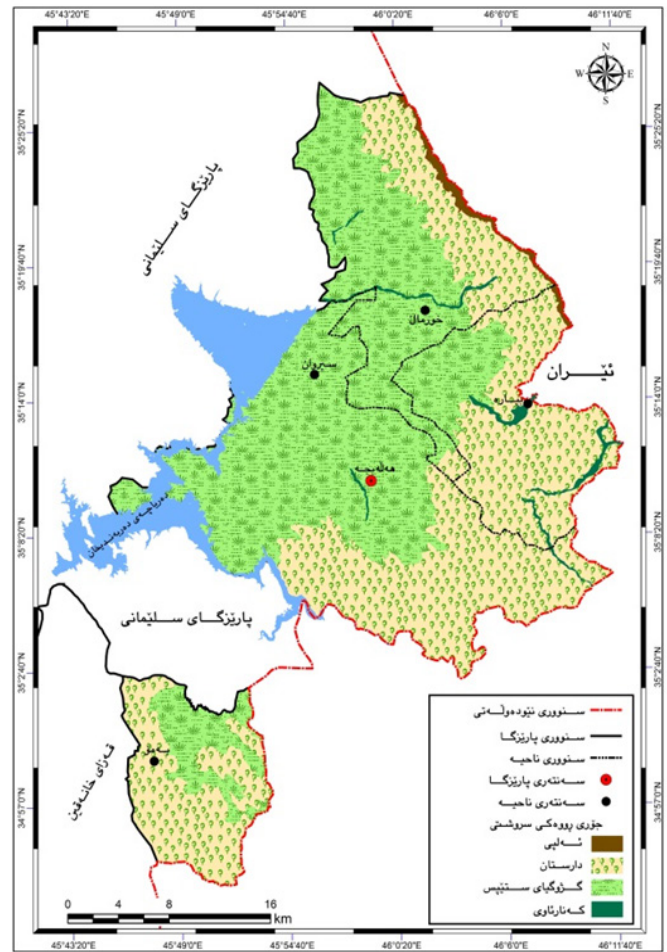
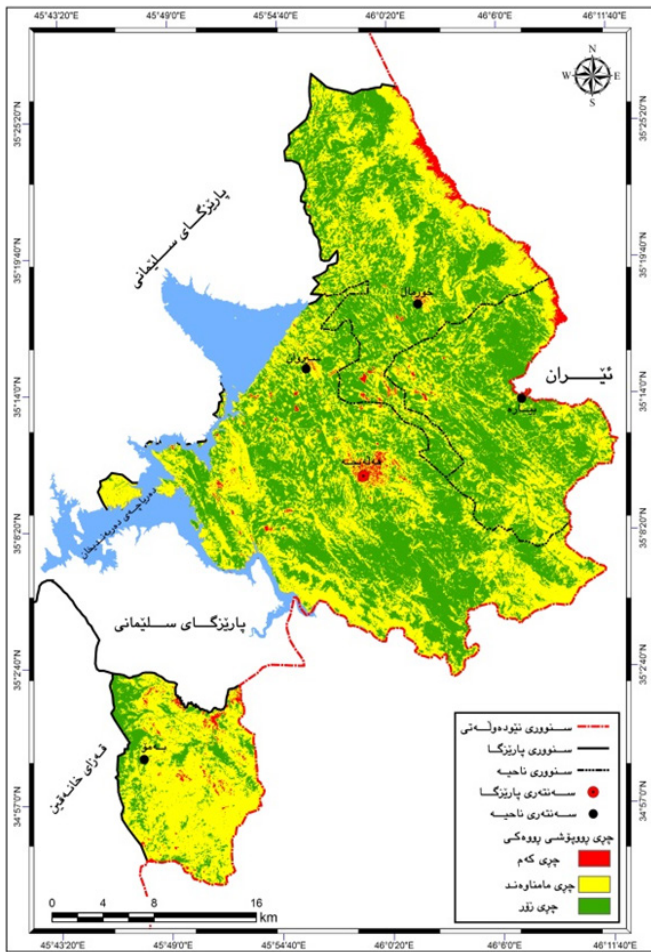
٢- چری رووبۆشی رووه کی: سه بارهت چری رووبۆشی رووه کی سروشتی شیوازی دابهش بوونی کاریگهری ههیه له سههر کرداری کهش کاری و پامائین ئه و ناوچانهی که چری رووه کی سروشتی زۆره کارده کاته سههر کهم کردنه وهی کرداری پامائینی ئاوی ئه گهر جۆری رووه که که دارستان بێت، چونکه گه لای داره کان ده بنه به ربهست له سههر که مکردنه وهی دۆپه بارانه کان به مهش به هیواشی دینه سههر رووی زهویه که و کرداری داچۆراندنی ئاوی بۆ چینه کانی ژیرزهوی زیاتر ده کات، بری ئاوی رۆشتوو کهم ده کاته وه، به لām ئه و ناوچانهی که چری رووه کیان که مه کاریگهری دابارین زیاتر ده بێت و ئه گه ری لافاو زیاتر و کرداری پامائین زیاتر ده بێت، دابهش بوونی چری رووه که کان جیاوازه له شوینیکه وه بۆ شوینیکێ تر وه که له نهخشه (١٠) دا دیاره، که مترین چری رووه که ده که وێته ناوچه شاخاویه بهرزه کان که بهرزیا ن له (٢٠٠٠ م) زیاتر، ئه مهش به هۆی زۆری دابارین و لێژی زۆر کارده کاته سههر کهم کردنه وهی چری رووه که کان، ههروهها ناوچه شارستانیه کان بووته هۆی کهم کردنه وهی چری رووه که کان، رووبهری ئه م جۆره چری یه ده گاته (٢، ١٣٦ کم ٢)، به لām ئه و ناوچانهی که چری رووه کیان مامناوهنده به شێوهیه کی په رت و بلاو دابهش بوون، که رووبهری ده گاته (٧، ٤١٢ کم ٢)، رووبهری چری زۆر ده گاته (٨، ٤٩١ کم ٢) ئه م جۆره به شێوهیه کی جیاوازه له پارێزگا که دا دابهش بوون.

نەخشە (١٠)

دابەش بوونی چری رووه کی سروشتی له پارێزگای هه‌له‌بجە

نەخشە (٩)

دابەش بوونی جووری رووه کی سروشتی له پارێزگای هه‌له‌بجە



کاری توێژەر پشت بەست بە:-

کاری توێژەر پشت بەست بە:-

- ١- وێنە مانگی دەست کردی (landsat8) له به‌رواری (٢٠١٩/٥/٢٥)
- ٢- به‌کارهێنانی به‌رنامه‌ی Gis 10,3

- ١- سه‌ردانی مه‌یدانی
- ٢- به‌کارهێنانی به‌رنامه‌ی Google earth
- ٤- به‌کارهێنانی به‌رنامه‌ی Gis 10,3

٦- جووری خاك: له ناوچه‌ی لێكۆڵینه‌وه چه‌ند جوورێك خاك بوونی هه‌یه كه له سه‌ر بنه‌مای پۆلینی (بیورینگ) دیاریمان كردوو وه‌ك له نەخشە (١١) دا دیاره، كه به‌م شێوه‌یه‌ی خواره‌وه ئاماژه‌یان بۆ ده‌كه‌ین:

١- خاکی شاخاوی سه‌خت و ره‌ق: ده‌كه‌وێته باكووری خۆره‌ه‌لات به‌شێوه‌ی پشتینه‌ی ته‌سك ده‌رده‌كه‌وێت و درێژده‌بێته‌وه له سنووری ناحیه‌ی خورمال بۆ ناحیه‌ی بیاره له چیاى سورپین و هه‌ورامان، رووبه‌ری ده‌گاته (٢٢,٧ كم^٢)، ته‌ستووری خاك له‌م ناوچه‌یه زۆر كه‌مه و به‌ردی بنه‌ره‌تی به‌ ده‌رده‌كه‌وێت، كه‌به‌شێکی زۆر له‌م ناوچه‌یه پله‌ی لێژی زۆره و هاوكات له‌گه‌ل زۆری دابارین به‌شێوه‌ی به‌فرو باران یارمه‌تی به‌هێزبوونی كرداری كه‌شكاری و پراماڵین ده‌دات، زۆربه‌ی كه‌رسته‌كانی ناوچه به‌رزاییه‌كانی ده‌گوازێته‌وه بۆ ناوچه‌ی نزاییه‌كان كه‌ پله‌ی لێژیان كه‌مه له‌م جووره‌ خاكه‌دا ته‌نها یارمه‌تی گه‌شه‌كردنی رووه‌کی ته‌له‌پی ده‌دات (حسین، كمال شیخ، ٢٠١٢، ص ١٨٣).

٢- خاکی شه‌ق بووی به‌ردین: رووبه‌ریکی فراوان ده‌گرته‌وه، ده‌كه‌وێته باكووری پارێزگا كه‌ له چیاى سورپین و هه‌ورامان و شنووی و بالامبو و چیاى خوشك له سنووری ناحیه‌ی به‌مۆ به‌شێکی زۆر كه‌م له ده‌شتی شاره‌زور، رووبه‌ری ته‌م خاكه‌ ده‌گاته (٢ كم^٢).

٣- خاکی كه‌سته‌نایی به‌رده‌لان و لێژ: ته‌م جووره‌ خاكه‌ ده‌كه‌وێته باكووری ناحیه‌ی خورمال و به‌شێکی كه‌م له باكووری خۆرئاواى ناحیه‌ی

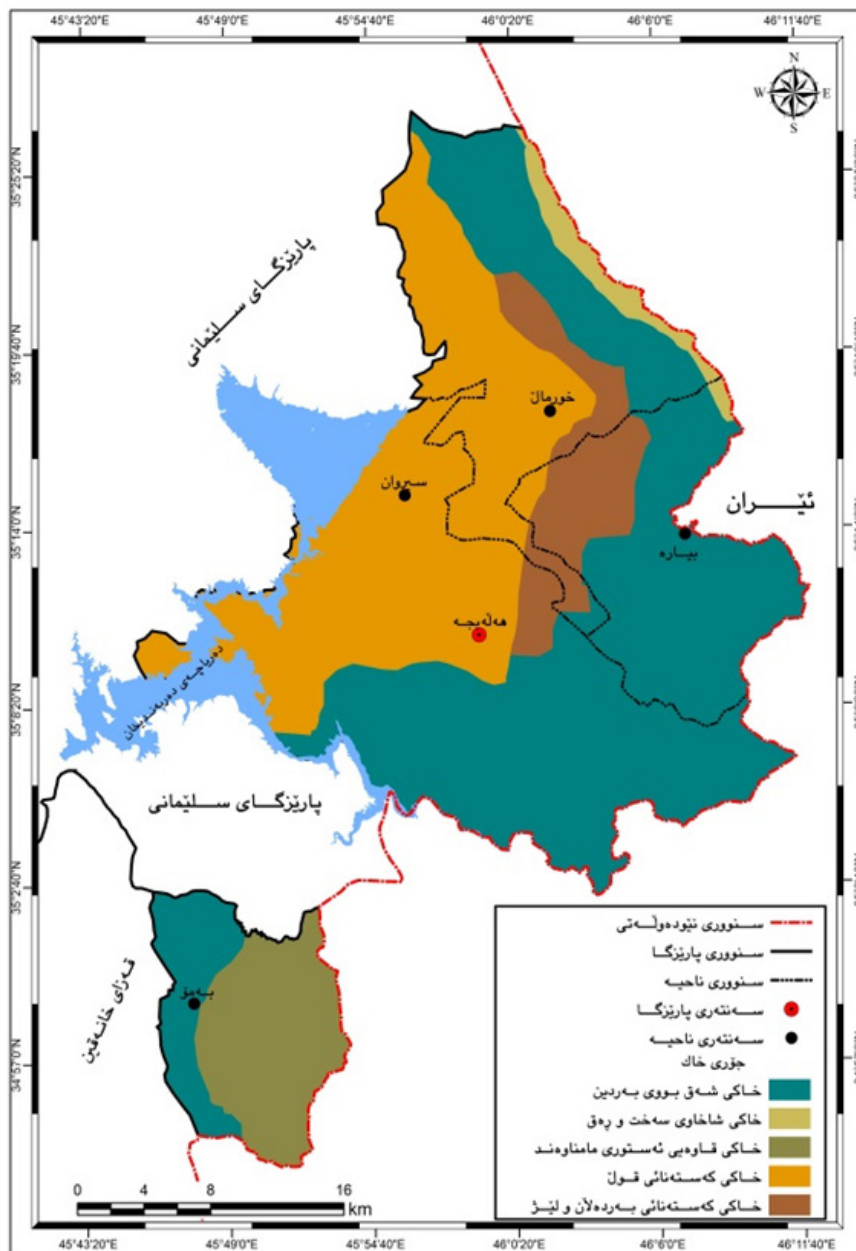
بیاره و باکووری خۆرهلەاتی ناحیهی سیروان، بەشی رۆژهلەاتی دهشتی شارهزور و رۆژئاوای چیاى هه‌ورامان ده‌گرته‌وه، رووبه‌ری ده‌گاته (٢٨٣,٢ كم٢).

٤- خاکی كه‌سته‌نایی قوڵ: ده‌كه‌وێته‌ به‌شی رۆژهلەاتی ناحیهی خورمال و باكوور و خۆرهلەاتی ناحیهی سیروان، رووبه‌ریكى فراوان له‌ دهشتی شاره‌زور له‌م جۆره‌ خاكه‌یه، رووبه‌ری ده‌گاته (٢٣٤٦,٤ كم٢).

٥- خاکی قاوه‌ی ئەستووری مامناوه‌ند: ئەم جۆره‌ خاكه‌ ده‌كه‌وێته‌ رۆژهلەاتی ناحیهی به‌مۆ له‌ باكووره‌وه‌ بۆ باشوور درێژده‌بێته‌وه‌، رووبه‌ری ده‌گاته (٢٨٩,٨ كم٢).

نه‌خشه‌ی (١١)

دابەش بوونی جوگرافی جۆری خاك له‌ پارێزگای هه‌له‌بجه



کاری توێژه‌ر پشت به‌ست به‌:-

1- Buringh, Explore Soil Map of Iraq ,Map No (1), Ministry of agriculture, Baghdad, 1957 , Scale 1:1 000 000

٢- به‌کارهێنانی به‌رنامه‌ی Gis 10,3

تەوهرەى دووهم

مەترسەىە مۆرفۆجولە کردەکان و کاریگەرى لەسەر چالاکى گەشتوگوزار لە پارێزگای هەنەبجە

پروفسەر مۆرفۆجولە کردەکان دەرنەنجامى چەند هۆکارێکە کە کاردەکاتە سەر جوولەى کەرەستەکانى زهوى و دەبیتەهۆى گواستنهویان لە شوێنێکەوه بۆ شوێنێکی تر، لەئەنجامى ئەم جوولەیهدا دەبیتەهۆى دروست بوونی شیوهى نوێ یان مەترسى دروست دەکات لەسەر ژینگەى سروشتى و چالاکىە مۆبیه کان ئەمەش بەپێى خێراى جوولەى کەرەستەکان و قەبارەو جۆرى کەرەستە کە دەگۆریت، ئەگەر خێراى کەرەستە کە زۆر بێت و قەبارە کەى گەورە بێت مەترسى زیاتر دروست دەکات بە پێچەوانەى ئەو کەرەستەکانى کە جوولەیان هێواش و قەبارەیان بچوکت بێت، لە هەندى شوێنى تر جوولەى کەرەستەکان زۆر لاوازن کاریگەرى هۆکارەکان لە دروست بوونیان کەمە مەترسى دروست ناکەن، پلەى لێزى و هێزى کیشکردنى زهوى دوو هۆکارى گرنگن لەسەر جوولەى کەرەستەکان بە زیادبوونی پلەى لێزى و بەیارمەتى هێزى کیشکردنى زهوى کەرەستەکان بەخێراى دەجوڵین بە پێچەوانەوه کەم بوونەوهى پلەى لێزى و هێزى کیشکردنى زهوى جوولەى کەرەستەکان هێواش دەبنەوه، لە ئەنجام دا لە کەرەستەى جۆراوجۆر لەقەبارەو پیکهاتەى جیاواز دەگاتە بەشەکانى خوارەوهى لێزىبەکان (المعمورى، محمد خليل محمد جبر، ۲۰۱۶، ۲۵)، رووى زهوى ناوچەى لیکۆلینەوه رووبەرۆوى چەند جۆرێک لە جوولەى کەرەستەکان دەبیتەوه ئەمەش بەهۆى جیاوازی پیکهاتەى جیۆلۆجى و بەرزونزى و پلەى لێزى و برى دابارین و رووبۆشى رووه کى رۆلیان هەیه لەسەریان، بۆ پۆلین کردنى جۆرەکانى جوولەى کەرەستەکان لە ناوچەى لیکۆلینەوه دابەشى دەکەین بۆ چەند جۆرێک وەک لەخوارەوه

ناماژەى پێدەکەین:

۱- جوولەى هێواشى کەرەستەکان:

۱-خشانى خاك : Soil Creep: بەشیوهیه کى هێواش روودەدات پیکهاتە کەیان زیاتر لە تیکەلەى پارچە بەردى بچوک و دەنکوولەى ووردى خاك پیک دیت لەو ناوچانەى کە پلەى لێزىان کەمە هێزى کیشکردن تیايدا لاوازه روودەدەن و مروف بە ئاسانى هەستى پیناکات مەگەر بەهۆى لاریوونەوهى درەختى سەر رووه کەیان کە لاریوونەتەوه (جودە، حسنین جودە، ۲۰۰۳، ۸۰)، ئەو ناوچانەى کە وەرزى شیدار و ووشکیان هەیه زیاتر دروست دەبیت بەجۆرێک کە لە وەرزە سارد و شیدارە کەى سأل دا بەشى سەرەوهى خاکە کە تیرئاو دەبیت کردارى بەستنى بەسەردا دیت پاش ئەوه کە کردارى بەستن کۆتایى دیت چینی سەرەوهى خاکە کە بەهێواشى دەست دەکات بە جوولە بۆ بەشەکانى خوارەوه لێزىبەکان (اللهی، أحمد فلیح فیاض علی، ۲۰۱۵، ۱۲۵)، بەهێزى کردارى کەشکاری یارمەتى دەرنکی بۆ وودروخاش کردنى پیکهاتەى بەردەکان ئامادەیان دەکات بۆ جوولە، بوونی ئەم جۆرە جوولەیه لە ناوچەى لیکۆلینەوه زیاتر دەکەوتتە بەشى رۆژەلانى ناوچەى لیکۆلینەوه لە نیو دۆلەکانى ناوچە شاخاویەکانى سورین و هەورامان و بالامبو و شنروى چیاى خوشک وینەى (۱) و نەخشەى (۱۲) هەرەها لەو گردانەى دەکەونە ناوچەى لیکۆلینەوه بوونیان هەیه لەگەل لێواری چەم و رووبارەکان، کە کەمى پلەى لێزى یارمەتیدەرە بۆ دروست بوونی ئەم جۆرە جوولەیه لەو ناوچانەدا.

۲- خشانى بەرد: Rock Creep:

روودەدات بەهۆى جیابوونەوهى بارستە بەردینەکان لەیه کترى لەسەر لاپاى لێزىبەکان کە قەبارەى بەردەکان هەندىجار گەورەن و بە هێواشى بۆ بەشەکانى خوارەوهى لاپاى لێزىبە کە جوولە دەکەن، کردارى بەستنى ئاو لە نیو چینه بەردەکان لە وەرزى سارد و پاشان توانەوهى یارمەتى جیابوونەوهى بارستە بەردەکان لە یه کترى پاشان بە یارمەتى پلەى لێزى رووه کە و هێزى راکیشانى زهوى بەهێواشى دەست دەکەن بەجوولە (الحسینی، حکمت عبدالعزیز حمد، وأخرون، ۲۰۱۶، ۴۵)، بوونی خشانى بەرد زیاتر لەو ناوچانەدا دەردەکەون کە پیکهاتەى رووى زهوى یه کە تیکەلە بە بارستەى بەردین و خاك لە کاتی زیاد بوونی کردارى رامالین لە وەرزى باران بارین دا دەنکوولەکانى خاك دەگوازینەوه بۆشایى دروست دەکات لە ژیر پیکهاتەى بەردەکان دا ئەگەر پلەى لێزىبە کە زۆر نەبیت بەردە کە دەست دەکات بە جوولە

به لأم له سهر لاپالی لیژیاییه که ده مینیتته وه به هه لاسراوی و به تپیه ر بوونی کات ده گاته به شه کانی خواره وهی لیژیاییه که، بوونی ئەم جۆره له ناوچهی لیجۆلینه وه زیاتر ده که ویتته لاپاله لیژییه که مه کان له ناوچه چیا یییه کان دا و لاپالی دۆله کانی وه ک دۆلی گریانه و چیا یی شرووی و له هه ندی به شی باشووری چیا یی بالامبو وه ک له وینه ی (۲) دیاره و رۆژه لات و رۆژئاوای چیا یی نوهر و هه ندی شوین له گردی نیرگزه جارو ته موره ژنان ههروه ها له هه ندی به شی باشووری چیا یی سورین و دۆله کانی ته ویتله و بیاره و دۆلی زه لم.

۲ – جووله خیرای که رهسته کان:-

۱- کهوتنی بهرد: Rock fall

ئەم جۆره جووله یه بریتیه له جووله ی خیرای بهرده کان که زیاتر له ناوچه شاخویه بهرزه کان رووده دات که پله ی لیژیان زۆره و هیزی راکیشانی زوی یارمه تی کهوتنیان ده دات زیاتر له و بهردانه ی که توانای پیکه وه نوسانیان لاوازه ئە گه ری کهوتنیان ئاسانتر ده بیت و ده که ویتته به شه کانی خواره وهی لیژیاییه کان ئەم جووله یه له وه رزی دابارین دا زیاتر رووده دات به هۆی باران بارین و زیادبوونی کرداره کانی به ستن و توانه وه بهرده کان زیاتر لیک جیا ده بنه وه ده که ونه خواره وه ، ههروه ها ئە گه ر پله ی لیژی زیاتر بیت له (۰.۴) ئەوا له ناوچه یه کدا ئە گه ری کهوتنی بهرد به خیرایی زیاد ده کات (امین، هیرۆ نصرالدین محمد ، هیمن نصرالدین محمدا مین، ۲۰۲۰، ل ۵۰۷)، ئەم جووله یه له ناوچه ی لیجۆلینه وه زیاتر له وه رزی زستان و به هاردا رووده دات کاتیک بری باران بارین زیاد ده کات ئاو ده گاته درزی نیو بهرده کان پاشان رووبه رووی کرداری به ستن ده بیتته وه به مهش درزی نیو بهرده کان زیاد ده کات ئە گه ری کهوتنیان زیاتر ده بیت، پله ی لیژییه که رۆلی هه یه له شیوازی کهوتنه خواره وهی بهرده کان ئە گه ر پله ی لیژی رووی زویه که زۆر بیت و بگاته نیمچه ستوونی و زیاتر و ئەوا بهرده که راسته وخۆ ده که ویتته به شه کانی خواره وهی لاپالی لیژییه کان به لأم له و شوینانه ی که پله ی لیژی ده گاته که متر له (۰.۵) ئەوا شیوازی کهوتنه خواره وهی به شیوه ی خلۆریوونه وه دیتته خواره وه ئە گه ری مه ترسی که متره بۆسه ر ناوچه کانی ده ور به ری به راورد به و شیوازی که راسته وخۆ ده گاته خواره وه وه ک له وینه ی (۳) که شیوازی هاتنه خواره وهی به شیوه ی خلۆریوونه وه یه له چیا یی خوشک، ئەم جۆره کهوتنه ی بهرد له ناوچه ی لیجۆلینه وه زیاتر له لاپاله لیژییه زۆره کانی چیا یی هه ورامان و سورین و شرووی و بالامبو نوهر و خوشک به درده که ون.

۲ – وورژمی قورین: Mud flow

وورژمه قورینه کان به شیوه یه کی خیرا ده جو لین له و ناوچه نا دا که پله ی لیژیان زۆره و له کاتی باران بارین دا خاکه که ده ست ده کات به شیبوونه وهی جو له و به تاییه تی کاتیک خاکه که هه ژار بیت به رووه کی سروشتی (حسین، زینب ابراهیم، ۲۰۲۰، ص ۴۲۷)، کاتیک به شی سه ره وهی رووی زوی داپۆشراوه به چینی ک له خاک ئەوا هه لنده ستیت به وه رگرتی باران چینه خاکه که ده گاته باریک کیشی زیاد ده کات و توانای خۆراگری کهم ده بیتته وه له سهر لاپاله لیژییه که و ده ست ده کات به جو له یه کی خیرا ئە گه ر شوینه که ی که ندر بیت ئەوا هه ندی جار به شیوه ی زمانه یه ک ده گاته به شه کانی خواره وهی لیژیاییه کان شوینه واری ئەم جۆره جو له یه به ئاسانی درده که ویت له سهر لیژیاییه کان که به شیوه ی برینیک درده که ویت، کاریگه ری ئەم جۆره ئە گه ر نزیک له ریگاکان بیت ئەوا ده بیتته بهر به ست له بهرده م ریگی هاتووچۆ، ههروه ها کارده کاته سهر ژینگه ی کهم بوونه وهی رووه کی سروشتی ئەمهش له رووی گه شتوگوزاره وه ناوچه یه کی لاواز ده بیت بۆ راکیشانی گه شتیار له ناوچه ی لیجۆلینه وه ئەم جۆره زیاتر ده بینریت له چیا یی شرووی وه ک له وینه ی (۴) دیاره له چیا یی بالامبو دۆله کانی بیاره و ته ویتله و دۆلی هاوار و ریکرده ئاویه کان که پله ی لیژیان زۆره له وه رزی باران بارین دا له بارانی به لیژمه دا ئەم جۆره جو له یه زیاتر دروست ده بیت.

۳ – هه لوه رینی وورده بهرده کان: Debris fall

ئەم جۆره بریتیه له کهوتنی وورده بهرده کان رووده دات له ناوچه مامناوه نده شیداره کان که هه ژارن له رووپۆشی رووه کی کاتیک بارانیکی زۆر ده باریت ده بیتته هۆی زیاد بوونی کیشی که رهسته کان به تاییه ت بهرده خۆنه گرتوووه کان له ناوچه لیژیه کان وورده وورده ده ست ده که ن به جو له (محمد، پشتیوان علی، ۲۰۲۲، ل ۸۲) له هه ندی شوین ئە گه ر بگاته ناوچه یه که ی که ندری لیژی له به شه کانی خواره وهی زیاد بکات

شێوهی تالوس دروست دهکات وهك له وینهی (5) دیاره

٤- خلیسکانی بهرد: rock slide

بریتیه له کهوتنی بهرد له له لاپاله لێژیه زۆرهکان که بهشیک له بهردهکان قهبارهیان گهورهیه و زیادبوونی کرداری رامالین و بوونی درزوشکانهکان له بهردهکان (صفی الدین، محمد، ص 102) و پلهی لێژی زیاتر له (30) پله و ئاراستهیه چینه بهردهکان به ئاراستهیه پلهی لێژی رووی زویه که بێت له هه مان کات دا که می روو پۆشی رووه کی یارمهتی دهرن له زیاتر دروست بوونی بهردهکان بۆ بهشهکانی خوارهوهی لێژیهکان (بازل، یوسف سامی حاج، 2022، ص 193)، له و شوێنانهی که دهستی مرۆف پێ گهشتوون ههستاوه به برینی رینگوبانهکان مهترسی خلیسکانی بهرد زیاتر ده بێت، خلیسکانی بهرد له ناوچه شاخاویهکانی ناوچهی لیکۆلینهوه زیاتر روودهات وهك له وینهی (6) دیاره، له چیاى بالامبو که بهشیک زۆری بهردهکان کهوتونهته سه ر رینگهکه و مهترسی دروست کردوه.

بۆ هه ئسه نگاندى مهترسیه مۆرفۆجوله کردهکان و کاریگه ریان له سه ر چالاکى گهشتوگوزارى له ناوچهی لیکۆلینهوه کارمان کردوه له سه ر ئه و هۆکاره سه ره کیانهی که کاریگه ریان هه یه له سه ر دروست بوونی جو له ی که ره سه ته کان به هه ردوو جو ره که ی (خیرا و هێواش) بۆ ئه مه ش چه ند هۆکارێکمان به هه ند وه رگرتوه ئه وانیش (پیکهاته ی به رده کان، دیارده هیلپه کان، به رزی له ئاستی رووی ده ریا، پله ی لێژی، شێوه ی لێژی، چری روو پۆشی رووه کی، بری باران، جو ری خاک، پیره وه ئاویه کان)، راو بیروبوچونی که سانی پسۆر له بواری جیۆلۆجی و جیۆمۆرفۆلۆجی وه رگیراوه بۆ دیاری کردنی به هاکان، پاشان به های هیزی کاریگه ری له سه ر دروست بوونی جو ری جو له ی که ره سه ته کانمان دیاری کردوه وهك له خشته ی (4) دیاره.

خشته ی (4)

کاریگه ری به های هۆکاره کان له سه ر دروست بوونی مهترسیه جو له کرده کان له پارێزگای هه ئه بجه

هۆکاره کان	پۆلێن کردنی هۆکاره کان	به های پۆلێنه کان	به های هۆکاره کان
پیکهاته ی جیۆلۆجی	نیشتهوی رووباری، دهشتی لافاوی، بای سه سن، نینجانه، چه رکهس، کو لۆش، تانجه ره، شیرانش	1	11
		فه تحه پیلایسی، سنجار، کۆمیتان، بالامبو، فولقوله، سه رگه لو، نه قه ژمان، کوره چینه به لوتی، گه لی خانه	2
دیارده هیلپه کان	دوو ری 0 - 100 م	2	7
	دوو ری 100 م زیاتر	1	
به رزی له ناستی رووی ده ریا (م)	439 - 1200 م	1	9
	1201 - 2620 م	2	
پله ی لێژی	20 - 0	1	37
	زیاتر له 20	2	
شێوه ی لێژی	شێوه ی قۆقز	2	8
	شێوه ی روو چال	1	
	شێوه ی ریک	1	
باران	600 - 700 ملم	1	13
	701 - 900 ملم	2	
جو ری خاک	خاکی قاوهیی ئه ستوری مامناوه ند- خاکی که سه ته نائی- خاکی که سه ته نائی به رده لان و لێژ	1	10
	خاکی شه ق یووی به ردین- خاکی شاخاوی سه خت و ره ق	2	
چری روو پۆشی رووه کی	چری که م	1	6
	چری زۆر	1	
لێژیه ی ناوی	دوو ری (0 - 50 م)	2	9
	دوو ری (50 - 1000 م)	1	

خشتهی (٥)

رووبه‌ری جوړی کوره‌سته کان به (٢ کم) به یی یه که کارگیریه کانی پاریزگی هه‌له‌بجه

کۆی گشتی	خیرا	هینواش	ناحیه
461,5	134,8	326,7	سیروان
262,1	85,5	176,6	خورمال
183,8	107,3	76,5	بیاره
134,2	11,4	122,8	به‌مۆ
1041,6	339	702,6	کۆی گشتی
٪١٠٠	32,5	67,5	پیزه

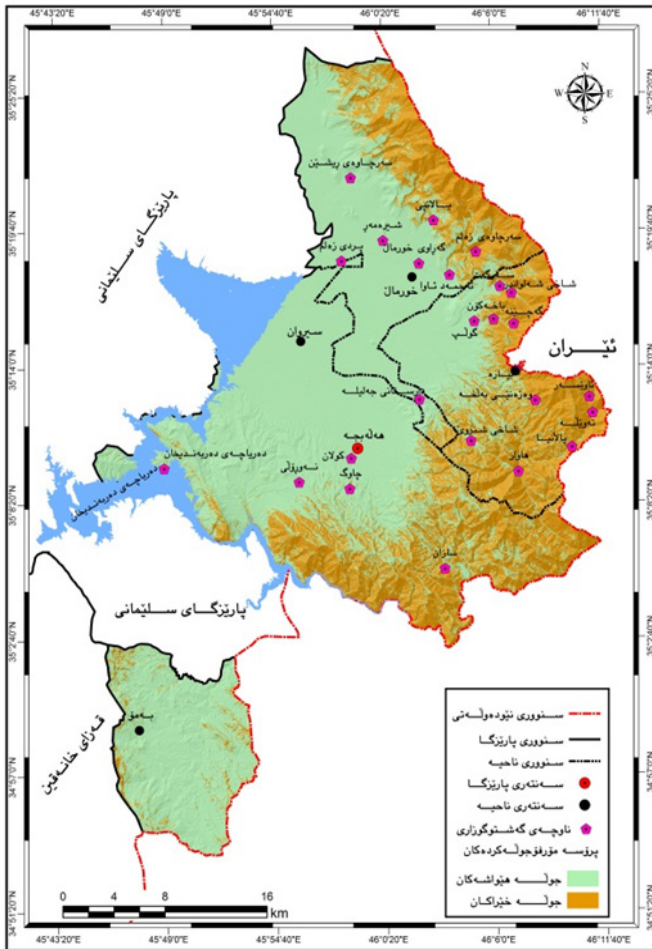
کاری توێژه‌ر پشت به‌ست به:-

نه‌خشه‌ی (١٢)

به‌کاره‌یتانی به‌نامه‌ی Gis 10,3

نەخشەى (١٣)

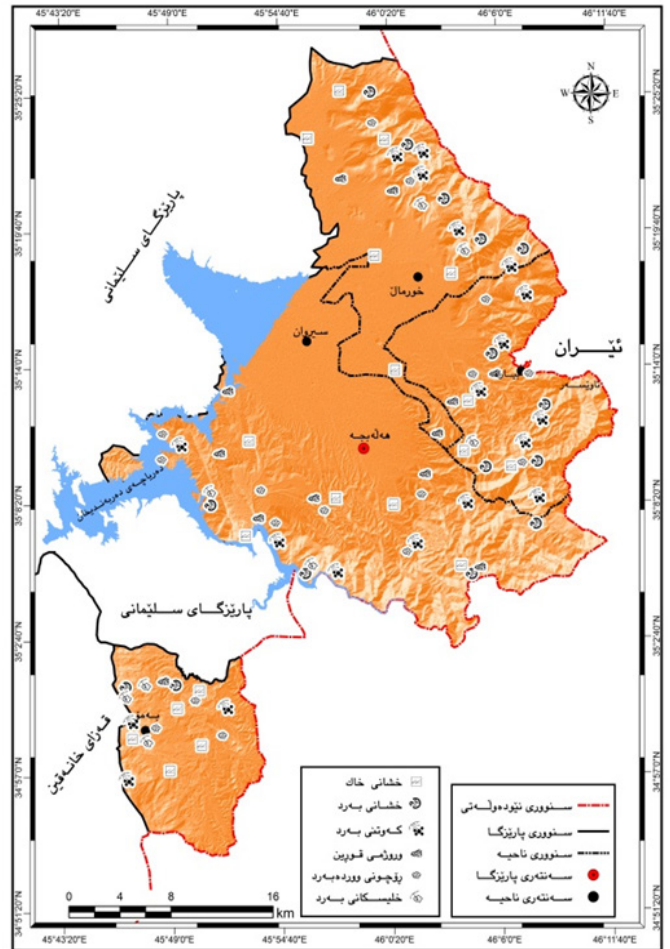
دابەش بوونى جوگرافى پرۆسە مؤرفوؤجولە کردە کان
له پارێزگای هه‌له‌بجە



کارى توێژەر پشت بەست بە:-
خشتهى (٤)
به کارهێناني بهرنامهى Gis 10,3

نەخشەى (١٢)

دابەش بوونى جوگرافى پرۆسە مؤرفوؤجولە کردە کان
له پارێزگای هه‌له‌بجە



کارى توێژەر پشت بەست بە:-
سەردانى مه‌يدانى
به کارهێناني بهرنامهى Gis 10,3

وینە (۲)

خشانى بەرد لە چىاى بالامبو



سەردانى مەيدانى بەروارى (۲۰۲۲/۶/۲۰)

وینە (۴)

وورژى قورپىن لە چىاى شنروى



سەردانى مەيدانى بەروارى (۲۰۲۳/۲/۳)

وینە (۶)

خلىسكانى بەرد لە چىاى بالامبو



وینە (۱)

خشانى خاك له له دوۆى چاوگ



سەردانى مەيدانى بەروارى (۲۰۲۲/۱۲/۲۷)

وینە (۳)

كەوتنى بەرد لە چىاى خوشك



سەردانى مەيدانى بەروارى (۲۰۲۲/۶/۳۰)

وینە (۵)

هەئوهرىنى وورده بەرده كان له دوۆى گرپانه



دەرئەنجام

- ۱- پڕۆسە مۆرفۆجۆلە کردە کان بەشیوێهە کی جیاواز دابەش بوون لە ناوچە ی لیکۆئینەو، بەجۆرێک جۆلە ی کەرەستە خێراکان زیاتر دەکەوێتە بەشی رۆژھەڵاتی پارێزگاکە لە ناوچە شاخاویەکان و رێژە ی (۳۲,۵%) ی ناوچە ی لیکۆئینەو، بەلام جۆلە ی کەرەستەھێواشەکان دەکەوێتە بەشی رۆژئاوا و لە دەشتی شارەزور رێژە ی (۶۷,۵%) ی ناوچە ی لیکۆئینەو،
- ۲- ناوچە گەشتوگوزاریەکان بەشیوێهە کی جیاواز دابەش بوون زۆرتربیان دەکەوێتە ناوچە شاخاویەکانی پارێزگاکە.
- ۳- جۆلە ی خێرای کەرەستەکان زیاتر مەترسی دروست دەکات لەسەر چالاکێه گەشتوگوزاریەکان لە ناوچە شاخاویەکان
- ۴- ناوچە گەشتوگوزاریەکانی (تافگە ی زەلم و دۆلی بیارە و دۆلی ئاویسەر و سەیرانگای ئاویسەر) کاریگەری ھەردوو جۆلە ی لەسەر خۆو خێریان تیدا بەدەردەکەوێت، کە کەوتنی بەرد یەکیکە لەو مەترسیانە ی کە کاریگەری لەسەر ئەم ناوچە گەشتوگوزاریانە ھەبێت.
- ۵- ناوچە گەشتوگوزاریەکانی (ریشین، ئەحمەدئاوا، گەراوی خورمال، شێرمەر، گولپ، دارستانی جەلیلە، گولان، ناوچە ی نەورۆلی، کەنار دەریاچە ی دەربەندیخان) کاریگەری جۆلە ی ھێواشیان تیدا روودەدات بەتایبەتی رووبەرۆوی خسانی خاک دەبنەو.

پیشنار

- ۱ - دروست کردنی دیواری کۆنکریتی بەھیز لە لاتەنیشتی رینگوبانەکان بەتایبەتی ئەو رینگایانە ی کە دەگەنە ناوچە گەشتوگوزاریەکان، لە ناوچە گەشتوگوزاریەکانی زەلم و چیای شنووی و دۆلی تەوێلە و دۆلی بیارە.
- ۲- کەم کردنەوێهە لاتەنیشتی رینگاکان لەو شوێنانە ی کە لێژی زۆرە مەترسی دروست دەکات و ھیزی راکێشانی زەوی تیدا زیاد دەکات بەجۆرێک بێت بەشیوێهە پلەپلە چاک بکریت و مەترسی کەوتنی بەرد کەم بکاتەو دەتوانی ئەم رینگە ی بە کاربھێنریت لە دۆلی زەلم کە ناوچە یەکی گەشتوگوزاری گرنگی ناوچە کە یە.
- ۳- زیاد کردنی رووبۆشی سەوزایی و زیاد کردنی چاندنی درەخت لەسەر لاپالە لێژی زۆرەکان بەتایبەتی لەو ناوچانە ی کە مەترسی زیاتر دروست دەکەن لە کەوتنی بەرد و وورژی قورین، کە دەتوانی ئەم رینگە ی بە کاربھێنریت لە چیای شنووی و سەیرانگای چاوگ.
- ۴- بە کارھێنانی تۆری ئاسنی بەھیز دەتوانی بە کاربھێنریت لە لاپالە لێژی زۆرەکان کە وەک بەریەست بە کاردەھێنریت لە کەمکردنەوێهە مەترسی کەوتنی ئەو بەردانە ی کە قەبارەیان بچووکە بۆ بەشی خوارووی لێژیانەکان.

لیستی سەرچاوەکان

سەرچاوە کوردیەکان:

۱- کتیب:

حداد، ئەوانی تر، ئەتلەسی ھەریمی کوردستان و عێراق و جیھان، چاپی یە کەم، ھەولێر، ۲۰۰۹

۲- نامە ی ماستەر

۱- محمد، پشٹیوان علی، پڕۆسە مۆرفۆ جۆلە کردەکان لە ناحیە ی مەیدان و کاریگەری لەسەر چالاکییە مۆبیلەکان بە بە کارھێنانی (RS& GIS)، نامە ی ماستەر (بلاو نە کراو) کۆلێژی زانستە مۆفایەتیەکان، زانکۆی سلیمانی، ۲۰۲۲

۳- گۆفار:

امین، ھیرۆ نصرالدین محمد، ھیمەن نصرالدین محمدامین، مەترسیە جیۆمۆرفییەکان و کاریگەری لەسەر جۆلە ی ھاتووچۆ لە رینگای دەروازە ی سنووری پشە (لیکۆئینەو، ھەیکە لە جیۆمۆرفۆلۆجیای پراکتیکی)، گۆفاری زانستی ئەکادیمیە زانکۆی ھەنەجە، بەرگی ۵، ژمارە ۱،

۲۰۲۰

٤- بلاکراوه و چاپه مه نیه حکومه کان:

١- حکومه تی هه ریمی کوردستان ، وه زاره تی کشتوکال و سه رچاوه کانی ئاو، به رپوه به رایه تی گشتی کشتوکالا و ئاودیری سلیمانی، به رپوه به رایه تی کشتوکالی هه له بجه، به شی که شناسی، زانیاری بلاونه کراوه

٢- حکومه تی هه ریمی کوردستان، وه زاره تی پلان دانان، به رپوه به رایه تی ئاماری سلیمانی، سه نته ری ته کنه لوجیای زانیاری (GIS)، سالی ٢٠٢١ سه رچاوه ی عه ره بی:

١- کتیب

١- السیاب، عبدالله ، وأخرون، جیولوجیا العراق، جامعة الموصل، دارالکتب للطباعة و النشر، الموصل، ١٩٨٢

٢- جوده ، حسنین جوده ، الجیومورفولوجیا علم أشكال سطح الأرض ، دار المعرفه الجامعیة للنشر، الأسکندریة ، ٢٠٠٣

٣- صفی الدین ، محمد، جیومورفولوجیا قشره الارض، دارالنهضة العربیه، لبنان

٤- الدلیمی ، خلف حسین علی ، الاشکال الارضیة، دار صفاء للنشر، الطبعة الأولى، ٢٠١٨

٥- حسین ، کمال شیخ ، جغرافیة التریة، النشر دار المنهل اللبنانی، الطبعة الثانية، عمان، ٢٠١٢

٢- تیزی دکتورا

١- اللهیی ، أحمد فلیح فیاض علی ، حوض دوکان فی المنطقه الجبلیه من شمال العراق، أطروحه دکتوره (غ.م)، کلیه التریبه للعلوم الإنسانیة، جامعہ الانبار، ٢٠١٥

٢- عبد، أمير محمد خلف الدلیمی، تحلیل جیومورفولوجی للمنحدرات الارضیه فی قضاء شقلاوه و أثرها علی النشاط البشري باستخدام تقنیات الاستشعار عن بعد و نظم المعلومات الجغرافیة، أطروحه دکتوره ، کلیه التریبه للعلوم الإنسانیة ، جامعہ الانبار، ٢٠١٨.

٢- المعموری ، محمد خلیل محمد جبر ، التحلیل الجیومورفولوجی لتحرك المواد للسفوح الشمالية الشرقية لسلسلة تلال مكحول المطلة علي قرية المسحك باستخدام النمذجة الرقمية، أطروحه دکتوره (غ.م)، کلیة التریبة للعلوم الأنسانیة، جامعة تكريت، ٢٠١٦

٣- گوڤار:

١- خلف ، محمد نجم ، سعد محمد جاسم، مورفونکتونیة حوض وادی شیشین- جنوب غرب قضاء تكريت،

Journal of AL-Frahedis Arts ، vol ١٢، Issue ٤٠، کلیه آداب ، جامعہ تکريت، ٢٠٢٠

٢- صالح ، لطیف مزعل ، الكشف عن تحکم الظواهر الخطیة فی نشأت و تطور المجاری المائیة (مقاطع نهر دجله بین سامراو و دیالی) بأستخدام التقنیات الجغرافیة (GIS-RS)، مجله جامعہ تکريت للعلوم الإنسانیة ، عدد ٢٧، ٢٠٢٠

٣- الحسینی ، حکمت عبدالعزیز حمد ، وأخرون، المخاطر الجیومورفولوجیة علی طرق النقل فی المنطقه الجبلیة من محافظه اربیل، طریق سپیلک-میرگه سوور نموذجا، مجلة زانکو للدراسات الإنسانیة، المجلد ٢٠، العدد ١٦، ٢٠١٦.

٤- حسین ، زینب ابراهیم ، الانهیارات الارضیه فی حوض دهوك ، مجله الأداب ، العدد ١٣٣ (حزیران)، ٢٠٢٠

٥- بازل ، یوسف سامی حاج، المخاطر الجیومورفولوجیة للمنحدرات الارضیه فی محافظه اربیل، مجله العمید، المجلد ١١ العدد ٤٢، ٢٠٢٢

سه رچاوه ی ئینگلیزی:

1 - LITHOSTRATIGRAPHIC MAP OF NORTHERN IRAQ, FAO Coordination office for Northern Iraq, Scale 1: 500,000

2- Buringh, Explore Soil Map of Iraq ,Map No (1), Ministry of agriculture, Baghdad, 1957 , Scale 1:1 000 000

3-F.A.O Representation in Iraq F.A.O F.A.O Coordination office for northern Iraq F.A.O Sulaimaniyah Sub-Office. Agro-meterological